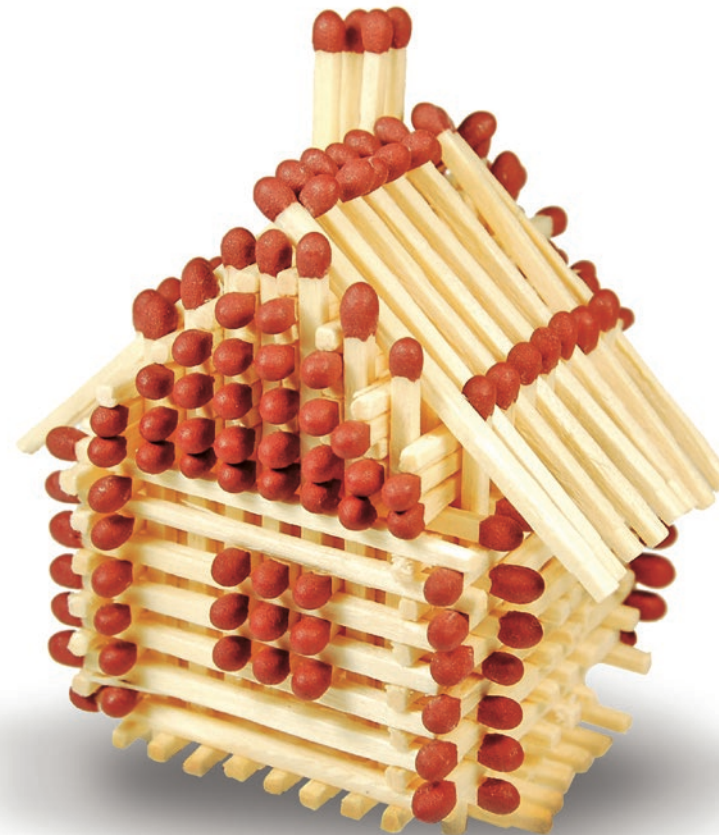


boletín sobre **vulnerabilidad social**

16 de **ENERO** de 2019

La **Vulnerabilidad**
asociada al ámbito de
la **vivienda** y **pobreza**
energética en la
población atendida por
Cruz Roja



Cada vez más cerca de las personas



Misión

“Estar cada vez más cerca de las personas vulnerables en los ámbitos nacional e internacional, a través de acciones integradas, realizadas por voluntariado y con una amplia participación social.”

Visión

“Cruz Roja Española, como organización Humanitaria y voluntaria arraigada en la sociedad, dará respuestas integrales a las personas vulnerables, con una perspectiva de desarrollo humano.”

Objetivos

Conocer el impacto que las **deficiencias** habitacionales tienen en la salud, en las relaciones sociales y en la vida de las personas que las experimentan, en escenarios urbanos, semi-urbanos y rurales.

Mejorar las iniciativas y proyectos que CRE desarrolla en este ámbito.

Contribuir a **incrementar el conocimiento** de todos los actores sociales implicados en la búsqueda de soluciones y sensibilizar a la sociedad.

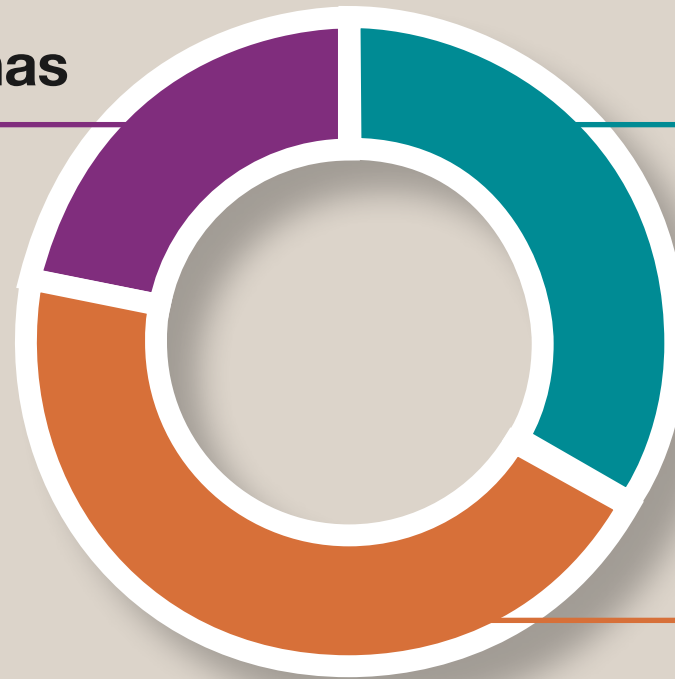
Población atendida por Cruz Roja Española. Año 2017

SENSIBILIZACIÓN

2.418.295 personas

ÁMBITO NACIONAL

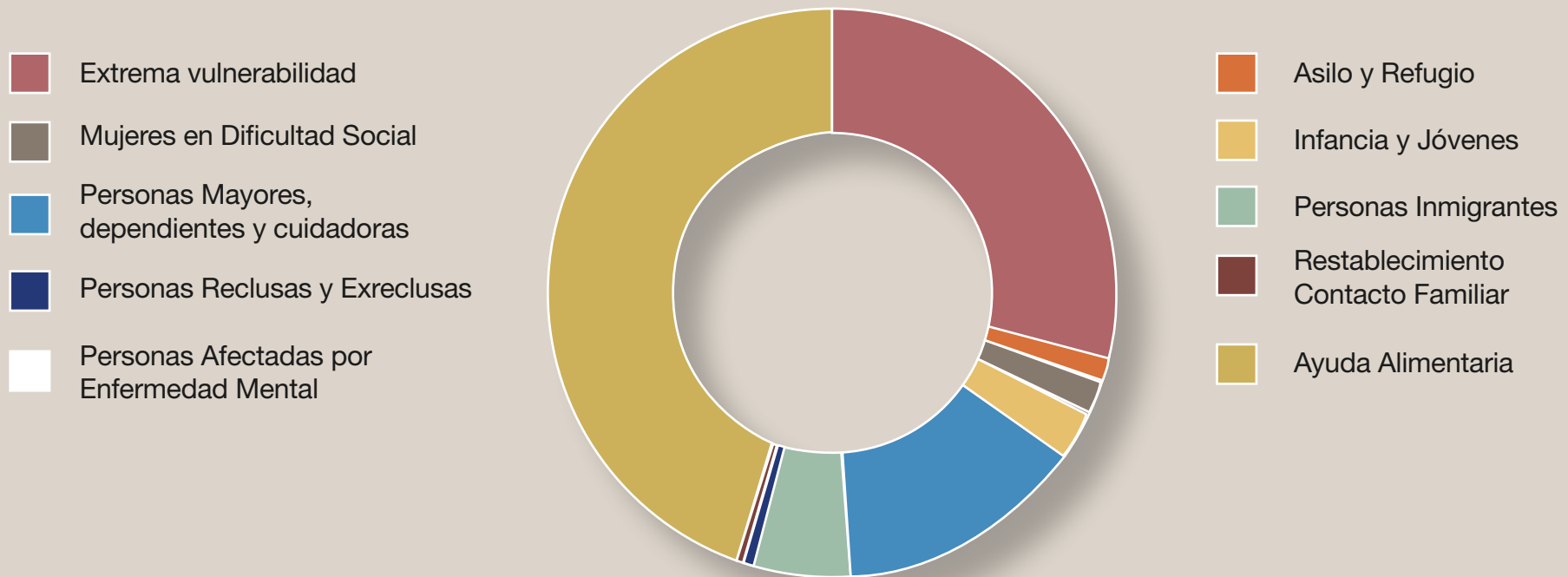
3.747.310 personas



ÁMBITO INTERNACIONAL

5.019.214 personas

Población atendida por Cruz Roja Española en proyectos de intervención social. Año 2017



Metodología

Cuantitativa

- Trabajo de campo, mayo-agosto 2018
- Encuesta Telefónica CATI
- Muestra 849 personas representativa de la población atendida por Cruz Roja
- Error muestral del 3,1% para el 95% de NC

HÁBITAT DE LA POBLACIÓN ANALIZADA

49,4% urbano
25,2% semi-urbano
25,4% rural

Cualitativa

- Objetivo: Completar el panorama de la Vulnerabilidad Social vinculada a la situación habitacional y de pobreza energética de las personas atendidas realizado en el análisis cuantitativo.
- Tres grupos focales;
 - Loja (Granada, 20.469 habitantes)
 - Teruel (35.854 habitantes)
 - Valencia (798.538 habitantes)

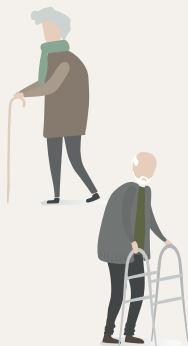
Características sociodemográficas de las personas atendidas por CRE en programas sociales



Importante mayoría femenina (**68%**)



En el **48,9%** de los hogares viven **niños y niñas menores de 16 años**, con porcentajes destacados de familias **monomarentales (14,4%)** y **numerosas (15,3%)**



En el **19,5%** de los hogares viven **personas mayores de 65 años**

En el **19%** de los hogares viven **personas con discapacidad**



Cerca del **70%** de las personas atendidas son **españolas**

Situación ocupacional

57,6%

Tasa paro población activa (3,7 veces la de la población general)

23%

Desempleo de muy larga duración

75%

Desempleados sin cobertura (mujeres 7,8 puntos porcentuales +)

29,5%

Hogares con todos los miembros en paro (población general 12,8%)

19,5%

Están trabajando en empleos precarios o a tiempo parcial

20%

Economía sumergida

89%

Pobreza laboral (+6 veces la de la población general)

Pobreza y privación

83,3%

De los hogares en AROPE (3 veces más alta que la población general). Más elevada en las mujeres.

93,3%

Pobreza infantil (28,1% población general)

22,6%

No pueden comer alimentos con proteínas tres veces en semana (3,7% población general)

77,5%

Tiene dificultades para llegar a fin de mes

Dificultad para abordar los gastos de vivienda

Los gastos de vivienda (hipoteca/ alquiler, suministros, comunidad, seguros, impuestos municipales) son una carga pesada para el

65%

Dificultades en materia de vivienda

Las dificultades en materia de vivienda afectan al

91,3%

Las dificultades en materia de infraestructura

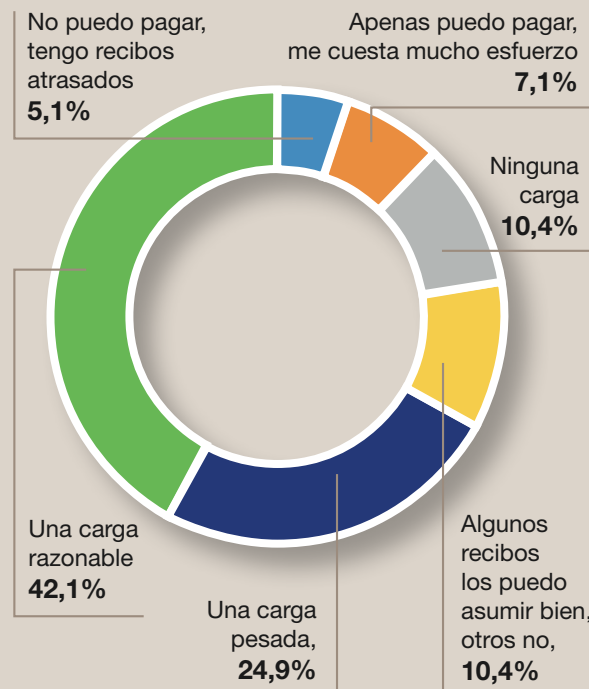
La falta de infraestructura urbana adecuada afecta al

73,9%

Acceso a servicios esenciales

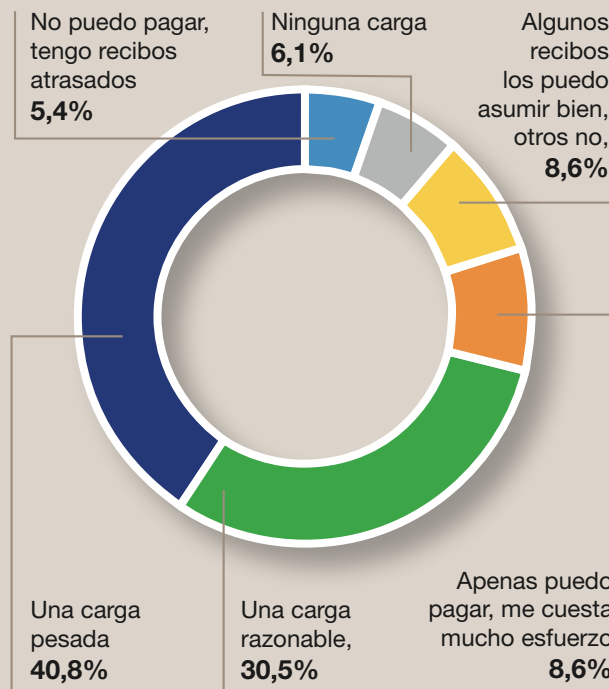
Grado de dificultad para pagar suministro de agua

84,2%



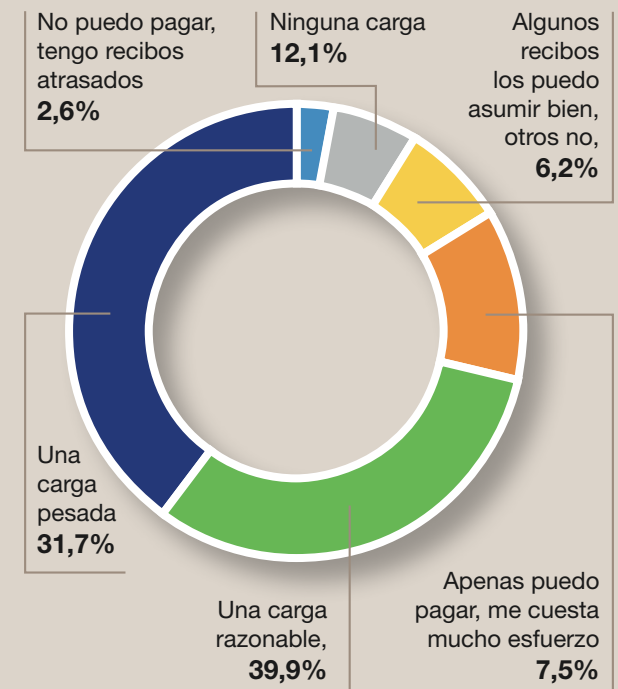
Grado de dificultad para pagar suministro eléctrico

88,8%



Grado de dificultad para pagar gas o combustibles

91,5%



Pobreza energética

Situación en la que un hogar es incapaz de alcanzar un nivel social y materialmente necesario de servicios domésticos de la energía o cuando se ve obligado a destinar una parte excesiva de sus ingresos a pagar la factura energética de la vivienda.

Causas

- Bajos ingresos en el hogar
- Precio de la energía
- Ineficiencia energética de la vivienda

Población afectada

- POBLACION GENERAL
5,1 Millones de personas
(Según Asociación Ciencias Ambientales)
- POBLACION ATENDIDA POR CRE
855.344 personas

Las consecuencias percibidas de la pobreza energética



Más de la mitad no pueden abordar otros gastos básicos imprescindibles (*alimentación, equipamiento escolar y actividades extraescolares, medicinas, dentista...*)



56,2% consecuencias en la salud



35,3% efectos negativos en el ámbito social



29,6% absentismo laboral



18,5% impacto en la búsqueda de empleo



28,5% absentismo escolar y menor rendimiento académico

Recursos de ahorro y apoyos

19,7%

utiliza el bono social (el 54,7% lo desconocen)

3,5%

utiliza la tarifa regulada PVPC (el 90,4% la desconoce)

Demanda especial de energía

Hogares que tienen demanda más alta de energía eléctrica

32,5%

Necesidades prioritarias

52,1%

Ayudas pago recibos

33,7%

Alquiler

47,9%

Acceso al empleo

27,4%

Apoyo psicológico

La Respuesta de Cruz Roja en el ámbito de la vivienda y la pobreza energética

Principales respuestas

ATENCIÓN URGENTE A LAS NECESIDADES BÁSICAS

Personas

238.501

ATENCIÓN INTEGRAL A PERSONAS SIN HOGAR

Personas

+26.000

personas

AYUDAS PAGO SUMINISTROS (2017)

Ayudas pago suministros

+19.000

personas

Número de ayudas

34.000

Coste

3.000.000

euros

PREVENCIÓN DE LA EXCLUSIÓN RESIDENCIAL

Ayudas pago cuotas relacionadas con la vivienda (alquiler,...)

+25.000

personas

Hogares

5.900

Coste

379,52€

por familia

Intervención de CRE en el marco del Llamamiento “Comprometidos con las personas y el medio ambiente”

