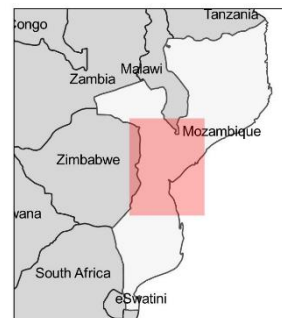


# Mozambique

## Ciclón Idai



Voluntarios de la Cruz Roja de Mozambique apoyan la evacuación. FICR

## Informe de Situación nº2

25 de marzo de 2019

Cada vez más cerca de las personas



Cruz Roja Española

# Situación

09  
Marzo

Se forma la tormenta Tropical Idai en el canal norte de Mozambique. Toca tierra en Mozambique causando inundaciones en las provincias de Tete y Zambezia y regresa al mar donde gana fuerza.

15  
Marzo

El Ciclón Tropical Idai entra en la **ciudad portuaria de Beira**, en la provincia de Sofala en la parte central de Mozambique, la cuarta ciudad más grande del país con una población de más de 500.000 habitantes. Con **vientos sostenidos máximos estimados entre 170 y 190 km/h y lluvias torrenciales**, se mueve entonces a la parte central del país (provincias de Sofala, Zambezia, Manica y Tete), causando numerosos daños.

Al cruzar el país, Idai se debilita a tormenta tropical y entró en Zimbabwe. Desde entonces, la tormenta causa fuertes lluvias durante varios días en Zimbabwe y Malawi y también en Mozambique. Varios ríos de la zona baja de Mozambique se desbordan como consecuencia de las lluvias continuadas causando **inundaciones en varias zonas del país**.

19  
Marzo

El gobierno de Mozambique declara el **estado de emergencia nacional** y solicita ayuda internacional.

Los informes preliminares indican daños significativos en las áreas centrales de Mozambique, especialmente en Beira y zonas aledañas. Las provincias de Sofala, Manica, Zambezia y Tete se han visto particularmente afectadas. La situación podría empeorar en los próximos días si continúa lloviendo y las aguas de montaña de los países vecinos de Zimbabwe y Malawi bajan a las zonas más afectadas. La ciudad de Beira se encuentra a nivel del mar por lo que es particularmente vulnerable.

El ciclón ha **dañado infraestructuras de comunicaciones, viviendas y asentamientos, centros de salud y escuelas y extensas zonas de cultivos** con los consiguientes riesgos para la seguridad alimentaria y los medios de vida de la población.

En la medida en la que se va ganando acceso a distintas zonas, la valoración de los daños es mayor. Existe **preocupación por comunidades rurales remotas** a las que todavía no se ha tenido acceso ya que se encuentran aisladas por inundaciones y deslaves.

La falta de acceso a agua segura y las deficiencias en saneamiento aumentan el riesgo de enfermedades transmisibles como el cólera.

Como la ciudad de Beira continúa inundada, no es posible enterrar a las personas fallecidas. El tanatorio en el principal hospital de la ciudad está desbordado. Es necesario poder identificar los cuerpos para que las familias puedan realizar su duelo y que las personas fallecidas puedan enterrarse con dignidad.



Más de 1.850.000 personas afectadas



Más de 400.000 personas desplazadas



417 personas fallecidas



Más de 1.400 personas heridas



Más de 36.700 casas destruidas



Más de 90.000 niños y niñas sin acceso a la escuela



500.000 hectáreas cultivo dañadas



Área inundada en Beira. FICR

# Acciones del Movimiento Internacional de la Cruz Roja y de la Media Luna Roja

Antes de la llegada del ciclón, la Cruz Roja Vermelha de Moçambique (CVM) había activado a su personal y voluntarios para realizar acciones de alerta temprana. Inmediatamente después del desastre, las acciones se centraron en la **búsqueda y rescate** y las **tareas de evacuación**, con un barco de la Cruz Roja apoyando la evacuación. La CVM movilizó a 97 voluntarios y voluntarias en 4 distritos de Tete, 28 de la ciudad de Chimoio y el distrito de Gondola y 122 en la ciudad de Beira, en la provincia de Sofala, con un total de 347 voluntarios y voluntarias movilizados hasta la fecha. La CVM planea movilizar a 657 voluntarios y voluntarias en los 24 distritos más afectados.

La Federación Internacional de la Cruz Roja y de la Media Luna Roja ha movilizado recursos a nivel global para apoyar la evaluación de daños y necesidades y la coordinación de la operación. Los días 17 y 22 de marzo se realizaron evaluaciones aéreas en las zonas afectadas y se han movilizado artículos de socorro, incluyendo desde un almacén de la Cruz Roja Francesa en la isla de Reunion. Ya se han distribuido 1.500 kits de alojamiento de emergencia. Más kits de alojamiento de emergencia y artículos de socorro (toldos, cubos y mantas) para 37.500 familias se encuentran en camino y llegarán en los próximos días.

Resumen de las principales acciones hasta la fecha:

- Apoyo a la evacuación y registro de las personas evacuadas
- Evaluación de daños y necesidades
- Primeros auxilios
- Triage médico
- Mensajes clave de promoción de higiene y salud
- Distribución de artículos de socorro

La Federación Internacional ha desplegado las siguientes Unidades de Respuesta a Emergencias:

Unidad	Sociedad Nacional	Estado
Logística	Cruz Roja Suiza	Ya desplegada en terreno
Telecomunicaciones	Cruz Roja Finlandesa	Ya desplegada en terreno
Agua y Saneamiento	Cruz Roja Española y Cruz Roja Francesa	Ya desplegada en terreno
Saneamiento Masivo	Cruz Roja Británica	Ya desplegada en terreno
Hospital Emergencias	Cruz Roja Canadiense y Cruz Roja Finlandesa	En tránsito
Distribuciones	Cruz Roja Danesa y Cruz Roja Española	En tránsito



Pequeña escuela en Beira que se ha convertido en un centro para más de 200 familias desplazadas. Sonia Faustino ha sido voluntaria de la Cruz Roja durante 14 años y acude a este centro todos los días para asegurarse que tienen acceso a agua segura, atendiendo las necesidades de las familias y compartiendo mensajes claves de salud, saneamiento e higiene. “Está en mi corazón realizar este trabajo, ayudar a la gente” - dice con una sonrisa imbatible.

El Comité Internacional de la Cruz Roja ha desplegado personal en Mozambique, Malawi y Zimbabue donde ha establecido **sistemas para ayudar a las familias sin acceso a teléfono o internet a encontrar a sus familiares con los que han perdido contacto**. Así mismo, está trabajando con la Cruz Roja de Mozambique para contar en la ciudad de Beira con un sistema para registrar y poder buscar a las personas desaparecidas. Este sistema espera poder instalarse en otras ubicaciones a medida que el acceso mejore.

Se ha abierto una [página web](#) específica, en inglés y portugués, para ayudar a las personas a encontrar a sus seres queridos. Más de 200 personas, fundamentalmente de Mozambique y Zimbabue, están registradas como desaparecidos. Sin embargo, es muy probable que este número aumente una vez que los servicios se restablezcan en las comunidades que no tienen acceso a electricidad e internet.



# Acciones de Cruz Roja Española

Cruz Roja Española mantiene una estrecha relación de cooperación con Mozambique y con la Cruz Vermelha de Moçambique, cuyas primeras colaboraciones puntuales se inician a principios de los años 90. En el año 2000, a raíz de la emergencia provocada por fuertes inundaciones, las relaciones se estrecharon con la puesta en marcha de un Plan Especial de Ayuda. Cruz Roja Española cuenta desde entonces con una delegación permanente en el país y lleva a cabo diferentes proyectos de ayuda humanitaria, cooperación al desarrollo y fortalecimiento institucional.

Desde el inicio de la emergencia, se ha realizado un estrecho seguimiento contribuyendo con 30.000 euros del Fondo de Emergencias de la organización para apoyar las primeras actividades de la Cruz Vermelha de Moçambique.

A continuación, se resumen las acciones identificadas y puestas en marcha hasta la fecha. En función de las necesidades y de la disponibilidad de financiación, se revisará este plan de acción.



## Evaluación de Daños y Coordinación

Cruz Roja Española presta apoyo al equipo de evaluación de daños y coordinación de la Federación Internacional con los siguientes perfiles:

- 1 especialista en agua y saneamiento
- 1 coordinadora de operaciones
- 1 especialista en apoyo psicosocial
- 1 especialista en distribuciones dentro de la ERU de la Cruz Roja Danesa

En los próximos días, se valorará el despliegue de nuevos perfiles en función de las necesidades.

La mayoría de las fuentes de agua en las zonas afectadas se han contaminado como consecuencia de las inundaciones. Además, las personas desplazadas no tienen acceso a las infraestructuras de saneamiento lo que supone una amenaza para las enfermedades trasmisibles relacionadas con el agua. Hay una necesidad urgente de abordar las necesidades de agua, saneamiento y promoción de higiene a través del acceso a agua segura, infraestructuras de saneamiento y promoción de higiene.



## Alojamiento

Miles de familias se han visto desplazadas y la mayoría de sus hogares ha sufrido daños significativos. Es necesario proporcionar alojamientos temporales a aquellas familias cuyas viviendas han resultado completamente dañadas. También mejorar el alojamiento en aquellos casos en los que ha sido parcialmente dañado.

Acciones:

- Distribución de kits de alojamiento de emergencia y toldos
- Apoyo con transferencias vales para materiales para la reparación y rehabilitación de viviendas
- Formación en construcción segura

**Objetivo: 7.500 personas**



## Agua, Saneamiento y Promoción de Higiene

El ciclón ha dañado la mayoría de fuentes de agua y las infraestructuras de saneamiento e higiene en las zonas afectadas. La mayoría de las fuentes de agua se han contaminado como consecuencia de las inundaciones. Además, las personas desplazadas no tienen acceso a las infraestructuras de saneamiento lo que supone una amenaza para las enfermedades transmisibles relacionadas con el agua. Hay una necesidad urgente de abordar las necesidades de agua, saneamiento y promoción de higiene a través del acceso a agua segura, infraestructuras de saneamiento y promoción de higiene.

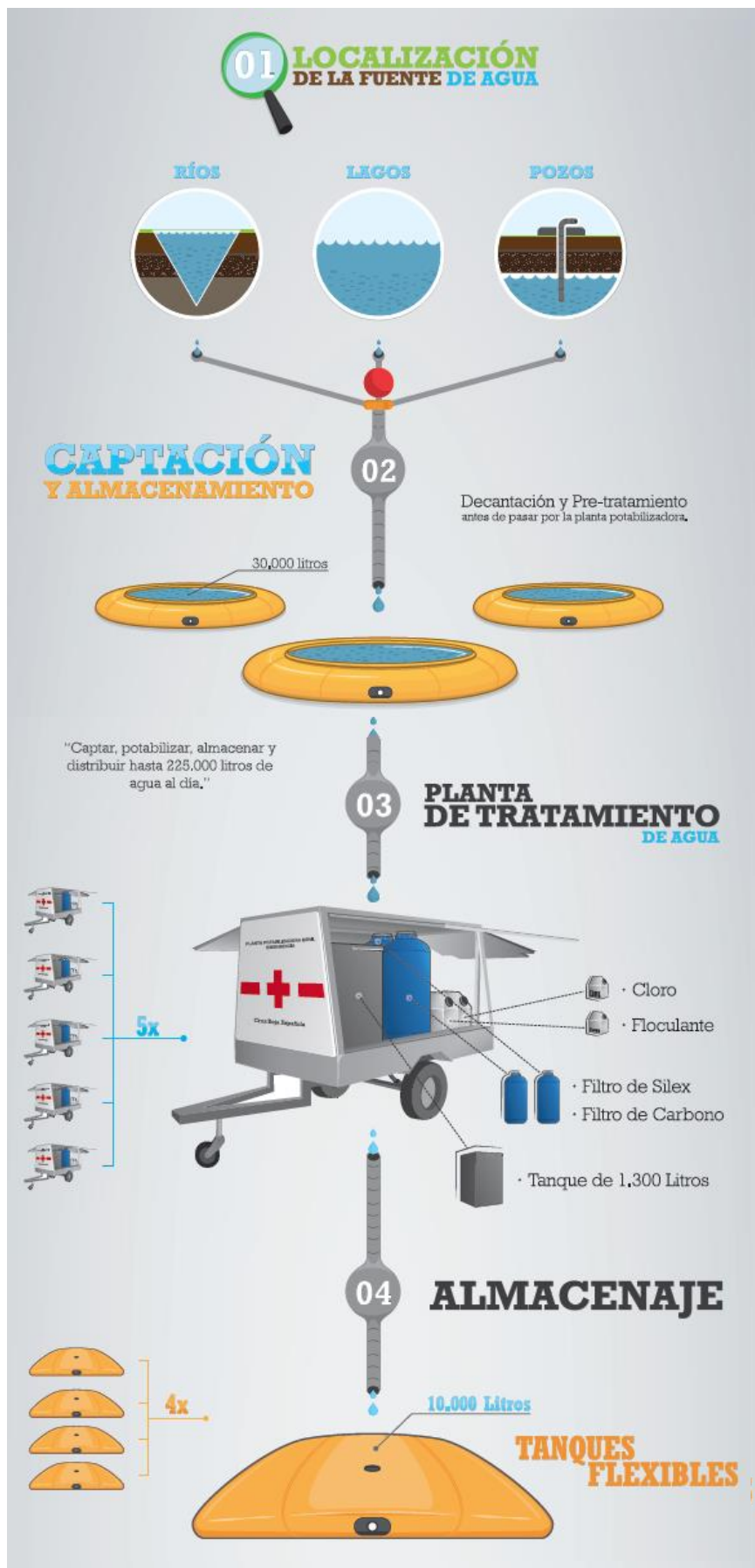
Cruz Roja Española ha desplegado su Unidad de Respuesta a Emergencias en Agua y Saneamiento que cuenta con 5 plantas potabilizadoras, así como el equipamiento necesario (mangueras, tuberías, depósitos de agua, grifos, etc.) con capacidad para suministrar 225.000 litros de agua al día y abastecer a 15.000 personas diariamente durante 3 meses, incluyendo centros sanitarios. También cuenta con la capacidad para mejorar las condiciones de saneamiento de una población de 5.000 personas (gestión de residuos sólidos, instalación de letrinas, etc.).

Acciones:

- Distribución de agua potable
- Distribución de artículos para almacenamiento de agua e higiene (jabón, cubos, bidones de agua, etc.)
- Rehabilitación de sistemas de agua dañados
- Actividades de saneamiento y promoción de higiene

**Objetivo: 15.000 personas**

## ¿Cómo funciona la Unidad de Respuesta a Emergencias de Agua y Saneamiento?







La Unidad despliega una media de 6 especialistas con conocimientos de: química, biología, geología, fontanería, electricidad, logística y promoción de la higiene. Puede encontrarse información de cómo funciona la unidad en el siguiente [vídeo](#).



# Llamamiento de emergencia

## CICLÓN IDAI MOZAMBIQUE

### CANALES DE CAPTACIÓN

[www.cruzroja.es/donantes](http://www.cruzroja.es/donantes)  
900 22 44 90

#### Cuentas Bancarias

• SANTANDER	ES44 0049 0001 5321 1002 2225
• BBVA	ES92 0182 2370 4600 1002 2227
• CAIXABANK	ES28 2100 0600 8502 0196 0066
• BANKIA	ES77 2038 1063 6560 0061 9773
• SABADELL	ES31 0081 5232 2800 0108 4716
• BANKINTER	ES75 0128 0010 9701 0012 1395
• BANCO COOPERATIVO	ES86 0198 0500 8020 2205 3421
• TRIODOS	ES18 1491 0001 2130 0008 9598

#### SMS

- Envía **MOZAMBIQUE** al **28092** dona 1,2€.
- Envía **MOZAMBIQUE** al **38088** dona 3,0€.
- Envía **MOZAMBIQUE** al **38092** dona 6,0€.

Valido para Movistar, Vodafone, Orange, Yoigo y Euskatel. El importe íntegro del mensaje será donado a Cruz Roja. IVA incluido

Servicio prestado por ALTIRIA S.L.  
Teléfono de Atención al Cliente 900 22 44 90  
Correo Electrónico [donativos@cruzroja.es](mailto:donativos@cruzroja.es)  
Consulte la Nota Legal en:

<https://www.cruzroja.es/principal/web/cruz-roja/nota-legal>

#### OTRAS VIAS DE COLABORACION

Donativo con el código 00087



En cualquier tienda o agente de RIA.  
100% donación para Cruz Roja

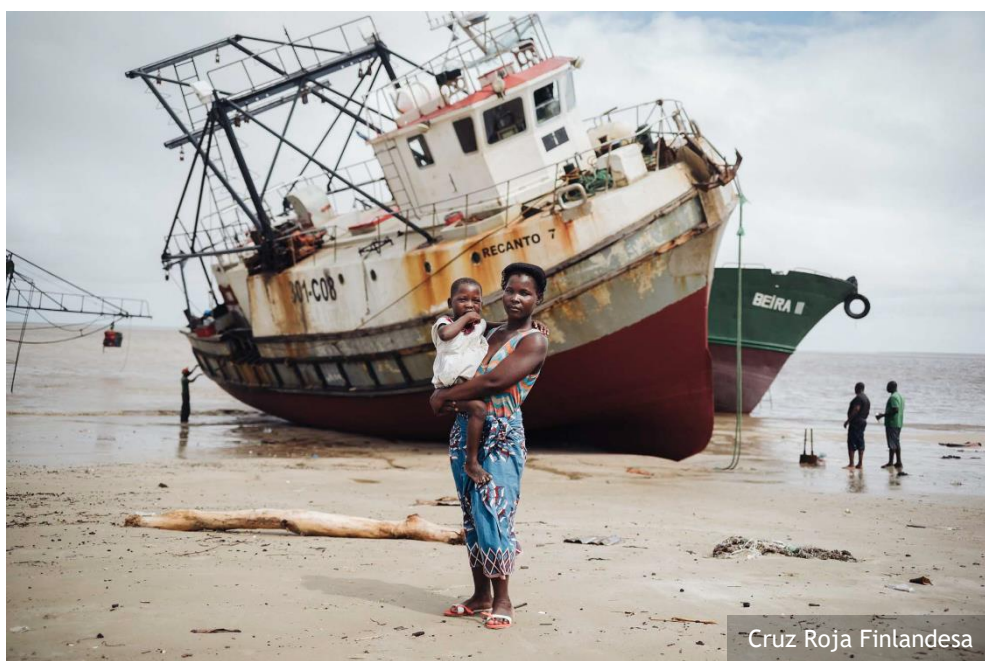


## En Primera Persona



Cruz Roja Finlandesa

A Joaquim Castigo Pedro le ayudó el hermano de su mujer a llegar de manera segura al campo deportivo desde el que fue evacuado en helicóptero. La escuela secundaria Samora de Beira se utiliza como alojamiento de emergencia para 1.321 personas. La mayoría de ellos son de Buzi una de las regiones más afectadas por el ciclón Idai.



Cruz Roja Finlandesa

Amelia Jose Alberto, 28 y Lurdes Mussa 5. Viven cerca del puerto de Beira en una zona de chabolas. Está desesperada: “Mi hogar se destruyó con las inundaciones y mi marido se lastimó la pierna. Al principio pensé que era lluvia normal hasta que me di cuenta que era una catástrofe. Estaba muy asustada, no todo el mundo tuvo tanta suerte, nuestros vecinos perdieron a su madre y a un hijo”.

## Cartera de Proyectos

TÍTULO	DURACIÓN	PRESUPUESTO (EUROS)	ESTADO DEL PROYECTO
Primeras acciones de respuesta de la Cruz Roja de Mozambique	1 mes	30.000	En ejecución Financiado
Apoyo al equipo de Evaluación de Daños y Coordinación de la Federación Internacional	4 meses	28.000	En ejecución Financiado
A través de ALERT: Respuesta de Emergencia para la población afectada por el Ciclón Idai en la provincia de Sofala.	6 meses	1.000.000	En ejecución Financiado
Activación del Convenio de Emergencia Despliegue de la ERU en Beira	4 meses	350.000	En ejecución Financiado
Ayuda de emergencia a la población afectada por el ciclón Idai	12 meses	592.000	En ejecución Parcialmente financiado

Total: 2.000.000 Euros

## Más información – Enlaces de interés

Cruz Roja Española - <https://www.cruzroja.es/principal/web/cooperacion-internacional/mozambique-ciclón-idai>

Federación Internacional de la Cruz Roja y de la Media Luna Roja - <https://media.ifrc.org/ifrc/country/africa/mozambique/>

**Humanidad**

**Imparcialidad**

**Neutralidad**

**Independencia**

**Voluntariado**

**Unidad**

**Universalidad**

