



# INFORME INTEGRADO 2020

CRUZ ROJA ESPAÑOLA  
COMUNIDAD DE MADRID





MEMORIA DE ACTIVIDAD Y SOSTENIBILIDAD APROBADA POR EL COMITÉ  
AUTONÓMICO DE CRUZ ROJA ESPAÑOLA EN LA COMUNIDAD DE MADRID EL 29 DE  
JUNIO DE 2021.

© Cruz Roja Española

**Cruz Roja Española en la Comunidad de Madrid**  
C/ Muguet, nº 7  
28.044 Madrid

# INFORME INTEGRADO 2020

CRUZ ROJA ESPAÑOLA  
COMUNIDAD DE MADRID

**MENSAJE DEL CONSEJO DE DIRECCIÓN**

PILAR ROY MERINERO, PRESIDENTA CRUZ ROJA ESPAÑOLA EN LA COMUNIDAD DE MADRID

GABRIEL SÁNCHEZ PARODI, SECRETARIO CRUZ ROJA ESPAÑOLA EN LA COMUNIDAD DE MADRID

NIEVES MORALES PRIETO, COORDINADORA CRUZ ROJA ESPAÑOLA EN LA COMUNIDAD DE MADRID

**CRUZ ROJA ESPAÑOLA EN LA COMUNIDAD DE MADRID**

**PRINCIPALES CIFRAS**

**ÁREAS DE CONOCIMIENTO**

Socorros

Empleo

Inclusión Social

Salud

Medio Ambiente

Educación

**RESPONSABILIDAD SOCIAL**

**8 EMERGENCIA COVID-19: PLAN CRUZ ROJA RESPONDE 28**

**9 NUESTRA ACCIÓN, POR ÁREAS DE CONOCIMIENTO 29**

Socorros **29**

Salud **29**

Inclusión Social **30**

Empleo **31**

Educación **31**

Medio Ambiente **32**

**12 CRUZ ROJA CON LAS PERSONAS 33**

**13 COOPERACIÓN INTERNACIONAL 35**

**17 MOVILIZANDO A LA SOCIEDAD 36**

**18 CRUZ ROJA JUVENTUD 38**

**22 EQUIPO HUMANO 40**

**23 PERSONAS VOLUNTARIAS 40**

Principales datos 2020 **40**

**23 PERSONAS EMPLEADAS 46**

Principales datos 2020 **46**

Formación y desarrollo **48**

Conciliación de la vida personal y profesional **49**

Prevención de riesgos laborales **50**

Relaciones sociales **50**

**PERSONAS SOCIAS 51**

Principales datos 2020 **52**

**BUEN GOBIERNO Y TRANSPARENCIA 52**

ESTRUCTURA DE GOBIERNO **52**

ASAMBLEAS COMARCALES Y LOCALES **55**

ASAMBLEA COMARCAL DEL CORREDOR DEL HENARES NORTE **56**

ASAMBLEA COMARCAL DEL CORREDOR DEL HENARES SUR **58**

ASAMBLEA COMARCAL DE TRES CANTOS-CUENCA ALTA DEL MANZANARES **60**

ASAMBLEA COMARCAL SUROESTE FUENLABRADA-HUMANES **62**

ASAMBLEA COMARCAL NAVALCARNERO-ALBERCHE **64**

ASAMBLEA COMARCAL DE LA SIERRA NORTE **66**

ASAMBLEA COMARCAL DE LA SIERRA OESTE **68**

ASAMBLEA COMARCAL DEL JARAMA **72**

ASAMBLEA COMARCAL ARANJUEZ **74**

ASAMBLEA COMARCAL COLLADO-VILLALBA **76**

ASAMBLEA COMARCAL GALAPAGAR-COLMENAREJO **78**

ASAMBLEA COMARCAL MAJADAHONDA-LAS ROZAS **80**

ASAMBLEA COMARCAL PINTO-VALDEMORO **82**

ASAMBLEA COMARCAL DE SAN LORENZO DE EL ESCORIAL **84**

ASAMBLEA LOCAL MÓSTOLES **86**

ASAMBLEA LOCAL ALCORCÓN **88**

ASAMBLEA LOCAL GETAFE **90**

ASAMBLEA LOCAL LEGANÉS **92**

ASAMBLEA LOCAL MADRID **94**

ASAMBLEA LOCAL PARLA **96**

ASAMBLEA LOCAL POZUELO DE ALARCÓN **98**

DESARROLLO ORGANIZACIONAL **100**

Red Territorial **100**

Plan de voluntariado, participación y **103**

desarrollo local

SOSTENIBILIDAD INSTITUCIONAL Y FINANCIERA **104**

Sostenibilidad financiera **104**

**MEDIO AMBIENTE 106**

Cambio climático **106**

Materias primas **108**

Residuos **110**

**CADENA DE VALOR 111**

**EMPRESAS SOCIAS 111**

Principales datos 2020 **111**

**PROVEEDORES 113**

**ADMINISTRACIONES PÚBLICAS 114**

**SOBRE ESTE INFORME 116**

CONTACTO **118**

ÍNDICE DE CONTENIDOS GRI **119**

ÍNDICE DE CONTENIDOS “OBJETIVOS DESARROLLO SOSTENIBLE” **122**

ÍNDICE DE CONTENIDOS “LEY 11/2018, SOBRE INFORMACIÓN NO FINANCIERA” **122**

# MENSAJE DEL CONSEJO DE DIRECCIÓN



## PILAR ROY MERINERO

### PRESIDENTA CRUZ ROJA ESPAÑOLA EN LA COMUNIDAD DE MADRID

[102-14] Un año más, en línea con nuestro compromiso con la sostenibilidad, y como ejercicio de transparencia ante nuestros grupos de interés, publicamos nuestro Informe Integrado correspondiente al ejercicio 2020.

La pandemia provocada por el COVID-19 ha continuado produciendo durante este año fuertes impactos en la sanidad, la economía y la sociedad a nivel mundial. Desde Cruz Roja en la Comunidad de Madrid hemos seguido trabajando para minimizar los efectos de esta crisis a través del Plan Cruz Roja RESPONDE. Este Plan ha supuesto la mayor movilización de recursos humanos y materiales de nuestra historia. Gracias al esfuerzo de nuestro voluntariado, personal laboral, empresas, administraciones públicas y otros actores colaboradores hemos podido ofrecer respuestas rápidas, ágiles y masivas, poniendo siempre el foco en los colectivos más vulnerables ante esta crisis.

Este Informe Integrado recoge las principales acciones llevadas a cabo en 2020 gracias al trabajo de las Asambleas Comarcales y Locales de la Comunidad de Madrid, tanto en el ámbito del Plan RESPONDE, como respecto a las actividades que se venían realizando hasta el momento y que hemos intentado mantener, respetando siempre las recomendaciones sanitarias para garantizar la salud y la seguridad de participantes, voluntariado y personal laboral.

En este contexto, no queremos dejar a un lado nuestro compromiso de continuar trabajando por la sostenibilidad, para conseguir crear un impacto positivo tanto en la sociedad como en el medio ambiente, siempre desde la responsabilidad y la transparencia. Todo ello, manteniendo a las personas vulnerables en el centro de todas nuestras actividades.

Así mismo, seguimos trabajando para contribuir a la consecución de los Objetivos de Desarrollo Sostenible (ODS) de Naciones Unidas, ya que son una herramienta esencial para poder terminar con la pobreza, proteger el planeta y asegurar la prosperidad de todas las personas.

Me gustaría aprovechar este mensaje para agradecer el esfuerzo de todas las personas que han hecho posible, durante este año tan difícil, la realización de todas las acciones y actividades, contribuyendo así a la mejora de la sociedad.



## GABRIEL SÁNCHEZ PARODI

**SECRETARIO CRUZ ROJA ESPAÑOLA EN LA COMUNIDAD DE MADRID**

[102-14] [102-4] [102-6] El Informe Integrado del año 2020 de Cruz Roja Española en la Comunidad de Madrid es el reflejo de nuestro compromiso con la transparencia y la sostenibilidad.

En él, se muestra nuestro desempeño en los ámbitos económico, ambiental y social a lo largo de 2020.

Entre los principales logros, me gustaría destacar la fuerte implicación del personal laboral y voluntario, ya que, durante los meses más duros de la pandemia de COVID-19, han trabajado al máximo, haciendo posible el desarrollo de nuestra intervención para tratar de paliar los efectos de esta crisis sociosanitaria.

Así, durante este periodo, hemos estado a la disposición de la población en situación de dificultad, manteniendo el funcionamiento de todos nuestros recursos logísticos, flota, almacenes, edificios y Asambleas en plena pandemia.

Gracias a todo ello, en el año 2020 hemos contribuido a la mejora de la calidad de vida de más de 700.000 personas en nuestro ámbito autonómico, ofreciendo cobertura institucional en 180 municipios.

De esta forma, continuamos estando cerca de las personas, manteniendo siempre presente nuestra misión y valores.



## NIEVES MORALES PRIETO

**COORDINADORA CRUZ ROJA ESPAÑOLA EN LA COMUNIDAD DE MADRID**

[102-14] El sexto Informe Integrado de Cruz Roja Española en la Comunidad de Madrid sigue teniendo como objetivo mostrar nuestros resultados y actuaciones, así como nuestros principales logros y retos futuros. Todo ello, en el marco de nuestra aportación al entorno en términos de sostenibilidad.

Este documento recoge la actividad que hemos realizado durante 2020, donde nuestras Asambleas Comarcales y Locales, han estado muy implicadas, además de en los proyectos habituales, en la consecución del Plan RESPONDE. Su colaboración, junto con la aplicación de las áreas de conocimiento y las diferentes respuestas puestas en marcha para satisfacer las necesidades de la población más vulnerable, han sido esenciales. Muestra de ello, es el incremento del número de personas y colectivos atendidos este año.

También cabe resaltar el gran aumento del número de personas voluntarias, ya que en 2020 hemos llegado a los 19.041 voluntarios y voluntarias. Esto supone un incremento del 29% con respecto a la cifra de diciembre de 2019 y pone de manifiesto la existencia de implicación social ante las situaciones más difíciles. En esta línea, hemos realizado un importante esfuerzo para mejorar nuestra gestión

interna, implementando un nuevo Modelo de Gestión del Voluntariado, con el fin tanto de facilitar como de agilizar la incorporación y participación de todas las personas voluntarias.

Otro de nuestros logros más importantes ha sido la continuidad de nuestra actividad en todo momento y la adaptación de los proyectos y las respuestas desarrolladas a lo largo de este año.

Seguimos trabajando en la coordinación y adaptación de nuestras actividades para poder dar una respuesta eficiente, y lo más rápida posible, ante las distintas necesidades que existen en la actualidad, y para estar preparados para posibles necesidades futuras.





# CRUZ ROJA ESPAÑOLA EN LA COMUNIDAD DE MADRID

## PRINCIPALES CIFRAS

[102-1] [Ley\_Mercados] Durante 2020, Cruz Roja Española en la Comunidad de Madrid ha mantenido su compromiso de estar cada vez más cerca de las personas, especialmente de aquellas que más lo necesitan.

Más de 19.000 personas voluntarias, junto con nuestro personal laboral y las personas y empresas socias, han hecho posible nuestra intervención en este año tan difícil. Gracias a su compromiso, hemos contribuido a la mejora de la calidad de vida de más de 700.000 personas en nuestro ámbito autonómico.

NUESTRA ACTIVIDAD	
Participantes atendidos	428.107
Beneficiarios del programa de alimentos	97.580
Participantes acciones con el entorno	218.060
<b>1) Inclusión social</b>	
a) Personas con discapacidad	974
b) Personas inmigrantes	24.641
c) Infancia en dificultad social	3.169
d) Mujeres en dificultad social	4.958
e) Personas mayores	19.986
f) Extrema vulnerabilidad	99.367
g) Personas refugiadas	4.772
h) Búsqueda de personas desaparecidas	0
i) Población reclusa	156
j) Otros colectivos	201.984
<b>2) Empleo</b>	
Tasa de inserción	36%
<b>3) Socorros 47.004</b>	
<b>4) Cruz Roja Juventud 14.900</b>	
<b>5) Salud 42.097</b>	
<b>6) Medio Ambiente 2.312</b>	
<b>7) Formación</b>	
Cursos impartidos	3.326
Personas formadas	35.971
<b>8) Comunicación</b>	
Total impactos en medios de comunicación	4.185

SEGUIDORES EN REDES SOCIALES	
a) Facebook	29.929
b) Twitter	38.313
c) Instagram	29.971
d) YouTube	1.010

RECURSOS LOCALES	
Personas socias	233.421
Empresas socias	1.882
Personas voluntarias	19.038
Personal laboral	1.118
Miembros Cruz Roja Juventud	1.454
Comités comarcales	13
Comités locales	9
Puntos de presencia local	26
Puntos de actividad	90
Municipios con cobertura institucional	180
Vehículos	139
Infraestructuras	200
Embarcaciones	2

## ÁREAS DE CONOCIMIENTO

[102-2] [102-6] Desde Cruz Roja queremos estar al lado de las personas vulnerables y buscar la mejor manera de ofrecer las mejores y más rápidas respuestas a sus necesidades.

Para conseguir este objetivo, en los últimos diez años hemos modificado el enfoque de nuestro trabajo, pasando de un modelo basado en planes, programas y proyectos, coherente con la forma en que organizamos nuestra actividad, al Marco de Atención a las Personas (MAP), que pone a las personas en el centro de la intervención, para conocerlas mejor, comprenderlas y descubrir sus necesidades. Esto nos permite dar una respuesta integral.

Hasta ahora, el MAP ha convivido con un modelo tradicional de organización de la actividad, soportado en unidades y departamentos temáticos, lo que podía limitarnos para dar una respuesta transversal a las necesidades de las personas. Para romper esa tendencia, agrupamos nuestras capacidades por

áreas de conocimiento. En concreto, seis áreas de conocimiento, que se corresponden con lo que ya hacemos y sabemos hacer: Inclusión Social, Empleo, Salud, Medio Ambiente, Educación, y Socorros.

Para conseguir nuestros objetivos, desarrollamos desde todas las áreas respuestas a los colectivos en riesgo de pobreza y exclusión social, principalmente conformados por personas mayores, infancia en dificultad social, personas inmigrantes y refugiadas, mujeres en dificultad social y personas en situación de extrema vulnerabilidad.



- **Inclusión Social.** Actuamos con las personas que están en riesgo de pobreza y exclusión para que tengan las oportunidades y recursos necesarios para participar en la vida económica, social y cultural, disfrutando de un nivel de vida y bienestar que se considere normal en la sociedad en la que viven. Los principales objetivos que se persiguen desde esta área son:

- Contribuir a romper el aislamiento y la soledad de las personas en situación de vulnerabilidad.
- Trabajar para identificar, prevenir y contribuir a eliminar la violencia, especialmente contra niños y niñas, mayores y mujeres.
- Fomentar la activación social de las personas en situación de vulnerabilidad y/o en riesgo de exclusión.
- Promover una sociedad más inclusiva que favorezca la integración social de las personas vulnerables.



- **Empleo.** Acercamos al mercado laboral a las personas que lo tienen más difícil, mejorando su empleabilidad a través del refuerzo de competencias profesionales, potenciando sus posibilidades de acceder a un puesto de

trabajo y promoviendo la igualdad de oportunidades y de trato en el empleo.

Los principales objetivos que se persiguen desde esta área son:

- Generar oportunidades de activación laboral y capacitar a las personas jóvenes en situación de vulnerabilidad para su participación e inclusión en el mercado laboral.
- Fortalecer la activación, la empleabilidad y la integración en los espacios laborales de las personas con mayores dificultades de participación en el mercado de trabajo, especialmente mujeres, mayores de 45 años e inmigrantes.
- Reducir las brechas de las personas más vulnerables para su participación en los empleos con transformaciones digitales.
- Promover las alianzas y la corresponsabilidad del mercado laboral, posibilitando la inclusión

en favor de la igualdad de oportunidades.



- **Salud.** Trabajamos para mejorar la salud de las personas. Queremos ayudar a que la población consiga un estado de bienestar y equilibrio a lo largo de los ciclos de la vida. Para lograrlo, identificamos sus necesidades y organizamos las respuestas, teniendo en cuenta los diferentes grupos de población. El conjunto de respuestas englobadas en el área de Salud son:

- Sensibilización y prevención en salud: dirigidas a población general, de la que desconocemos su estado de salud, con el objetivo de informarla y contribuir a la prevención de estilos de vida no saludable, para la mejora de la salud individual y comunitaria.
- Atención a personas con estilo de vida no saludable: dirigido a personas con hábitos de salud

inadecuados y/o que adoptan conductas de riesgo, con el objetivo de promover los cambios necesarios para que lleven estilos de vida más saludables y evitar enfermedades.

- Atención a personas para la adecuada gestión de su enfermedad: dirigido a personas enfermas que tienen problemas para gestionarla, con el objetivo de ayudarlas a hacerlo con un enfoque biopsicosocial.



- **Educación.** La educación promueve la igualdad y la inclusión social, y tiene un papel clave en la lucha contra la pobreza, mejorando la salud, la nutrición y el bienestar emocional, promoviendo la igualdad de género, el éxito escolar, la paz y la democracia. Por ello, trabajamos desde un enfoque socioeducativo basado en la construcción de vínculos, en el interés superior de niños y niñas y centrado en las necesidades y

derechos de la infancia y adolescencia. Además, trabajamos activamente como organización civil y humanitaria para hacer realidad la consecución de los Objetivos de Desarrollo Sostenible (ODS). Es por ello que el área de Educación cuenta con un plan estratégico de acciones en ODS y Agenda 2030 que se engloban en el marco de la Educación para la Ciudadanía Global, transversal a todas las áreas de conocimiento.

El objetivo general es sensibilizar y/o formar el mayor número de personas en Objetivos de Desarrollo Sostenible y Agenda 2030 en la Comunidad de Madrid, a través de alianzas públicas y/o privadas con actores externos y, a nivel interno, sensibilizar y/o formar al personal que conforma la organización (personas usuarias, voluntariado, personas socias, personal laboral).



- **Medio Ambiente.** Dirigimos nuestra actividad medioambiental a promover la vida y la seguridad de

las personas, las riquezas naturales y los valores de protección del medio ambiente, evitando toda amenaza que provoque la desigualdad social y la pobreza extrema.

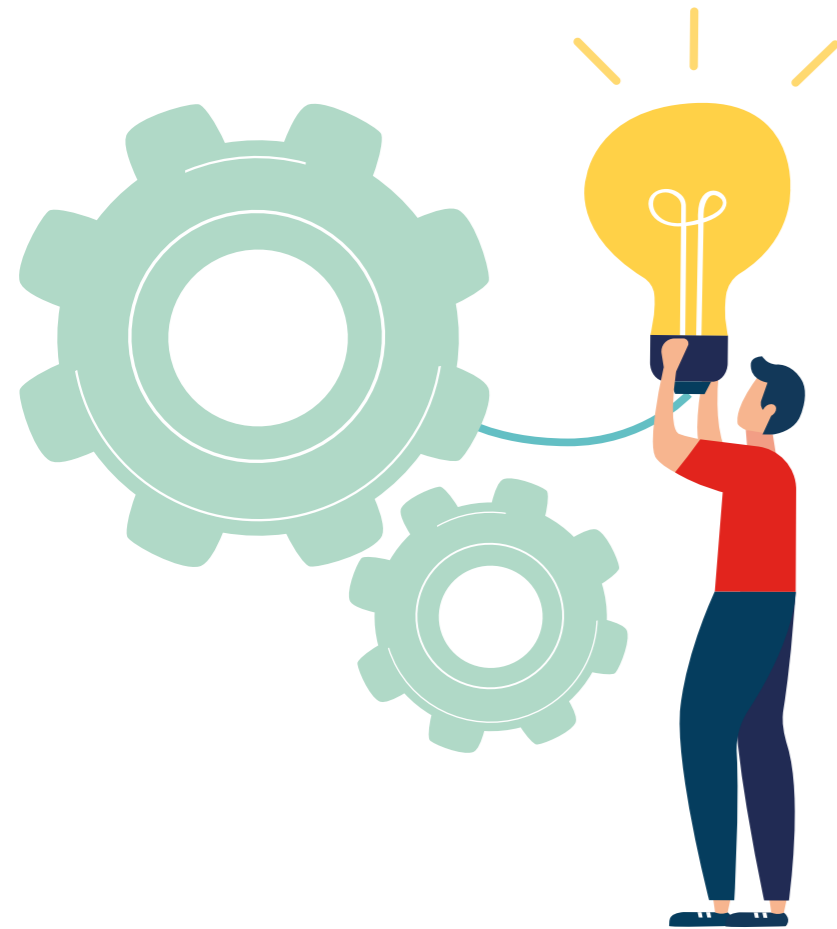
El objetivo de esta área es facilitar las habilidades necesarias a los colectivos más vulnerables para poder evitar el impacto producido por la degradación medioambiental, además de promover las acciones de sensibilización a la población general, con el fin de fomentar el cambio en el comportamiento de todas las personas, orientado a mejorar su bienestar a través de la transformación ambiental de su entorno más cercano.



- **Socorros.** Actuamos para que las personas puedan superar las situaciones agudas o crónicas que ponen en peligro sus vidas. Para ello, disponemos de capacidades para hacer frente a las emergencias de distintos tipos y niveles, en

coordinación con las autoridades competentes en cada caso. En esta área, se engloban todas aquellas actividades de prevención y atención sociosanitaria que puedan llevarse a cabo con carácter previo, durante y posteriormente a la emergencia y/o acto de riesgo previsible, y que son las siguientes: Equipos de Respuesta Inmediata en Emergencias (ERIES), Servicios Preventivos y Red de Transporte Sanitario Urgente.





## SOCORROS

En Cruz Roja Comunidad de Madrid contamos con personal ampliamente cualificado para realizar intervenciones, tanto sanitarias como sociales, ante situaciones imprevistas que requieren especial atención y cuyos efectos deben solucionarse lo antes posible. De esta manera, somos capaces de actuar directamente sobre el problema y con inmediatez.

### Intervención en Socorros

A través de nuestra red de ambulancias de transporte sanitario urgente (TSU) y de nuestros Equipos de Respuesta Inmediata en Emergencia (ERIE), trabajamos para poder dar respuesta a la población en situaciones de emergencia.

Además, desde un enfoque preventivo, trabajamos en multitud de Servicios de Riesgo Previsible para dar respuesta a las necesidades del entorno de una manera eficaz, ágil y garantizando la cadena de supervivencia.

En 2020 hemos contado con un mayor número de personas voluntarias y de personal técnico. Así mismo, el número de personas atendidas también se ha visto incrementado con respecto a 2019.

### Servicios Preventivos

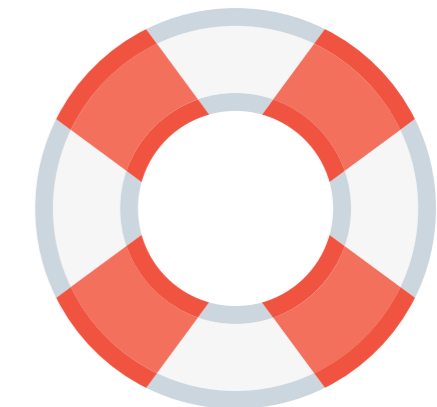
Los Servicios Preventivos son actuaciones de prevención y atención socio sanitaria, que realizamos para dar cobertura sanitaria a un evento donde existen riesgos previsibles, ya sea por una gran afluencia de público o por la tipología del evento.

GASTO EJECUTADO	-2.078.841,83
<b>RRHH</b>	
Personal voluntario	5.917
Personal técnico	52
<b>Infraestructuras</b>	
Bases de socorro	17
Bases de equipos ERIE	2
Almacenes	2
<b>Vehículos</b>	
Vehículos en total	47
Ambulancias	34
<b>Datos de intervención en emergencias</b>	
Equipos de respuesta inmediata en emergencias <sup>1</sup>	5
Ejercicios ERIE de entrenamiento	3
Intervenciones	575
Personas atendidas	21.990
<b>Datos de transporte socio sanitario</b>	
Intervenciones	24.988
Personas atendidas	24.811
Kilómetros recorridos por nuestras ambulancias	911.644

<sup>1</sup>ERIE de Intervención Psicosocial, ERIE de Albergue Provisional, ERIE de Asistencia Sanitaria, ERIE de Comunicaciones/Coordinación y ERIE de Búsqueda y Salvamento Terrestre.

Contamos con una amplia experiencia, con grandes profesionales altamente cualificados, y estamos preparados para actuar de forma coordinada con otras entidades, ya que estamos integrados en el sistema público de Salud. Por ello, en Cruz Roja somos referentes en Servicios Preventivos. Trabajamos con una estrategia integral, preparada para cubrir tanto eventuales emergencias colectivas, como las necesidades de asistencia sanitaria individual que puedan surgir en cada caso, activando la cadena asistencial en menos de un minuto y garantizando el acceso a un desfibrilador, en caso de ser necesario, en menos de cuatro minutos (siguiendo las recomendaciones de la EACPR y del ERC).

SERVICIOS PREVENTIVOS	
Gasto Ejecutado	-540.857,53
Servicios realizados	231
Personas atendidas	203
Población objeto	955.777



## EMPLEO

Entendemos el empleo como un elemento esencial para la autonomía e independencia de las personas que están demandando nuestra ayuda. A través esta área, ofrecemos respuestas de diferente tipología, adaptándonos a las distintas necesidades y orientándonos a las personas con más dificultades, para conseguir su integración sociolaboral en igualdad de condiciones.

Nuestras respuestas se basan en el diagnóstico de la situación integral de las personas, ya que nos da información sobre su grado de empleabilidad y dónde incidir para su mejora, así como de las competencias que ha desarrollado y de cuáles necesita incrementar. Con ese diagnóstico y el compromiso de las personas participantes, trabajamos para aumentar sus oportunidades de integración.

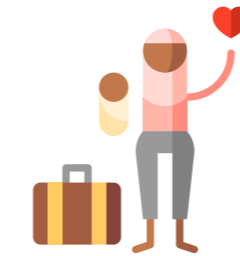
Otro aspecto importante es el trabajo de sensibilización y colaboración con el entorno y el tejido empresarial, para generar alianzas que ofrezcan oportunidades reales para las personas que atendemos.

En 2020, hemos aumentado el número de personas atendidas y el número de participantes en acciones con el entorno.

GASTO EJECUTADO	-4.242.380,95
Personas atendidas	8.082
Acciones con el entorno	142
Participantes acciones con el entorno	31.968
Personal voluntario	337
Personal laboral	90
Empresas colaboradoras	627
Alianzas con empresas	1.757
Tasa de inserción de personas que participan en proyectos de itinerarios	36%
Inserciones logradas	2.264

EMPLEO POR COLECTIVO	PERSONAS ATENDIDAS
Inmigrantes	3.432
Solicitantes de asilo y refugiados	1.776
Discapacitados	110
Drogodependientes	21
Jóvenes en riesgos de exclusión	1.734
Mujeres en dificultad social	762
Reclusos y exreclusos	21
Otros	2.410
Personas sin hogar o en situación de calle	53
Minoría étnica	14
Víctimas de violencia de género	256
Población gitana	44
Mayores de 45 años	1.299
Parados de larga duración	561
Menores no acompañados	1

## INCLUSIÓN SOCIAL



Desde el área de Inclusión Social, nuestro objetivo es continuar dando respuestas integrales a las personas que se encuentran en riesgo de pobreza y exclusión, con el objetivo de que dispongan de las oportunidades y recursos necesarios. Para ello, trabajamos con distintos colectivos y ámbitos: personas inmigrantes, personas refugiadas, personas con discapacidad, personas mayores, infancia en dificultad social, mujer en dificultad social, extrema vulnerabilidad y emergencia social – unidades de respuesta social.

### Personas inmigrantes

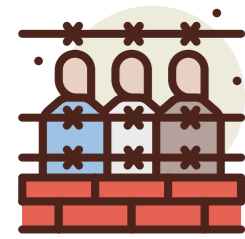
Nos esforzamos para ofrecer una atención individualizada y adaptada a la situación concreta de las personas migrantes y trabajamos con ellas en su proceso de integración y en el ejercicio de sus derechos.

Para lograrlo, llevamos a cabo intervenciones de distinto tipo, como acogida, asesoramiento social y jurídico, clases de español, alfabetización, formación básica sobre el reglamento de extranjería o la realización de actuaciones que posibiliten la unión de las familias que, por causas ajenas a su voluntad, están separadas y no pueden reunirse por sus propios medios.

Además, tratamos de trabajar con el entorno, con el objetivo de promover un enfoque intercultural que ayude a la cohesión social.

Durante 2020, se ha atendido a más del doble de personas que en 2019.

PERSONAS INMIGRANTES	
GASTO EJECUTADO	-6.750.645,59
Personas atendidas	24.641
Personal voluntario	523
Personal laboral	76



### Personas refugiadas

Nuestro equipo multidisciplinar tiene como objetivo abrir una nueva puerta al futuro de las personas que llegan a nuestro país solicitando asilo y refugio, huyendo de sus países de origen. Para ello, diseñamos itinerarios personalizados de inserción sociolaboral que contemplen las necesidades básicas de los refugiados y solicitantes de Protección Internacional. Así, les ofrecemos servicios de apoyo jurídico, psicológico, traducción e interpretación, entre otros, mostrando la importancia que tiene la figura del refugiado en nuestra Institución.

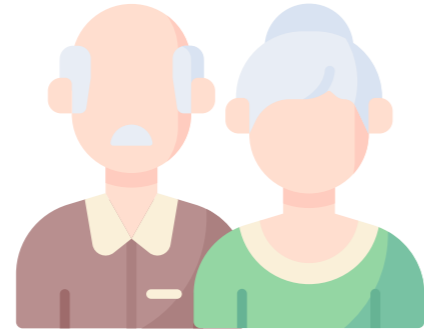
PERSONAS REFUGIADAS	
GASTO EJECUTADO	-12.506.033,49
Personas atendidas	4.772
Personal voluntario	303
Personal laboral	90



### Personas con discapacidad

Cruz Roja trata de fomentar la integración social de las personas con capacidades diferentes, para lo cual desarrollamos diversos proyectos que tienen como fin evitar su aislamiento social, llevando a cabo una plena inclusión en la sociedad.

PERSONAS CON DISCAPACIDAD	
GASTO EJECUTADO	-18.360,72
Personas atendidas	974
Personal voluntario	151
Personal laboral	51



### Personas mayores

Otro de nuestros colectivos prioritarios es el de las personas mayores y las personas cuidadoras no profesionales. Por ello, tenemos como objetivo mejorar la calidad de vida de las personas mayores en su proceso de envejecimiento, contribuyendo a crear o a restablecer su estado de bienestar bio-psico-social y relacional.

Para el éxito de estos proyectos, el voluntariado es una pieza fundamental, ya que constituye el soporte mayoritario, ayudando a evitar el aislamiento a las personas mayores y favoreciendo su nexo con la comunidad. De esta forma, queremos mejorar las capacidades de las personas mayores para la ejecución de actividades de la vida diaria, además de facilitar su relación intergeneracional.

Por otro lado, estamos muy comprometidos con la eliminación del maltrato a las personas mayores. Para lograrlo, y con el objetivo de mejorar su calidad de vida, promovemos la colaboración entre diferentes agentes e instituciones sociales.

PERSONAS MAYORES	
GASTO EJECUTADO	-3.268.813,93
Personas atendidas	19.986
Personal voluntario	1.346
Personal laboral	51



### Infancia en dificultad social

El área de Infancia en Dificultad Social de Cruz Roja cuenta con tres líneas de actuación:

1. Infancia y familia, enfocada en proyectos de intervención familiar con infancia en riesgo, primera infancia, centros de día infantiles y educación de calle.
2. Menores migrantes sin compañía adulta, línea en la que realizamos el proyecto de intervención socioeducativa e intercultural y el proyecto de mediación para la prevención del riesgo social y de protección de menores en los centros de primera acogida del sistema de protección en la Comunidad de Madrid.
3. Intervención con jóvenes que han finalizado procesos de tutela y/ o se encuentran en riesgo social, mediante el proyecto de acompañamiento socioeducativo para su integración e inserción.

INFANCIA EN DIFICULTAD SOCIAL	
GASTO EJECUTADO	-4.536.990,42
Personas atendidas	3.169
Personal voluntario	617
Personal laboral	125

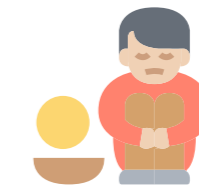


### Mujer en dificultad social

Disponemos de espacios y recursos en todo el territorio autonómico para desarrollar nuestra labor junto a mujeres en situación de riesgo social. Dentro de nuestra actividad, cabe destacar la gestión de recursos convivenciales, la entrega de dispositivos de atención y protección a mujeres víctimas de violencia de género y la realización de talleres de empoderamiento, entre otras cuestiones.

En materia de empoderamiento a mujeres, tratamos de fortalecer las competencias personales y la autonomía de mujeres afectadas por la desigualdad social y económica. Para ello, realizamos formación y actividades de asistencia, orientación y acompañamiento, así como el fomento de redes de apoyo con otras mujeres en la misma situación de vulnerabilidad. Además, también ponemos el foco en la prevención de la violencia de género y el restablecimiento del bienestar de las mujeres y menores a su cargo que han sido víctimas de esta situación.

MUJER EN DIFICULTAD SOCIAL	
GASTO EJECUTADO	-718.930,36
Personas atendidas	4.958
Personal voluntario	209
Personal laboral	27



### Extrema vulnerabilidad

Durante los últimos años, el número de personas que se encuentra en una situación de extrema vulnerabilidad ha aumentado. Además, la pobreza es muy heterogénea, tanto por las situaciones existentes, como por el ámbito geográfico y los colectivos afectados. Por ello, Cruz Roja ofrece respuestas enfocadas en la ayuda a personas en situación de necesidad, colaborando con ellas para paliar su vulnerabilidad.

Trabajamos a través de una intervención integral de carácter socio-comunitario en los territorios con presencia de minorías, aislamiento físico y sociocultural, infravivienda, elevada incidencia del tráfico y consumo de drogas, analfabetismo y bajo nivel cultural o absentismo escolar.

EXTREMA VULNERABILIDAD	
<b>GASTO EJECUTADO</b>	<b>-6.035.981,40</b>
Personas atendidas	99.367
Personal voluntario	803
Personal laboral	3



### Emergencia social – Unidades de respuesta social

A través de las Unidades de Respuesta Social (URS) damos respuestas inmediatas ante situaciones de emergencia social a las poblaciones de los municipios de la Comunidad de Madrid. Contamos con ocho Unidades de Respuesta Social integradas en el sistema de atención autonómico y que se activan en caso de necesidad en las zonas delimitadas para su actuación.

La función principal de estas URS es facilitar una adecuada atención a los beneficiarios, familiares e intervinientes que se han visto afectados por una situación de emergencia, con el objetivo de satisfacer las necesidades que puedan presentar los afectados. Tras solventar la situación de emergencia social, se canalizan las intervenciones hacia el Modelo Integral de Atención a través de las Asambleas Locales.

Los criterios que marcan la intervención de las Unidades de Respuesta Social son:

1. Proximidad. El objetivo es gestionar las respuestas desde la cercanía. Para lograrlo, se identifican los recursos próximos

al lugar donde viven las personas afectadas y así poder responder de forma ágil y eficaz.

2. Respuesta a necesidades sociales de emergencia. Facilitamos respuesta inmediata a situaciones de emergencia crítica que necesitan una intervención específica y puntual, bien a través de las URS o gestionando plazas de emergencia.
3. Atención a personas en situación de calle. Constituimos, junto a ellas, una estrategia de intervención continuada y transformadora.

EMERGENCIA SOCIAL – UNIDADES DE RESPUESTA SOCIAL	
<b>PRESUPUESTO</b>	<b>-1.505.869,55</b>
<b>Personas atendidas por unidades de respuesta social</b>	
En situación de emergencia social	5.493
A través del sistema de emergencias 112	3.055
Activación interna	2.438
<b>Recursos humanos</b>	
Personal voluntario	178
Personal laboral	29
<b>Vehículos</b>	
	6

### SALUD

El área de Salud tiene como misión mejorar la gestión de la salud de las personas. Para ello, intervenimos con aquellas de las que desconocemos su estado de salud, a través de la sensibilización y prevención; con las que ya tienen un problema de salud, atendiendo los hábitos inadecuados y/o conductas de riesgo, o con aquellas que no tienen una adecuada gestión de su enfermedad, para intentar mejorarla.

SALUD	
<b>GASTO EJECUTADO</b>	<b>-2.739.559,00</b>
Personas atendidas	42.097
Acciones con el entorno	707
Participantes acciones con el entorno	26.588
Intervenciones en entorno on-line	460
Participantes en entorno on-line	525.124
Personal voluntario	447
Personal laboral	42



### MEDIO AMBIENTE

CRECAM, en base a su compromiso y responsabilidad con la sociedad, es consciente de que todas las actividades y servicios desarrollados como parte de su intervención y en centros de trabajo e instalaciones utilizadas en los distintos territorios, deben llevarse a cabo bajo el marco de protección del medio ambiente.

De esta forma, hemos incluido entre nuestros objetivos, y en línea con nuestros principios fundamentales, la adopción de medidas para contribuir a la conservación y mejora ecológica de nuestro entorno.

MEDIO AMBIENTE	
<b>GASTO EJECUTADO</b>	<b>-287.360,78</b>
Personas atendidas	2.312
Acciones con el entorno	387
Participantes acciones con el entorno	7.785
Intervenciones en entorno on-line	1.525
Participantes en entorno on-line	304.915
Personal voluntario	356
Personal laboral	28



### EDUCACIÓN

Desde CRECAM, consideramos la formación como una herramienta que nos permite adaptarnos a los cambios y responder a las necesidades emergentes, conforme a los parámetros que perseguimos de calidad, eficacia y eficiencia.

En Cruz roja, la formación se estructura en torno a dos áreas:

- **Formación interna:** dirigida al personal voluntario, laboral y participantes de los proyectos de Cruz Roja.
- **Formación externa:** dirigida a particulares y empresas, incluyendo la formación reglada de Formación Profesional y Universitaria de Grado de Enfermería.



 [www.centrofpacruzroja.com](http://www.centrofpacruzroja.com)

 [www.twitter.com/cruzrojafp](https://www.twitter.com/cruzrojafp)

 [www.facebook.com/CruzRojaFP](https://www.facebook.com/CruzRojaFP)

 [www.cruzroja.es/principal/web/escuela-de-enfermeria](http://www.cruzroja.es/principal/web/escuela-de-enfermeria)

 [www.twitter.com/cruzrojafp](https://www.twitter.com/cruzrojafp)

 [www.facebook.com/CruzRojaFP](https://www.facebook.com/CruzRojaFP)

### Centro de Formación Profesional

Impartimos desde nuestro Centro de Formación Profesional una formación de primer nivel, cercana, práctica e innovadora, para que el alumnado puedan afrontar con garantías su futuro profesional:

Cabe destacar que estamos adheridos a **Alianza FP Dual** desde el curso 2018-2019.

En 2020 hemos trabajado en la reformulación de nuestro Proyecto Educativo de Centro (PEC), para poder consolidar el modelo académico (presencial y a distancia) con una metodología formativa más innovadora y tecnológica acorde a los cambios actuales y futuros del entorno educativo y laboral, así como incorporando la Formación Dual.

### Escuela Universitaria de Enfermería

La Escuela Universitaria de Enfermería tiene más de cien años de historia y, durante este tiempo, no ha perdido su carácter innovador y continúa formando excelentes profesionales.

Nuestros titulados y tituladas graduados en la Escuela Universitaria de Enfermería de Cruz Roja cuentan con una reconocida cualificación profesional y, además, con otros conocimientos esenciales para el ejercicio de la enfermería, como la cercanía al paciente. Todos estos valores forman parte del código genético de nuestra organización:

Como retos para el futuro, están el aumento de la capacitación pedagógica e investigadora del profesorado, así como la consolidación de los proyectos de innovación docente del centro: Género y salud, y simulación clínica, lo que nos permitirá ir planteando la formulación de otras titulaciones complementarias al Grado de Enfermería.

### Escuela de ocio y tiempo libre

Cruz Roja es la entidad que más años lleva formando monitores de tiempo libre. Son casi 30 años contribuyendo a formar jóvenes con las mejores competencias para trabajar con menores y que les servirán para su futuro profesional. Liderazgo, creatividad, trabajo en equipo, comunicación son algunos de las habilidades que se trabajan desde la Escuela de ocio y tiempo libre.

### Certificados de Profesionalidad

Durante el año 2020, se han impartido distintos Certificados de Profesionalidad que permiten la cualificación oficial de las competencias profesionales referidas al Catálogo Nacional de Cualificaciones Profesionales, para favorecer la empleabilidad y la movilidad de los trabajadores y/o personas desempleadas.

Cualificamos en el área sanitaria, servicios sociosanitarios y socioculturales y actividades físicas y deportivas; a través de formaciones de iniciativa privada (para usuarios del Plan de Empleo, personal voluntario, colaboraciones con el Ministerio de Defensa, etc.) y formaciones subvencionadas (para desempleados de la Comunidad de Madrid).





## RESPONSABILIDAD SOCIAL

### PLAN RSC 2019-2022

EL Plan de RSC vigente en la actualidad es el II Plan de Responsabilidad Social Corporativa 2019-2022, que fue aprobado en 2018 con el objetivo de mejorar en aspectos estratégicos como la transparencia de la organización, el posicionamiento de marca, la innovación, la optimización de procesos y la anticipación ante riesgos; y dar una respuesta coordinada a todos los grupos de interés.

El Plan está estructurado en tres ejes estratégicos de actuación:

- 1. Eje interno:** Desarrollo e implantación de nuevas políticas y acciones dentro de la organización, vinculadas a la mejora y optimización de procesos:
  - Nuevas funciones en el área de RSC, incluyendo la gestión de riesgos y la gestión de oportunidades en gobierno responsable, reporting, compliance, reputación corporativa, gestión de crisis y sostenibilidad.
  - Desarrollo de nuevos proyectos interdepartamentales, vinculados

a políticas de RSC, estratégicos para Cruz Roja, cuyo objetivo es la mejora continua de nuestros procesos: voluntariado corporativo, reporting, gestión del talento, riesgo reputacional, alianzas empresariales, y licitaciones y concursos. Se plantea realizar 18 proyectos, a razón de 6 proyectos al año, con una evaluación final en enero de 2022.

- 2. Eje sociedad:** Acciones vinculadas a la sensibilización, promoción de la RSC, voluntariado corporativo y posicionamiento:
  - Actividades de creación de valor compartido (CVC), divididas en cuatro proyectos: Evaluación del impacto de nuestras actividades, creación del área de CVC dentro del área de responsabilidad social, redacción de un manual de buenas prácticas y formación específica.
  - Formación, mediante seminarios y conferencias, sobre responsabilidad corporativa, voluntariado corporativo, alianzas empresariales y compliance.
  - Difusión, posicionamiento.

**3. Eje empresas:** Acciones vinculadas al diseño, ejecución y evaluación de acciones con empresas. Se mantienen los objetivos del plan anterior, incluyendo tres líneas de mejora:

- Aumentar y optimizar los mecanismos de coordinación empresarial: Implantación de una aplicación para la colaboración empresarial; definición del catálogo de proyectos, productos y servicios; creación de una comisión de financiación privada; y definición de una estrategia para pymes y autónomos.
- Adaptar las ofertas en materia de colaboración empresarial a las necesidades tanto de Cruz Roja, como del tejido empresarial, con el objetivo de abrir nuevas vías de colaboración.
- Aumentar y fidelizar el número de empresas colaboradoras, mediante campañas específicas de captación, eventos, acuerdos de colaboración, etc.
- El II Plan, que se inició en enero de 2019, tendrá una evaluación intermedia en enero de 2021.

CRECAM dispone de dos comisiones interdepartamentales para optimizar resultados y aprovechar sinergias.

**La Comisión de Sostenibilidad** es la encargada de realizar el seguimiento de la implementación y coordinación del Plan y las acciones que lo componen. Cuenta con 40 representantes de las distintas áreas. [102-42] [102-43] Entre sus funciones, también está la de establecer

el listado de grupos de interés de la Institución, tomando como base el Plan RSC vigente y la información de todos los departamentos y áreas de la Institución.

[102-40] Estos grupos de interés son: órganos de gobierno, asambleas locales, personas empleadas, personas voluntarias, personas socias, empresas socias, personas beneficiarias, proveedores, administraciones públicas y sociedad.

Por otro lado, la **Comisión Financiación Privada** tiene como objetivo coordinar la estrategia de colaboración empresarial entre todas las áreas y departamentos que interactúan con el grupo de interés empresas.

En 2020 se creó la **Comisión Integridad Riesgo y Reputación**, con el fin de desarrollar el programa de Compliance y mitigar riesgo.



## EMERGENCIA COVID-19: PLAN CRUZ ROJA RESPONDE

Cruz Roja RESPONDE es el plan de actuación desarrollado por Cruz Roja para dar respuesta a las personas en situación de vulnerabilidad ante el COVID-19 y a la población general, en coordinación con todas las administraciones públicas.

La puesta en marcha del plan Cruz Roja RESPONDE en la Comunidad de Madrid ha supuesto la mayor movilización de recursos materiales y humanos de nuestra historia, pero también ha puesto de manifiesto nuestro conocimiento y experiencia en atención social y en la gestión de la emergencia sanitaria.

Al comienzo de la crisis sanitaria, establecimos un **plan de contingencia** para toda la red de Cruz Roja en nuestra región, para asegurar la continuidad de nuestra atención, siempre garantizando la intervención con las medidas de seguridad y protección adecuadas. De esta forma, hemos mantenido activos en todo momento 34 puntos de atención y dos sedes autonómicas para garantizar la prestación de **servicios esenciales**.

Conforme ha avanzado la crisis sanitaria, hemos ido adaptando el plan de contingencia y se ha retomado el horario habitual en todas las asambleas y sedes. Así, se ha podido atender a los colectivos habituales y las nuevas demandas y colectivos debido al COVID-19.

Por otro lado, con el fin de centralizar la información y poder proporcionar una respuesta ágil y cohesionada durante todo este periodo, se formó un **Comité de Crisis** encargado de la toma de decisiones.

Durante todo este periodo, hemos puesto a disposición de las distintas administraciones públicas todos los recursos materiales y humanos de la organización, como auxiliar de los poderes públicos, reforzando la colaboración para poder dar respuestas masivas y rápidas. Cabe destacar que, tras la declaración del Estado de Alarma, Cruz Roja quedó integrada en el Plan Territorial de Emergencia Municipal del Ayuntamiento de Madrid (PEMAN).



## NUESTRA ACCIÓN, POR ÁREAS DE CONOCIMIENTO

### SOCORROS

Desde el área de Socorros se han realizado diferentes acciones en el marco del Plan RESPONDE. Por un lado, hemos recibido la solicitud de varias entidades para la realización de **pruebas rápidas COVID**, es decir, test de antígenos, para diferentes colectivos (población general, personal de escuelas infantiles, bomberos aspirantes, Centros de Educación Especial y docentes vulnerables). La respuesta se ha coordinado desde el ERIE de Asistencia Sanitaria y se estima que a cierre de diciembre de 2020 se habían realizado 57.684 pruebas.

Además, a nivel interno, desde el servicio de Prevención de Riesgos Laborales de Cruz Roja Española se ha solicitado la ejecución de test de antígenos para personal voluntario y laboral de las instalaciones de El Plantío, llevando a cabo un total de 249 pruebas.

Por otro lado, desde el área de Socorros, en coordinación con el SUMMA 112, también se ha dado soporte asistencial en la Comunidad de Madrid con la **Red de Transporte Sanitario Urgente**, que ha realizado un gran esfuerzo para aumentar la operatividad de la red de Bases de Respuesta Local. En total, se han realizado 11.373 traslados o intervenciones, que han supuesto 29.778 horas de actividad.

También se ha ofrecido apoyo, bajo la solicitud de la Dirección General de Coordinación Socio Sanitaria del SERMAS y la coordinación del SUMMA112, para el traslado de personas mayores de 65 años que han tenido COVID y han sido dadas de alta hospitalaria en la Residencia Vitalia de Canillejas. Desde Socorros y Emergencias se han efectuado 17 traslados de este tipo.

DATOS A 4 DE ENERO DE 2021	
Total personas	25.166 (52,24% mujeres)
Total respuestas	136.227
Respuestas a entorno	111.060
Respuestas a personas	25.167

### SALUD



El área de Salud ha llevado a cabo numerosas acciones para intentar reducir los efectos de la pandemia, dentro del Plan RESPONDE. Entre ellas, destacan las **agendas de contacto**, llamadas a personas mayores, enfermos crónicos o personas con discapacidad para dar información sobre COVID-19 y consejos y para conocer su situación y las posibles demandas. En total, se realizaron 85.296 llamadas.


También pusimos en marcha el servicio **Cruz Roja Te Escucha**, a través del cual se ofrecía apoyo psicosocial a personas que lo demandaban, gracias a un equipo de psicólogos y psicólogas, que atendieron 5.660 llamadas.

Colaboramos con la Consejería de Sanidad en la **campaña de vacunación de la gripe** y, a partir de diciembre, también se dio apoyo en la **campaña de vacunación de COVID-19**, mediante 12 unidades móviles para vacunación de residentes de centros de personas mayores y discapacidad, y

personal sociosanitario que trabaja en ellos. Por otro lado, se estableció un dispositivo de **alojamiento para personas con COVID-19 sin domicilio**, a través del recurso de Las Tablas, que contaba con 100 habitaciones para usuarios y hasta 120 plazas, en caso de alojar a grupos familiares. A través de este dispositivo se ha atendido a 599 personas.

DATOS A 4 DE ENERO DE 2021	
Total personas	66.515 (65,7 % mujeres)
Total respuestas	2.553.316
Respuestas a entorno	2.401.319
Respuestas a personas	181.997

## INCLUSIÓN SOCIAL

 Desde esta área se ha contribuido a la desagregación del Plan RESPONDE en las diferentes áreas de conocimiento, así como al desarrollo de gran parte del proyecto.

Por un lado, se ha trabajado en la **cobertura de necesidades básicas** como pago de alquiler y suministros,

alimentación a través de ayudas económicas y de kits de alimentación, pago de mediación o conectividad (internet).

Otra de las labores realizadas ha sido la **entrega de 491.504 mascarillas quirúrgicas**, donadas por el Ministerio de Sanidad, a personas usuarias, participantes o beneficiarias más vulnerables (personas sin hogar, llegada a costas de inmigrantes, personas en asentamientos, mujeres atendidas en entorno de prostitución o personas atendidas para cobertura de necesidades básicas).

Por otro lado, durante la situación de emergencia, se gestionó la **Central de llamadas de Emergencia Social** de la Comunidad de Madrid en coordinación con el 112. Además, se ha ofrecido apoyo a través de **Unidades de Respuesta Social especializadas en emergencias**, en los recursos de alojamiento de personas sin hogar de Atocha, Usera y Las Tablas. Asimismo, para atender a personas vulnerables que hubieran dado positivo tras la realización del test de antígenos en cualquiera de los dispositivos desplegados

por la ERIE de Asistencia Sanitaria, se crean las **unidades móviles Post-Covid** de acompañamiento social, en las que se realizaron 1.218 intervenciones.

A través de las **Unidades de Respuesta Social Básicas** atendimos a personas y familias confinadas con escasez de recursos económicos.

Cabe destacar el **Operativo Cañada Real Galiana** a través del cual se pudo atender a 200 personas, con el objetivo de cubrir sus necesidades básicas. Todo ello fue posible gracias al acuerdo de colaboración con la Fundación Montemadrid.

También continuamos trabajando en **atención humanitaria**, con el apoyo en la atención a personas migrantes en las cosas españolas, gracias a la movilización de una unidad para dar soporte a la Dirección de Migraciones de Cruz Roja Murcia y dos unidades para Canarias.

El servicio de ATENPRO se ha mantenido como servicio esencial durante todo el periodo de crisis de la COVID-19, ofreciendo **atención a**

**mujeres en dificultad social**. Entre las iniciativas realizadas, están las llamadas de seguimiento social y detección de necesidades para las mujeres víctimas de violencia de género y para las mayores de 65 años; los dispositivos de Acogida Temporal con Mujeres en Dificultad Social y las acciones de ocio terapéutico.

Además, en el marco del Plan RESPONDE hemos atendido a otros colectivos como personas mayores, con iniciativas como “Charlamos” o “Cerca de ti en Navidad”, realizando un total de 37.450 intervenciones.

DATOS A 4 DE ENERO DE 2021	
Total personas	87.606 (63,8% mujeres)
Total respuestas	280.036
Respuestas a entorno	-
Respuestas a personas	280.036

## EMPLEO



Las actividades desarrolladas dentro del Plan de Empleo han estado marcadas por

la metodología en remoto, aunque poco a poco se ha ido recuperando la actividad presencial.

Se han llevado a cabo acciones de **mentoring instrumental** (manejo de plataformas de videoconferencia, redes sociales para el empleo y práctica de video entrevistas) y **mentoring sectorial** (orientado al desarrollo de la carrera profesional en un sector específico).

También desarrollamos, en colaboración con TIK TOK, una **respuesta específica para menores de 35 años**, con sesiones de orientación en las que se trataban aspectos como el establecimiento del objetivo profesional, enfoque CV actualizado, búsqueda ofertas, procesos de selección o mejora de las competencias digitales.

Por otro lado, en **reactivación de empresas**, hemos ayudado a las empresas que participaron en el proyecto IMPULSA y que han necesitado apoyo durante este periodo (reformulación de planes de negocio, gestión de trámites, digitalización, etc.). Además, hemos establecido **alianzas**

**empresariales para la formación, la orientación y el acompañamiento**, con sesiones grupales de orientación e información para facilitar el acceso a procesos de selección online, de profundización en el conocimiento de sectores, etc.

DATOS A 4 DE ENERO DE 2021	
Total personas	16.070 (67,5% mujeres)
Total respuestas	25.331
Respuestas a entorno	-
Respuestas a personas	25.331

## EDUCACIÓN



Debido a la situación provocada por la COVID-19, el modelo de organización del área de Formación se adaptó, revisando la programación y pasando muchas acciones a formato online. En el segundo semestre, se creó el “Plan de Reincorporación a la Presencialidad para todos los centros de Formación”.

En cuanto a las acciones realizadas, cabe destacar la **formación específica sobre**



**COVID-19**, dirigidas a personal interno, externo y a la población en general. Con respecto a la **formación interna**, este año se ha continuado apostando por el formato online, formando a 6.111 personas en la comunidad de Madrid, incluyendo la formación específica sobre COVID-19. Además, se siguen realizando **formaciones IMAP**, convocadas desde Oficina Central.

Sobre la **formación externa para población en general** destacan la programación sobre Primeros Auxilios, Socorrismo Acuático y Ocio y Tiempo Libre.

Asímismo, continuamos con los **certificados de profesionalidad**, adaptando algunos formatos e implantando medidas extraordinarias para la realización de la parte práctica.

Por otro lado, **Cruz Roja Juventud** ha mantenido las acciones en formato online. Destaca el proyecto **Promoción del Éxito Escolar Telemático**, para menores en situación de exclusión; el proyecto **PINEO online**, con diferentes sesiones lúdico-educativas con menores; el proyecto **Educación para la Salud y Prevención de Conductas Violentas**, para centros educativos, espacios no formales y a través

de YouTube, y los campamentos de verano, que tuvieron importantes modificaciones y adaptaciones para cumplir con todas las medidas de seguridad.

DATOS A 4 DE ENERO DE 2021	
Total personas	12.052 (58,5 mujeres)
Total respuestas	22.447
Respuestas a entorno	-
Respuestas a personas	22.447

### MEDIO AMBIENTE



El área de Medio Ambiente ha seguido manteniendo su foco en la **lucha contra el cambio climático** y la pobreza energética.

Se han ofrecido consejos y se ha difundido información sobre diferentes temáticas, como iluminación, compra y consumo eficiente, gestión de residuos y climatización. Además, se han impartido talleres formativos en formato online y se ha continuado con el reparto de kits de ahorro energético para familias.

Además, hemos mantenido la reparación urgente de calderas y similares, así como la compra de electrodomésticos eficientes para las personas que lo han necesitado.

Durante este tiempo, se ha reforzado el apoyo a través de llamadas a los participantes, para conocer y valorar sus situaciones y el estado de sus viviendas, para la posterior realización de las reformas.

DATOS A 4 DE ENERO DE 2021	
Total personas	5.322 (67,8 % mujeres)
Total respuestas	13.127
Respuestas a entorno	7.244
Respuestas a personas	5.883

## CRUZ ROJA CON LAS PERSONAS

“Las personas vulnerables son el objetivo de la actividad de Cruz Roja Española en la Comunidad de Madrid. Con los programas de intervención social buscamos cubrir sus necesidades, desde una atención integral”

[103-2-412] La defensa de los derechos de las personas más vulnerables y el acceso a ellos es el objetivo de Cruz Roja Española, el cual se consigue a través de los programas de intervención.

Desde la Institución se atienden numerosas situaciones de precariedad y a diferentes colectivos en riesgo de exclusión.

[Ley\_Consumidores] [416-2] [103-2-416] En 2020 no se han producido multas ni reclamaciones legales en relación con los servicios prestados, o el impacto de estos en la salud y seguridad de las personas beneficiarias.

### RETOS 2020

Facilitar la implantación de la herramienta IMAP en todas las áreas de la organización y en todos los ámbitos locales.

Trabajar con los equipos técnicos y voluntarios la importancia de la complementariedad entre los diferentes programas (colectivos y respuestas) y áreas de conocimiento, valorando que cuántas más respuestas diferentes reciben las personas usuarias mayor impacto tiene la organización.

Construir un modelo de trabajo por competencias (básicas, transversales y estratégicas) en las distintas áreas de conocimiento correspondientes al Departamento, con el fin de capacitar a las personas más vulnerables a salir de la situación de exclusión social.

### LOGROS 2020

Se han formado un total de 182 personas desde marzo a septiembre en la provincia de Madrid. Se está a la espera de conocer el grueso de personas formadas hasta noviembre.

Se han dado un total de 127 accesos a producción de IMAP para su grabación en real de la plataforma.

Se ha creado un SharePoint IMAP Madrid para monitores/as, donde se pueden consultar dudas, transferir incidencias, etc.

Durante este año, se ha incorporado el trabajo de competencias en las diferentes áreas, usando la herramienta de emplea + por parte de los equipos técnicos y voluntarios.

También se ha comenzado a grabar en la aplicación de formación todas las acciones grupales que mejoren competencias personales.

## RETOS 2021

**Manejo generalizado de IMAP por parte del personal laboral y voluntariado** (plataforma y metodología), siendo a final de año el instrumento de uso en el 100 %.

**Abordaje del aislamiento social y la soledad no deseada** desde la intervención en el fenómeno de la "brecha digital" con una perspectiva intergeneracional y comunitaria, incrementando en un 25 % las actuaciones de brecha digital.

**Desarrollar la Estrategia de género de Cruz Roja en la Comunidad de Madrid** a través de instrumentos habilitados por la Resolución del Comité Autonómico, manteniendo las reuniones de la comisión, desarrollando las campañas de comunicación y ampliación nuestra intervención con mujeres en dificultad social en un 10 % en programas específicos.

**Consolidar y sistematizar el modelo de intervención semipresencial**, con el objeto de tener mayor impacto. Se incrementa en un 25 % la actividad online respecto al 2020.

Sistematizar y desarrollar **modelo de intervención por itinerarios**, fortaleciendo la dimensión grupal y el trabajo coordinándolo con el resto áreas de conocimiento y siendo las prestaciones complementarias a nuestra intervención, ampliando un 25 % la actividad grupal frente a la atención individual.



## COOPERACIÓN INTERNACIONAL

En Cruz Roja Comunidad de Madrid nos preocupamos por las personas que viven en países en vías de desarrollo. Por ello, promovemos la sensibilización de la ciudadanía sobre las causas que generan pobreza, exclusión y desigualdad, y fomentamos su compromiso activo. Además, trabajamos en aspectos como Cooperación al Desarrollo, Acción Humanitaria y Cooperación Institucional sobre el terreno.



COOPERACIÓN INTERNACIONAL	
Gasto Ejecutado	-63.357,87
Financiadores	7
Personas atendidas	57.412
Proyectos realizados	28
Países	27

COOPERACIÓN PARA EL DESARROLLO	
Gasto Ejecutado	-17.000
Financiadores	1
Personas atendidas	6.692
Proyectos realizados	5
Países	5

AYUDA HUMANITARIA	
Gasto Ejecutado	-110.539,16
Financiadores	6
Personas atendidas	50.720
Proyectos realizados	12
Países	11

COOPERACIÓN INSTITUCIONAL	
Gasto Ejecutado	Sin gastos
Financiadores	Fondos propios
Proyectos realizados	10
Países	10

EDUCACIÓN PARA EL DESARROLLO	
Gasto Ejecutado	-6.536,14
Proyectos realizados	1
Países	1



## MOVILIZANDO A LA SOCIEDAD

“CRECAM necesita ser la Institución más transparente. Solo así, podrá garantizar el cumplimiento de su misión”

[103-2-205] [103-3-205] [103-2-206] [103-3-206] Algunos de los programas y proyectos desarrollados por CRECAM se dirigen a la sociedad en su conjunto, como el apoyo y prevención en temas como la salud, la formación, la educación, atención a urgencias y emergencias, la defensa del medio ambiente y la creación de capital social.

### RETOS 2020

Formar adecuadamente a los referentes locales de Comunicación, estableciendo una **estrategia de formación continua a los equipos locales de comunicación**, con un plan formativo en el que al menos se lleven a cabo 4 cursos y talleres específicos.

**Captar la atención y el interés de los medios de comunicación estratégicos** para nosotros mediante la incorporación de nuevas formas de convocatoria (scape room, rollplaying) incorporando nuevos contenidos atractivos (informes de vulnerabilidad, Memoria, etc.), desarrollando al menos 2 acciones de alto impacto en el año.

### LOGROS 2020

Se ha realizado un **curso completo de gestión de la comunicación** y durante el mes de diciembre se **imparten dos cursos específicos de grabación y edición de vídeo, y uso de la herramienta Metricool** para redes sociales.

Se ha realizado una formación ‘ad hoc’ a todos los equipos que han utilizado la herramienta ‘streamyard’ para el uso de la misma en futuros directos.

Se ha mantenido una reunión con cada equipo de comunicación local para evaluar las redes sociales de la misma, potenciar buenas prácticas y generar recomendaciones para alinear la estrategia 2021.

Se han realizado **5 acciones de gran impacto** en 2020.

Hasta noviembre de 2020, hemos registrado **2.540 impactos en medios de comunicación**, destacando los 226 reportajes en televisión y 281 entrevistas en radio.

Hemos publicado la **primera Memoria Integrada de Cruz Roja en la Comunidad de Madrid**.

### RETOS 2021

**Posicionar**, en este primer año, **las nuevas cuentas de LinkedIn y TikTok**, alcanzando al menos, 325 publicaciones en el año entre ambas redes.

**Conseguir al menos 2.000 impactos en medios de comunicación** durante 2021.



## CRUZ ROJA JUVENTUD

Cruz Roja Juventud es la sección juvenil de Cruz Roja Española. La componen niños, niñas y jóvenes de edades comprendidas entre los 6 y los 30 años, y desarrolla su compromiso social a través de una acción orientada hacia la transformación, tomando como referencia los Principios Fundamentales de la Cruz Roja y la Media Luna Roja.

### CRUZ ROJA JUVENTUD

Gasto Ejecutado	-1.882.960,15
Personas atendidas	14.900
Acciones con el entorno	514
Participantes acciones con el entorno	6.267
Personal voluntario	1.418
Personal laboral	29



## EQUIPO HUMANO

### PERSONAS VOLUNTARIAS

“Cruz Roja es una organización de personas voluntarias. Uno de los retos de Cruz Roja es la participación de nuestro voluntariado, más allá de la actividad tradicional de la Institución”

Las personas voluntarias son el motor de nuestra organización y quienes nos permiten cumplir con nuestra misión de estar cada vez más de cerca de las personas.

La crisis sociosanitaria provocada por la irrupción del COVID-19 ha movilizado a miles de personas, que han querido sumarse por primera vez al voluntariado de Cruz Roja. El año 2020 y la pandemia mundial sufrida, ha puesto de manifiesto, más si cabe, la importancia de la participación ciudadana en clave de solidaridad, para hacer frente a

situaciones agravadas en los entornos y con las personas más vulnerables.

Desde Cruz Roja pusimos en marcha el **Plan Cruz Roja RESPONDE**, como respuesta inmediata a las personas en situación de vulnerabilidad social sobrevenida por el COVID-19 y hemos sido capaces de movilizar a **10.878 voluntarios y voluntarias** en nuestra región, en las todas las áreas.

Cabe destacar el **Plan de Fidelización** realizado por la entidad, entre julio y agosto, en el que 5.507 de las 6.889 personas incorporadas como asimiladas deciden incorporarse como voluntarias para realizar una actividad en la organización de forma continuada.

#### PRINCIPALES DATOS 2020

[102-8] Como en los últimos años, el voluntariado de CRECAM está constituido

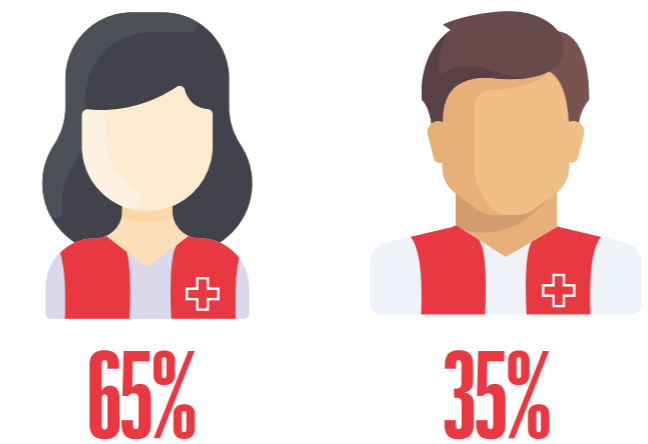
mayoritariamente por mujeres con una edad media de 40 años y estudios superiores. Si atenemos a las nuevas incorporaciones en el Plan RESPONDE, son en su mayoría personas jóvenes, con estudios universitarios, lo cual hace que la media de edad baje considerablemente, situándose entre los 21 y 30 años. También contamos con personal voluntario de origen extranjero, principalmente, de países latinoamericanos. El 16,79% del voluntariado es de origen extranjero, y el 14,21% son mayores de 60 años.

En relación a la participación, a 31 de diciembre de 2020 se contabilizaban **19.093 voluntarios/as y afiliados/as**. Hemos tenido un crecimiento de voluntariado respecto a diciembre del 2019 de un 29%. De estos 19.903 voluntarios/as y afiliados/as, 1.105 eran miembros de Cruz Roja Juventud, lo que supone el 5,79% del total de los RRHH de Cruz Roja Española.

Así mismo, de estos 19.093 voluntarios/as y afiliados/as, 13.692 estaban clasificados como activos, lo que equivale a 71,71%.

Por otro lado, de entre estos 19.093 voluntarios/as y afiliados/as, se contabilizaban 19.041 voluntarios/as de los cuales 18.582 tenían actividad asignada y no caducada, lo que equivale a un 97,32%.

Cabe destacar que 59% de las nuevas altas de voluntariado son mujeres, siendo en el global el 65%, frente al 35% de hombres, del total.



El voluntariado en Cruz Roja se adapta a todas las personas que quieran participar en él. Buscamos poder realizar acciones de voluntariado de manera flexible, para

que el compromiso de cada persona se pueda adaptar a sus circunstancias y necesidades. Lo único imprescindible son las ganas de querer aportar y crecer juntos y juntas.

Durante el año 2020 se ha abordado la implementación de un nuevo Modelo de Gestión del Voluntariado, que hemos optimizado, con la intención de facilitar y agilizar la incorporación y participación de las personas voluntarias, así como incorporar otras mejoras que redunden en una mayor satisfacción de las mismas.

A modo de resumen, se han incorporado o reforzando las siguientes mejoras:

- Unificación de todos los procesos de acogida e incorporación en una sola sesión.
- La formación básica institucional ha dejado de ser requisito imprescindible para la incorporación de personas a la acción voluntaria. No obstante, no desaparece, se contempla su realización a posteriori, una vez que la persona esté incorporada.
- Firma de un único acuerdo de incorporación con la Institución (sustituyendo la firma de varios

compromisos de acción voluntaria por programas/proyectos).

- Flexibilidad en la participación del voluntariado en cualquiera de los proyectos y/o actividades.
- Acompañamiento inicial en la actividad, de forma sistematizada, a través de la figura del Voluntariado Tutor.

El **Voluntariado Tutor** es pieza indispensable para asegurar un proceso de incorporación a la actividad con calidad y ágil, y que garantice la transmisión de los valores y principios de Cruz Roja, accesible para todo el voluntariado, este año considerando las circunstancias se ha desarrollado en formato on line. El Voluntariado Tutor constituye una figura de apoyo que, durante un periodo inicial, es el contacto para resolver las posibles dudas que se le puedan presentar a la persona recién incorporada y que le acompaña durante los primeros momentos hasta consolidar contacto con la persona referente de actividad. Las personas que ejercen como voluntarias tutoras tienen a su disposición formación específica a tal efecto, material y herramientas para realizar su labor.



Por otro lado, el sistema simplificado del voluntariado que hemos reforzado en este año 2020 ha favorecido que las **Personas Referentes de la Actividad** puedan situarse como otra de las piezas clave en la organización. Reciben a cada persona voluntaria, dan las indicaciones concretas sobre la actividad a desarrollar y realizan el seguimiento de esta. Además, propone la formación especializada y continua necesaria para el buen cumplimiento de la acción voluntaria.

Asimismo, propone y asiste a las reuniones de personas voluntarias para la coordinación de los proyectos y registra en la aplicación correspondiente las horas de dedicación de la persona voluntaria.

Este año hemos logrado conseguir los ratios que teníamos establecidos por la Organización: 10,7 voluntarios/as con horas y 555 horas de acción voluntaria por cada persona contratada.

Por otra parte, se han realizado documentos y guías de pautas

para el cuidado y autocuidado del personal voluntario en el marco de la emergencia. Además, se han trasladado recomendaciones y guías para la realización de la acción voluntaria de una forma segura utilizando los EPI correspondientes y las medidas de prevención genéricas y específicas según las actividades y respuestas. Destacan:

- **Guía de Bienestar para el Voluntariado.**
- **Guía de Prevención y Seguridad para voluntariado .**

Uno de los retos para este año, ha terminado siendo uno de los mayores logros. La propia situación ha devenido en una adaptación en tiempo récord de actividades, medios, instrumentos y metodologías, en las que las nuevas tecnologías nos han permitido optimizar el proceso de gestión centrado en las personas de manera más ágil, flexible y evitando burocracia innecesaria. Todo ello, para facilitar la máxima participación del voluntariado.

Aunque disponemos de ella desde noviembre de 2019, no es hasta el 2020 cuando se empieza a utilizar y fomentar



el uso de la App móvil de Cruz Roja, que permite que las personas puedan apuntarse a hacer voluntariado en actividades concretas ofertadas, puedan inscribirse en los cursos de la organización, o puedan recibir atención personalizada.

Los principales contenido y funciones que incorpora la App son los siguientes:

- Calendario y programación de actividades
- Acceso y actualización de datos de la persona voluntaria
- Información de las oficinas de referencia y localización de centros de Cruz Roja
- Avisos personalizados
- Actualidad al día
- Información personalizada sobre la actividad de la organización.
- Chatbot herramienta para cargar las horas de voluntariado realizadas.

La oportunidad y potencial que nos ofrecen las nuevas tecnologías han promovido ampliamente, las posibilidades de realizar voluntariado en modalidad digital facilitando la incorporación de personas con dificultades de movilidad, residentes en lugares alejados de las sedes

de Cruz Roja, con horarios muy específicos y escasa disponibilidad.

Además, dentro de la **Web de Cruz Roja**, en el apartado de voluntariado, las personas voluntarias pueden acceder al **Área Privada** y permite al voluntariado visualizar su información personal y actualizarla, ver el calendario de actividades propuestas, realizar una gestión autónoma de su perfil y subir directamente a nuestra base de datos aquellos documentos necesarios.

Por otra parte, también en 2020, se empezó a gestar el espacio específico para el voluntariado en Zona CREO, que ha terminado denominándose **Territorio Voluntariado**. Y ha sido el espacio en el que, durante el 2020, se ha podido destacar la información de interés para el voluntariado.

Por último, durante el 2020 se ha lanzado el **Boletín Informativo de Voluntariado**, con una periodicidad quincenal y nos ha servido como canal de comunicación y difusión del impacto de lo realizado, vehículo para las recomendaciones de seguridad y actualización de las medidas de alarma; difusión y visibilización de los recursos a su disposición y acercamiento de las distintas necesidades a cubrir en los distintos ámbitos.

RETOS 2020	LOGROS 2020
Incrementar el número de personas que han participado en actividades de participación abierta, implantando la herramienta en todas las áreas y Asambleas Locales y dando difusión a nivel interno y externo, consiguiendo al menos 5.000 personas registradas en la Comunidad de Madrid.	En noviembre, 127 personas contaban con acceso a producción. Se sigue recopilando información sobre el número de Asambleas y proyectos que han realizado registro mediante esta plataforma.
Implantación del IMAP en el 100% de las Asambleas Locales y Comarcales, desarrollando Respuesta Local en todos los programas/proyectos.	Mejorar la eficacia y eficiencia de captación de voluntariado, mejorando y simplificando la incorporación de las personas voluntarias en la Organización y en la actividad, reduciendo los tiempos de incorporación a 12 días desde la fecha de solicitud, consiguiendo al menos el 70% del índice de conversión de solicitante a voluntariado.
Realizar una nueva estrategia con la Asamblea Local de Madrid para optimizar y mejorar la gestión de solicitantes y reducir los tiempos de incorporación al voluntariado consiguiendo una media de 7 días desde la fecha de alta como voluntario al alta, y 7 días de media de incorporación a la actividad.	Se ha puesto en marcha ya el nuevo proceso de sesión informativa online y citación electrónica para la entrevista en la Asamblea Local de Madrid.

### Voluntariado corporativo

El voluntariado corporativo ha sido ejemplo de solidaridad, aprovechando las nuevas formas de hacer voluntariado. Alrededor de 1.000 personas de distintas empresas colaboradoras, multinacionales, pero también pequeña y mediana empresa han colaborado con la organización, en distintas actividades:

- Llamadas de seguimiento a personas socias mayores (recomendaciones e información sobre COVID).
- Seguimiento de personas mayores participantes del programa de mayores.
- Mentoring de participantes del plan de empleo.
- Éxito escolar con participantes de Cruz Roja Juventud.

Para realizar esta movilización, hemos contado con la App y la web de Cruz Roja y emailing masivo dependiendo de la demanda de la actividad.

RETOS 2021
Lograr desarrollar el Plan de Mejora a nivel Autonómico de la Encuesta Opina 2020 y favorecer que en el 100% de las Asambleas se desarrolle de plan de mejora de la Encuesta Opina 2020.
Extender y potenciar el uso de la APP de Cruz Roja para la participación del voluntariado como elemento clave para la incorporación y autogestión de la actividad voluntaria (incluido el registro de horas) logrando al menos un aumento del 10% de voluntariado con acceso a la misma.
Lograr que el 100% de los/as nuevos/as voluntarios/as tenga asignado el voluntariado tutor asegurando el acompañamiento en los momentos iniciales de la Organización.







## PERSONAS EMPLEADAS

“Queremos conseguir que Cruz Roja Española en la Comunidad de Madrid se convierta en un lugar excelente para trabajar, a través de políticas y herramientas innovadoras, con el fin de lograr los objetivos establecidos en la Institución”

CRECAM, como Institución responsable, en su posición de empleador, mantiene su compromiso y responsabilidad con las personas empleadas, buscando siempre una gestión óptima de los equipos que conforman la organización.

### PRINCIPALES DATOS 2020

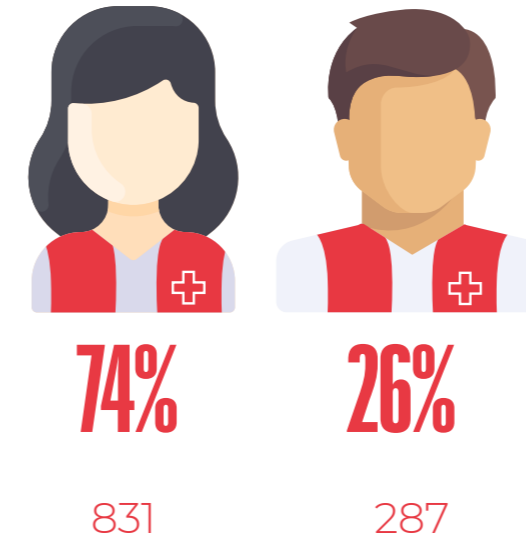
[Ley\_Empleo] [102-7] [102-8]  
A 31 de diciembre de 2020, CRECAM contaba con 1.118 personas trabajadoras y, de media, en 2020 ha habido 1.052 personas en plantilla.

Respecto a la rotación de plantilla, en

2020 ha habido 1.178 nuevas altas, 1.393 bajas de contratación y 7 jubilaciones.

Cabe destacar que la edad media del personal laboral de CRECAM es de 40 años.

En cuanto al tipo de contrato, en 2020 el 64% del personal disponía de contrato indefinido y, en total, durante el año hubo 60 transformaciones de contrato a indefinido.



TOTAL: 1.118 [405-1]

Dato a 31/12/2020.

PLANTILLA POR TIPO DE CONTRATO		
Indefinido	718	64%
Temporal	400	36%

PLANTILLA POR TIPO DE JORNADA		
Tiempo completo	893	80%
Tiempo parcial	225	20%

Durante 2020 ha habido 216 promociones por subida de nivel en CRECAM y 27 traslados de puesto.

### RETOS 2020

**Incorporación de, al menos, 3 personas voluntarias** en Recursos Humanos.

Lanzamiento de la figura **Business Partner o Referente RRHH**, asegurando la presencia local, consiguiendo convertirse en referente del personal laboral.

**Detección y potenciación del talento interno a través del programa PDI.**

Puesta en marcha de nuevas acciones que contribuyan a la mejora del medio ambiente y medir el impacto: digitalización de procesos-gestión de la formación interna y desarrollo profesional, extender el teletrabajo, proceso de selección con video entrevista y Skype.

### LOGROS 2020

A fecha de noviembre de 2020, se habían incorporado **2 personas voluntarias** al departamento. Asimismo, estaba prevista la incorporación de un voluntario en diciembre en el área de Desarrollo, aplazada por la COVID-19.

La **figura de Business Partner está implantada en la Asamblea Local de Leganés** desde marzo de 2020.

En noviembre de 2020, se habían realizado 287 PDI.

Se ha reforzado el proyecto con la **incorporación de una persona becaria y una voluntaria** para desarrollar procesos de coaching con las personas detectadas con mayor potencial.

Se ha elaborado **nueva propuesta para trabajar en un nuevo enfoque**, dando mayor desarrollo a las acciones a realizar con el personal detectado con potencial.

**Lanzamiento de la página web** para el mes de diciembre.

**Actualización de la presentación y organigramas de la Sesión de Acogida para nuevos empleados.**

Realización de la **última Tarde de Cruz Roja en modalidad on-line** vía Zoom.

Realizadas numerosas **acciones formativas y otros eventos** en modalidad online.

RETOS 2021
<b>Extensión de la figura Business Partner</b> , o Referente RRHH, al menos a 8 asambleas locales/departamentos, asegurando la presencia local y consiguiendo convertirse en referente del personal laboral.
Reformulación del proceso de <b>Bienvenida/acogida del nuevo personal laboral</b> .
Diseño e implantación de un <b>programa de desarrollo de talento</b> en el personal con potencial con participación, al menos, de 15 personas en el programa.
Realización de la <b>encuesta de Riesgos psicosociales y clima laboral</b> .
<b>Implantación de la nueva normativa en materia de Igualdad</b> (auditoria retributiva, registro salarial, mejoras de informes y diagnóstico, estudio de brecha salarial, etc.).

## FORMACIÓN Y DESARROLLO

[404-2] [404-1] [103-1-404] [103-2-404] [103-3-404] [Ley\_Formación]

Las actividades de Cruz Roja Madrid solo son posibles gracias a la adecuada formación de su plantilla. Durante 2020, se han llevado a cabo **104 acciones formativas** y se han impartido **52.614 horas de formación**, con 3.501 participantes (1.109 personas han participado, al menos, en una acción formativa). De esta forma, el número de

horas de formación por trabajador/a ha sido de **50,1 horas anuales**, superando las de 2019 (20,3 horas anuales).

En 2020 se ha llevado a cabo una inversión en formación de 161.122,53 €, de los cuales 80.826,63 € provienen de FUNDAE y 30.295,9 € de fondos propios. Además, 90 personas se han beneficiado de las ayudas al estudio otorgadas por un importe total de 50.000 €.

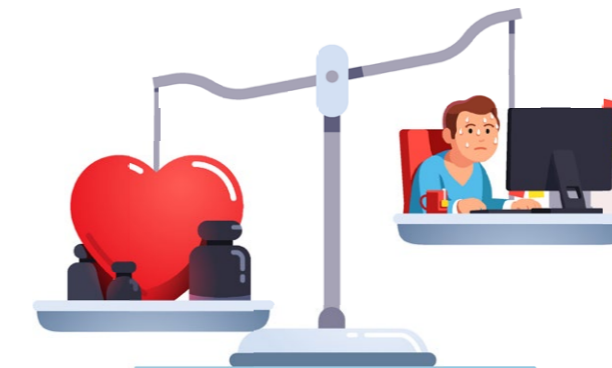
En 2020 ha habido 92 alumnos/as que las han realizado prácticas curriculares y 21 becarios/as.

En cuanto a las nuevas incorporaciones, en 2020 se han llevado a cabo 5 sesiones de acogida a nuevos empleados, en las que han participado 66 personas.

Por otro lado, en 2020 se han desarrollado otras acciones en el marco de desarrollo y organización, como la implantación de la figura **business partner** en la Asamblea Local de Leganés o la participación en **6 foros y charlas de empleo** (Centro F.P CR, Job Day Centro F.P Otero, IES La Salle, Foro ESIC, Feria Virtual Agencia para el Empleo y Feria Jobmadrid).

## CONCILIACIÓN DE LA VIDA PERSONAL Y PROFESIONAL

Cruz Roja Madrid tiene implantadas diferentes medidas e iniciativas para favorecer la conciliación. A continuación, se reflejan las principales (se indica el número de personas que han disfrutado de cada medida anualmente):



	2015	2016	2017	2018	2019	2020
<b>DESAYUNOS CON LA DIRECCIÓN</b>	8 (133 personas)	5 (84 personas)	10 (170 personas)	9 (150 personas)	5 (64 personas)	5 (66 personas)
<b>DÍAS NO LECTIVOS</b>	2 (168 personas)	2 (156 personas)	2 (94 personas)	2 (122 personas)	2 (133 personas)	1 (82 personas)
<b>Nº PARTICIPANTES CAMPAMENTOS</b>	-	73	45	80	78	-
<b>PARTICIPANTES EN TROTAMUNDOS</b>	26	13	34	15	10	3
<b>Nº DE EDICIONES DE TARDES DE POZAS</b>	-	-	-	-	-	2
<b>ENCUENTRO DE MANDOS INTERMEDIOS</b>	-	-	-	-	89	102

Entre las medidas puestas en marcha en 2020 relacionadas con beneficios sociales para personas empleadas, además de las ayudas al estudio, cabe destacar las siguientes:

- **258 ayudas al Fondo Social**, con un importe total de 49.818,48 €.
- **23 ayudas** concedidas **para la Vuelta al Cole**, con un importe total de 10.906,77 €.

Por otro lado, en 2020, se llevaron a cabo 752 evaluaciones de desempeño (781 en 2019), dando como resultado tan solo 16 de ellas como no conformes.

## PREVENCIÓN DE RIESGOS LABORALES

[Ley\_Salud y seguridad] [103-1-403] [103-2-403] [103-3-403] [403-3] Uno de los aspectos fundamentales de la gestión interna es la seguridad y salud de las personas que forman de la Institución.

Para lograrlo, contamos con el Plan de Salud y Bienestar Corporativo “+saludable”, que se centra en la mejora de la salud y bienestar de la plantilla y en la promoción de un estilo de vida saludable.

En 2020 se han llevado a cabo 579 reconocimientos médicos y 22 evaluaciones de riesgo, se ha vacunado de la gripe a 240 personas y 123 personas se han beneficiado del servicio de fisioterapia.

Además, se han puesto en marcha otras iniciativas y acciones para mejorar la seguridad y salud de nuestros trabajadores:

- Entrega de 20 kits de embarazo.
- Puesta en marcha de un grupo de ventilación emocional.
- Realización de 8 nuevos planes de emergencia.

- Ganadores Premios Prevencionar Empresa Saludable 2020.
- Finalistas Premios Prevencionar a mejor empresa del año en PRL 2020.
- Incremento del número de espacios cardioprottegidos (7 nuevos DESAS y 45 en total en centros de trabajo).
- Chat médico MEDIQUO.
- Instalación de 15 purificadores con filtro HEPA.
- Contratación plataforma coordinación de actividades.
- Realización de 2.614 test COVID a la plantilla.
- Entrega de 1.150 kit de protección personal a la plantilla.
- Instalación de 437 mamparas anticontagios.
- Instalación de 70 dispensadores de gel en los centros de trabajo.
- Cartelería COVID.

Durante 2020 se han producido 23 accidentes leves y ningún accidente laboral grave. Además, este año ha habido 811 bajas médicas\*, con un promedio de días de baja de 23.

CRECAM cuenta con un Comité de Seguridad y Salud, que durante 2020 se ha reunido en 20 ocasiones.

## RELACIONES SOCIALES

Cruz Roja Española en la Comunidad de Madrid cuenta con representación sindical y con un Comité de Empresa.

En 2020 se han celebrado:

- 13 Comisiones Paritarias.
- 3 Comisiones de Igualdad.
- 20 reuniones con el Comité de Empresa.



\*Exceptuando paternidad y maternidad.



## PERSONAS SOCIAS

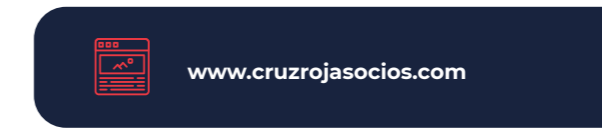
“Las personas socias, con sus aportaciones económicas, son un pilar fundamental de Cruz Roja, pues garantizan el Principio de Independencia”

Conocer las opiniones, inquietudes y expectativas de las personas socias es un aspecto muy importante para CRECAM y para el mantenimiento de nuestra actividad.

Las personas socias de Cruz Roja tienen un gran compromiso con la organización, como demuestran numerosos estudios e investigaciones. Este compromiso está relacionado con la forma en que sienten y piensan, así como con la labor humanitaria que realiza la Institución.

Las personas socias son sensibles, solidarias y se preocupan por aquello que les rodea. Es por ello por lo que ven en Cruz Roja su medio para poder ayudar a las personas que lo necesitan.

Para mantener este vínculo con las personas socias, así como garantizar la transparencia, estas reciben información sobre el destino de los fondos que aportan.



## PRINCIPALES DATOS 2020

233.452 personas socias. Cuota media: 136,13 €.

RETOS 2020	LOGROS 2020
<p><b>Consolidar la estrategia de fidelización de las personas socias</b>, minorando el índice de bajas, de manera que no exceda del 9% (total bajas sobre total socios a 31/12).</p>	<p>Se ha trabajado desde las propias Asambleas Locales en una <b>campaña de fidelización de socios</b> dentro del Plan Responde, contactando con más de 20.000 personas socias. A 30 de junio, el porcentaje de bajas estaba en el 8,79%.</p>
<p><b>Modernizar y actualizar la imagen de marca de Cruz Roja en la Comunidad de Madrid</b>, en todas las sedes y espacios de atención.</p>	<p>A 30 de noviembre, se había <b>incorporado la imagen en todas las nuevas instalaciones o reformas</b>.</p>

RETOS 2021
<p><b>Incrementar nuestra base social</b>, alcanzando los <b>242.000 socios</b>, con un índice de bajas no superior al 9%.</p>

# BUEN GOBIERNO Y TRANSPARENCIA

## ESTRUCTURA DE GOBIERNO

[102-18] [Ley\_Organización y estructura]

“Cruz Roja en la Comunidad de Madrid quiere ser cada día más más transparente. Que el buen gobierno y la gestión ética sean elementos característicos de la gestión de la Institución”



### COMPOSICIÓN DEL COMITÉ AUTONÓMICO

<b>Presidencia</b>	Pilar Roy Merinero	
<b>Vicepresidencia</b>	Dolores Casteleiro Maldonado	
<b>Secretaría</b>	Fco. Gabriel Sánchez Parodi	
<b>Coordinación</b>	Nieves Morales Prieto	
<b>Presidente Local 1</b>	<b>Presidencia de Leganés</b>	Maribel del Olmo
<b>Presidente Local 2</b>	<b>Presidencia de Pozuelo</b>	Adriana Hochleitner
<b>Presidente Local 3</b>	<b>Presidencia de Fuenlabrada</b>	Bernardo Loriente
<b>Presidente Local 4</b>	<b>Presidencia de Collado Villalba</b>	Jesús Zamarriego Vázquez
<b>Presidente Local 5</b>	<b>Presidencia de Galapagar</b>	Laura de la Torre
<b>Presidente Local 6</b>	<b>Presidencia de Pinto - Valdemoro</b>	Pilar Cárdenas
<b>Presidente Local 7</b>	<b>Presidencia de Aranjuez</b>	Eugenio Villamor
<b>Presidente Local 8</b>	<b>Presidencia de El Escorial</b>	Aurora Echeita
<b>Presidente Local 9</b>	<b>Presidencia de Parla</b>	Ana Blázquez
<b>Vocal Electo Madrid</b>	<b>Vocal Electo Comité Madrid</b>	María Dolores Casteleiro
<b>Vocal Electo Madrid</b>	<b>Vocal Electo Comité Madrid</b>	Anne Vanden-Bergue
<b>Vocal Electo Madrid</b>	<b>Vocal Electo Comité Madrid</b>	Angela Company Mallen
<b>Vocal Electo Madrid</b>	<b>Vocal Electo Comité Madrid</b>	Mar Rastrollo Flores
<b>Vocal Electo Madrid</b>	<b>Vocal Electo Comité Madrid</b>	María Jesús Benítez
<b>Vocal Electo Madrid</b>	<b>Vocal Electo Comité Madrid</b>	Antonio Fernández de la Vega
<b>Vocal Agrupación 1</b>	<b>Vocal Electo Comité Jarama</b>	Almudena Reguero
<b>Vocal Agrupación 2</b>	<b>Vocal Electo Comité Majadahonda</b>	Mercedes Babé y Romero
<b>Vocal Agrupación 3</b>	<b>Vocal Electo Comité Corredor Sur</b>	Pilar Gutiérrez González
<b>Vocal Agrupación 4</b>	<b>Vocal Electo Comité Corredor Norte</b>	Oscar Godoy
<b>Vocal Agrupación 5</b>	<b>Vocal Electo Comité Tres Cantos - Cuenca</b>	Sara Roldán Muñoz
<b>Vocal Agrupación 6</b>	<b>Vocal Electo Comité - Alcorcón</b>	Saturnino Peña
<b>Vocal Agrupación 7</b>	<b>Vocal Electo Comité - Móstoles</b>	Salvador Parral
<b>Vocal Agrupación 8</b>	<b>Vocal Electo Comité - Tajuña</b>	Alejandro de las Heras
<b>Vocal Agrupación 9</b>	<b>Vocal Electo Comité - Sierra Oeste</b>	Ascensión Lucendo
<b>Vocal Agrupación 10</b>	<b>Vocal Electo Comité - Getafe</b>	Rocío Lucas
<b>Designado CRJ</b>	Juan Manuel Amaro	

ASAMBLEA	PRESIDENTE/A LOCAL O COMARCAL
A.L. Alcorcón	Saturnino Peña Solís
A.C. Aranjuez	Eugenio Villamor Fernández - Delegado Especial
A. Comarcal Sierra Oeste	Mª Ascensión Lucendo Enrique
A. Comarcal Collado Villalba	Jesús Zamarriego Vázquez
A. Comarca del Tajuña	Alejandro de las Heras
A. Comarcal de Jarama	Almudena Reguero Saa
A. C. Corredor del Henares Norte	Oscar Godoy Franco
A. C. Corredor del Henares Sur	Pilar Gutierrez González
A.C. Cuenca del Manzanares	Samuel Fernández García
A. C. Suroeste Fuenlabrada-Humanes	José Delgado Ureña
A. C. Galapagar-Colmenarejo	Laura de la Torre Rebolledo Delegada Especial
A.L. Getafe	Miriam Corroto Pascual-Muerte
A. L. Leganés	Mª Isabel del Olmo Blazquez
A.L. Madrid	Mª Dolores Casteleiro Maldonado
A.L. Majadahonda-Las Rozas	Montserrat González Ruiz
A.L. Móstoles	Salvador Parral Roncero
A. C. Navacarnero-Alberche	Rosa Linda Azpilicueta
A. C. Pinto-Valdemoro	Pilar Cárdenas Sobrino
A.C. Parla	Ana Blázquez Vijuesca
A.L. Pozuelo de Alarcón	Adriana Hochleitner Orozco
A.L. San Lorenzo de El Escorial	Aurora Echeita Sarrionandia
A.C. Sierra Norte	Jordi Camprodon Caralt - Delegado Especial





RETOS 2020	LOGROS 2020
Asegurar el cumplimiento de la <b>ley de protección de datos</b> : auditorías en 20 sedes autonómicas y formalización de contratos de encargo de tratamiento de datos.	La pandemia ha obligado a retrasar el programa de auditorías, que tienen que ser realizadas presencialmente. <b>Se ha avanzado en la sensibilización de todos.</b>
Proponer un <b>nuevo sistema de financiación</b> de la oficina autonómica y de las asambleas locales.	El estudio e implantación del nuevo sistema de financiación <b>no se ha podido llevar a cabo como consecuencia de la pandemia.</b>
Implantar el <b>plan de gestión medio ambiental</b> en todas las áreas de la Institución, con el objetivo de reducir nuestra huella de carbono.	Todos los <b>avances del plan se han reducido como consecuencia del impacto de la pandemia</b> en nuestras sedes.
<b>Diseñar un Plan de acción participativo</b> basado en la acción voluntaria, las áreas de conocimiento y en dar respuestas a las necesidades identificadas en los análisis del entorno de cada AALL e implantación del nuevo sistema de trabajo IMAP de CR.	<b>Implantación del modelo de seguimiento del Plan de Acción y de las acciones facilitadoras 2021</b> para lograr su cumplimiento.
<b>Integrar y legitimar nuestras capacidades, tanto en la respuesta en emergencia, como en la sociosanitaria</b> de la Comunidad de Madrid.	<b>Transversalización de los colectivos y respuestas de CR a través de las áreas de conocimiento:</b> mejora de la coordinación entre IS, Empleo, Salud, Medioambiente y Educación.
<b>Difundir el cumplimiento de nuestro código de conducta</b> , y la integridad de la Institución.	<b>Propuesta en revisión por el área de Comunicación para su difusión</b> a partir de enero de 2021.

RETOS 2021
Asegurar el cumplimiento de la <b>ley de protección de datos y Realizar las auditorías en materia de protección de datos en las sedes que quedaron pendientes</b> en el año 2020 por la COVID-19.
Implantar el <b>plan de gestión medio ambiental</b> en todas las áreas de la Institución.
<b>Implantación del modelo de seguimiento del Plan de Acción y de las acciones facilitadoras 2021</b> para lograr su cumplimiento
<b>Transversalización de los colectivos y respuestas de CR a través de las áreas de conocimiento:</b> mejora de la coordinación entre IS, Empleo, Salud, Medioambiente y Educación.
<b>Uso de las tres herramientas de gestión (IMAP, CC y RL) generalizado en las AALL</b> e interiorizar el modelo integral de datos de CR en el conjunto de la Comunidad de Madrid.
<b>Colaborar con la Oficina de Protección de Datos de CRE en la actualización del RAT</b> (Registro de Actividades de Tratamiento), en lo que respecta a la Comunidad de Madrid.

## ASAMBLEAS COMARCALES Y LOCALES

“Cruz Roja está presente en todos los municipios de la Comunidad de Madrid. Nuestros equipos profesionales y voluntarios están cerca de las personas más vulnerables, gracias a la red de asambleas comarcales y locales, que prestan servicios desde sus sedes”



RETOS 2020	LOGROS 2020
<b>Potenciar las acciones de fidelización de socios</b> en las asambleas locales e incrementar la captación, asegurando el crecimiento futuro.	<b>No se han podido llevar a cabo las actividades previstas</b> de fidelización como consecuencia de la pandemia.
<b>Aumentar la participación de las Asambleas</b> en los espacios públicos y/o privados de sus municipios y/o centros de intervención.	Realizado. A pesar de la situación de emergencia sanitaria causada por la COVID-19, se continúa la <b>participación de algunas Asambleas Locales en los espacios públicos de sus municipios</b> (de forma online).

RETOS 2021
<b>Promover el aumento de participación de las Asambleas Locales</b> en los espacios públicos y/o privados de sus Municipios y/o centros de intervención.
<b>Continuar analizando la carga de trabajo en las Asambleas Locales</b> para optimizar tiempo y recursos y mejorar el impacto.
<b>Apoyo para el seguimiento del Plan de Acción a nivel Autonómico y Local.</b> Seguimiento del POA 2021 y preparación y planificación del POA 2022.



## ASAMBLEA COMARCAL DEL CORREDOR DEL HENARES NORTE

El año 2020 ha sido un año duro y difícil y el esfuerzo realizado se ha visto materializado en infinidad de intervenciones en nuestra Asamblea del Corredor del Henares Norte, donde hemos dado respuesta a las solicitudes en nuestro radio de actuación con gran entusiasmo y dedicación durante los momentos más duros de la pandemia. Todo el equipo, tanto voluntarios como trabajadores, han ejecutado nuestra acción con eficacia y eficiencia, para poder paliar el sufrimiento humano en todas sus formas.

Una vez superada la parte más dura del año, comenzamos a normalizar la actividad redoblando esfuerzos. Se iniciaron cursos, talleres, charlas y reuniones con la ayuda de la tecnología y manteniendo en todo momento las medidas de seguridad.

Nuestros voluntarios mayores han tenido un papel fundamental con las llamadas de seguimiento a los participantes de los proyectos del programa de mayores, ya que gracias a esas llamadas hemos conseguido aliviar en muchos caos la soledad que han podido sufrir estas personas.

Otro colectivo que hemos de nombrar es el de la juventud, que siempre han estado dispuestos para todo lo necesario, en todo momento, y han hecho fácil lo difícil, adaptándose con rapidez a cada cambio en las formas de intervención.

Este 2020 ha conseguido solidificar al gran equipo que conformamos las personas voluntarias, trabajadoras y socias para sacar adelante futuros retos que se nos presenten con fortaleza y humanidad.

NUESTRA ACTIVIDAD	
<b>1) Intervención social</b>	
a) Personas con discapacidad	35
b) Infancia en dificultad	-
c) Personas inmigrantes	100
d) Mujeres en dificultad social	274
e) Personas mayores	983
f) Extrema vulnerabilidad	577
g) Población reclusa	-
h) Personas refugiadas	19
i) Otros colectivos	4.261

<b>2) Empleo</b>	
a) Total participantes	375
b) Ratio de inserción de proyectos con compromiso de inserción	42%
<b>3) Socorros y Emergencias</b>	
a) Intervención en Emergencias. ERIE	
a. Número de intervenciones	-
b. Personas atendidas	-
b) Preventivos	
a. Terrestres	
I. N° servicios	-
II. N° personas atendidas	-
III. Población objeto	-
b. Acuáticos	
I. N° servicios	-
II. N° personas atendidas	-
c. Transporte sanitario. N° de personas atendidas	-
<b>4) Cruz Roja Juventud. N° de participantes</b>	<b>378</b>
<b>5) Salud. N° personas atendidas</b>	<b>1.711</b>
<b>6) Medio Ambiente. N° personas atendidas</b>	<b>68</b>
<b>7) Formación</b>	
a) Cursos impartidos	168
b) Personas formadas	1.267
<b>8) Actividades con el entorno</b>	
a) N° Acciones con el entorno	200
b) Participantes acciones con el entorno	14.226
<b>TOTAL USUARIOS ATENDIDOS</b>	<b>24.274</b>

RECURSOS LOCALES	
1) Personas socias	7443
2) Empresas socias	70
3) Personas voluntarias	606
4) Personal laboral	15
5) Miembros Cruz Roja Juventud	67
6) Municipios con cobertura institucional	17
7) Vehículos	2
8) Infraestructuras	2

FINANCIACIÓN	
Presupuesto (ingresos)	1.799.558,61
1) Comunidades Autónomas	238.592,29
2) Ayuntamientos	16.400,00
3) Entidades privadas	133.369,86
4) Fondo Social Europeo	73.389,08
5) Fondos propios	1.300.638,60
6) Ministerios	16.444,68
<b>GASTOS</b>	<b>-1.644.802,86</b>



## ASAMBLEA COMARCAL DEL CORREDOR DEL HENARES SUR

En 2020, la Asamblea Comarcal del Corredor de Henares Sur inició el año consolidada como una Asamblea potente y con un equipo nuevo, en parte, e ilusionado y comprometido con los retos propuestos. A partir de marzo, la Asamblea se adaptó rápidamente a la situación de emergencia derivada de la COVID-19, activando dos unidades de respuesta social básica y atendiendo presencialmente, tanto en Torrejón como en Coslada, a todas las personas que acudían con necesidades diversas que no eran cubiertas desde las instituciones públicas.

Implantamos todas las medidas de seguridad indicadas por las autoridades sanitarias, enviamos información actualizada sobre la pandemia y su evolución a voluntariado y personal laboral, hicimos cuadrantes de turnos /sede y buscamos cada día soluciones a los nuevos y duros retos. Gestionamos con celeridad la acogida de un gran número de voluntario/as nuevos y, desde nuestro Plan RESPONDE, atendimos a más de 6.000 personas de nuestra zona. Además, gestionamos cerca de 3.000 demandas recibidas vía web.

Además, posibilitamos el confinamiento en nuestro Albergue de personas sin hogar de Torrejón, ampliando el horario a 24 horas; planificamos planes de contingencia para albergue y hostales; desde nuestra Base de respuesta local en Coslada hemos mantenido todo el año dos recursos operativos, y hemos creado un equipo de comunicación, entre otras acciones.

Tras el confinamiento, fuimos retomando y adaptando la actividad de cada proyecto, alcanzando la gran mayoría de los objetivos propuestos, a pesar de las limitaciones. Todo esto, gracias al trabajo conjunto de un gran equipo de voluntariado y personal laboral.

NUESTRA ACTIVIDAD	
<b>1) Intervención social</b>	
a) Personas con discapacidad	23
b) Infancia en dificultad	-
c) Personas inmigrantes	434
d) Mujeres en dificultad social	397
e) Personas mayores	589
f) Extrema vulnerabilidad	857
g) Población reclusa	-
h) Personas refugiadas	21
i) Otros colectivos	5.779

<b>2) Empleo</b>	
a) Total participantes	306
b) Ratio de inserción de proyectos con compromiso de inserción	35%
<b>3) Socorros y Emergencias</b>	
a) Intervención en Emergencias. ERIE	
a. Número de intervenciones	-
b. Personas atendidas	-
b) Preventivos	
a. Terrestres	
I. N° servicios	14
II. N° personas atendidas	-
III. Población objeto	2.505
b. Acuáticos	
I. N° servicios	-
II. N° personas atendidas	-
c. Transporte sanitario. N° de personas atendidas	3.052
<b>4) Cruz Roja Juventud. N° de participantes</b>	<b>198</b>
<b>5) Salud. N° personas atendidas</b>	<b>602</b>
<b>6) Medio Ambiente. N° personas atendidas</b>	<b>63</b>
<b>7) Formación</b>	
a) Cursos impartidos	52
b) Personas formadas	471
<b>8) Actividades con el entorno</b>	
a) N° Acciones con el entorno	197
b) Participantes acciones con el entorno	10.475
<b>TOTAL USUARIOS ATENDIDOS</b>	<b>23.267</b>

RECURSOS LOCALES	
1) Personas socias	6.969
2) Empresas socias	66
3) Personas voluntarias	679
4) Personal laboral	30
5) Miembros Cruz Roja Juventud	93
6) Municipios con cobertura institucional	7
7) Vehículos	3
8) Infraestructuras	7

FINANCIACIÓN	
Presupuesto (ingresos)	3.320.000,31
1) Comunidades Autónomas	350.937,00
2) Ayuntamientos	110.000,00
3) Entidades privadas	190.807,12
4) Fondo Social Europeo	-
5) Fondos propios	1.180.742,08
6) Ministerios	1.419.610,75
<b>GASTOS</b>	<b>-3.405.412,62</b>



## ASAMBLEA COMARCAL DE CUENCA DEL MANZANARES

A lo largo de este pasado ejercicio 2020, la Asamblea Comarcal de Cruz Roja Española en Cuenca del Manzanares, atendiendo a su principal encomienda de “Estar cada vez más cerca de las personas”, ha centrado gran parte de su actividad en la realización de acciones concretas de carácter social, sanitario y educativo encaminadas a prevenir y paliar los efectos generados por la pandemia del coronavirus.

En este sentido, como auxiliares de los poderes públicos y expertos en situaciones de emergencias, hemos desarrollado el Proyecto RESPONDE, desde las diferentes áreas de conocimiento, y en coordinación con las diferentes administraciones locales, para poner en el centro de la intervención a las personas participantes, acompañándolas ante las diferentes situaciones de vulnerabilidad sobrevenidas.

Durante este 2020, nos gustaría subrayar la extraordinaria labor realizada por las personas voluntarias de Cruz Roja Española en la Asamblea Comarcal de Cuenca del Manzanares, en los distintos Proyectos de Intervención Social, Salud y Medio Ambiente, Socorros y Emergencias o Cruz Roja Juventud, para que nuestra entidad se consolide como un claro referente de la atención integral a las personas y el fomento de los Objetivos de Desarrollo Sostenible en el conjunto de nuestros municipios de influencia.

NUESTRA ACTIVIDAD	
<b>1) Intervención social</b>	
a) Personas con discapacidad	21
b) Infancia en dificultad	1
c) Personas inmigrantes	137
d) Mujeres en dificultad social	116
e) Personas mayores	489
f) Extrema vulnerabilidad	590
g) Población reclusa	-
h) Personas refugiadas	12
i) Otros colectivos	3.258

<b>2) Empleo</b>	
a) Total participantes	310
b) Ratio de inserción de proyectos con compromiso de inserción	27%
<b>3) Socorros y Emergencias</b>	
a) Intervención en Emergencias. ERIE	
a. Número de intervenciones	-
b. Personas atendidas	-
b) Preventivos	
a. Terrestres	
I. N° servicios	-
II. N° personas atendidas	-
III. Población objeto	-
b. Acuáticos	
I. N° servicios	-
II. N° personas atendidas	-
c. Transporte sanitario. N° de personas atendidas	-
<b>4) Cruz Roja Juventud. N° de participantes</b>	<b>459</b>
<b>5) Salud. N° personas atendidas</b>	<b>2.328</b>
<b>6) Medio Ambiente. N° personas atendidas</b>	<b>36</b>
<b>7) Formación</b>	
a) Cursos impartidos	60
b) Personas formadas	996
<b>8) Actividades con el entorno</b>	
a) N° Acciones con el entorno	109
b) Participantes acciones con el entorno	4.925
<b>TOTAL USUARIOS ATENDIDOS</b>	<b>13.678</b>

RECURSOS LOCALES	
1) Personas socias	5.843
2) Empresas socias	42
3) Personas voluntarias	660
4) Personal laboral	12
5) Miembros Cruz Roja Juventud	85
6) Municipios con cobertura institucional	8
7) Vehículos	3
8) Infraestructuras	4

FINANCIACIÓN	
Presupuesto (ingresos)	1.371.965,37
1) Comunidades Autónomas	111.592,77
2) Ayuntamientos	12.000
3) Entidades privadas	90.056,02
4) Fondo Social Europeo	92.001,67
5) Fondos propios	1.054.123,00
6) Ministerios	21,84
<b>GASTOS</b>	<b>-1.262.721,61</b>





## ASAMBLEA COMARCAL SUROESTE FUENLABRADA-HUMANES

Este año 2020, ha sido un gran reto, pues todos nos hemos visto afectados por una situación nunca antes vivida.

Aun así, hemos dado respuesta a las personas y colectivos con mayores necesidades, especialmente familias y personas mayores en situación de vulnerabilidad. Hemos adaptado nuestra acción, poniendo en marcha actividades a través de las nuevas tecnologías, con el fin de continuar con los proyectos (Promoción del Éxito Escolar, Formación, Empleo, Mujer...).

Este año ha destacado también la labor de los voluntarios de Socorros y Emergencias, siendo un apoyo fundamental durante la pandemia en la atención a personas que requerían asistencia sanitaria.

Hemos atendido a más personas que nunca, aumentando considerablemente la incorporación de personas voluntarias y hemos trabajado en coordinación con los Ayuntamientos, aspecto que nos ha permitido poder dar una mejor atención a las personas con mayores necesidades.

NUESTRA ACTIVIDAD	
<b>1) Intervención social</b>	
a) Personas con discapacidad	39
b) Infancia en dificultad	-
c) Personas inmigrantes	472
d) Mujeres en dificultad social	172
e) Personas mayores	438
f) Extrema vulnerabilidad	1.204
g) Población reclusa	-
h) Personas refugiadas	87
i) Otros colectivos	4.115

<b>2) Empleo</b>	
a) Total participantes	413
b) Ratio de inserción de proyectos con compromiso de inserción	40%
<b>3) Socorros y Emergencias</b>	
a) Intervención en Emergencias. ERIE	
a. Número de intervenciones	-
b. Personas atendidas	-
b) Preventivos	
a. Terrestres	
I. N° servicios	8
II. N° personas atendidas	3
III. Población objeto	26.900
b. Acuáticos	
I. N° servicios	-
II. N° personas atendidas	-
c. Transporte sanitario. N° de personas atendidas	1.877
<b>4) Cruz Roja Juventud. N° de participantes</b>	<b>348</b>
<b>5) Salud. N° personas atendidas</b>	<b>719</b>
<b>6) Medio Ambiente. N° personas atendidas</b>	<b>58</b>
<b>7) Formación</b>	
a) Cursos impartidos	131
b) Personas formadas	1.142
<b>8) Actividades con el entorno</b>	
a) N° Acciones con el entorno	76
b) Participantes acciones con el entorno	1.716
<b>TOTAL USUARIOS ATENDIDOS</b>	<b>12.803</b>

RECURSOS LOCALES	
1) Personas socias	4.427
2) Empresas socias	61
3) Personas voluntarias	441
4) Personal laboral	16
5) Miembros Cruz Roja Juventud	36
6) Municipios con cobertura institucional	6
7) Vehículos	2
8) Infraestructuras	8

FINANCIACIÓN	
Presupuesto (ingresos)	1.496.596,36
1) Comunidades Autónomas	235.423,44
2) Ayuntamientos	89.338,43
3) Entidades privadas	131.836,24
4) Fondo Social Europeo	58.259,71
5) Fondos propios	803.070,25
6) Ministerios	155.260,57
<b>GASTOS</b>	<b>-1.535.006,98</b>



## ASAMBLEA COMARCAL NAVALCARNERO-ALBERCHE

La pandemia por COVID-19 ha marcado el año 2020 y el funcionamiento de nuestra Asamblea Comarcal de Navalcarnero-Alberche. Ha sido un año de aprendizaje y crecimiento en un contexto absolutamente novedoso y al que nos hemos tenido que adaptar, tanto en la intervención con las personas, como en las formas de hacer voluntariado.

A través del Plan RESPONDE, hemos dado cobertura a los ocho municipios que forman nuestra comarcal, atendiendo a aquellas personas que se han visto afectadas por esta crisis.

Como punto muy positivo, hemos comprobado cómo ante las peores situaciones, el ser humano saca su lado más solidario: hemos aumentado de forma exponencial el número de personas voluntarias y hemos sido capaces de adaptar la actividad para que todos/as pudieran participar.

Y a pesar de estas circunstancias excepcionales, hemos seguido desarrollando nuestros programas de atención habituales (mayores, CRJ, salud, ...), adaptándolos a la situación epidemiológica de cada momento y poniendo por delante la seguridad y salud de las personas usuarias y voluntarias.

Ahora queda un camino de mucho trabajo hacia la recuperación socioeconómica, pero el equipo de la Asamblea Navalcarnero-Alberche está dispuesto.

NUESTRA ACTIVIDAD	
<b>1) Intervención social</b>	
a) Personas con discapacidad	12
b) Infancia en dificultad	-
c) Personas inmigrantes	101
d) Mujeres en dificultad social	107
e) Personas mayores	500
f) Extrema vulnerabilidad	342
g) Población reclusa	1
h) Personas refugiadas	3
i) Otros colectivos	1.865

<b>2) Empleo</b>	
a) Total participantes	103
b) Ratio de inserción de proyectos con compromiso de inserción	43%
<b>3) Socorros y Emergencias</b>	
a) Intervención en Emergencias. ERIE	
a. Número de intervenciones	-
b. Personas atendidas	-
b) Preventivos	
a. Terrestres	
I. N° servicios	-
II. N° personas atendidas	-
III. Población objeto	-
b. Acuáticos	
I. N° servicios	-
II. N° personas atendidas	-
c. Transporte sanitario. N° de personas atendidas	-
<b>4) Cruz Roja Juventud. N° de participantes</b>	<b>166</b>
<b>5) Salud. N° personas atendidas</b>	<b>1.161</b>
<b>6) Medio Ambiente. N° personas atendidas</b>	<b>30</b>
<b>7) Formación</b>	
a) Cursos impartidos	90
b) Personas formadas	497
<b>8) Actividades con el entorno</b>	
a) N° Acciones con el entorno	92
b) Participantes acciones con el entorno	7.087
<b>TOTAL USUARIOS ATENDIDOS</b>	<b>11.975</b>

RECURSOS LOCALES	
1) Personas socias	2.843
2) Empresas socias	29
3) Personas voluntarias	224
4) Personal laboral	7
5) Miembros Cruz Roja Juventud	22
6) Municipios con cobertura institucional	8
7) Vehículos	1
8) Infraestructuras	4

FINANCIACIÓN	
Presupuesto (ingresos)	707.883,46
1) Comunidades Autónomas	144.073,17
2) Ayuntamientos	2.930,00
3) Entidades privadas	70.267,25
4) Fondo Social Europeo	-
5) Fondos propios	489.448,80
6) Ministerios	1.164,24
<b>GASTOS</b>	<b>-671.771,54</b>



## ASAMBLEA COMARCAL DE LA SIERRA NORTE

Para la Asamblea Comarcal de Sierra Norte, el 2020 ha sido un año de consolidación, en el que hemos mantenido los esfuerzos por continuar estando más cerca de las personas y sus necesidades, ofreciendo respuestas.

En nuestro ámbito de actuación, además de la problemática habitual que necesita respuesta desde Cruz Roja, nos encontramos con dificultades asociadas a la dispersión geográfica, la falta de infraestructuras, oportunidades educativas y de empleo, un sistema de transportes insuficiente, y una ya preocupante despoblación y falta de recursos e inversiones en la zona. Añadimos, además, las nuevas necesidades surgidas a raíz de la pandemia provocada por la COVID-19, donde el voluntariado y la sociedad se han volcado en dar respuesta a la población más vulnerable, aumentando los acompañamientos y desplazamientos a sus domicilios, así como acercar las actividades a sus entornos.

Ponemos el foco en generar oportunidades para las personas y muy especialmente en el empleo del colectivo de difícil inserción y las sinergias y coordinación con las instituciones, corporaciones, medios y recursos existentes en la zona.

Durante 2020, se han desarrollado nuevas estrategias para afianzar y ampliar nuestra presencia en el ámbito local y reforzar nuestra acción, sin olvidar la captación de recursos y personas voluntarias. Se aumenta la presencia en medios de comunicación y redes sociales, lo que posibilita el difundir nuestras acciones en los 44 municipios a los que atendemos desde la Asamblea Comarcal.

NUESTRA ACTIVIDAD	
<b>1) Intervención social</b>	
a) Personas con discapacidad	17
b) Infancia en dificultad	-
c) Personas inmigrantes	80
d) Mujeres en dificultad social	47
e) Personas mayores	377
f) Extrema vulnerabilidad	259
g) Población reclusa	-
h) Personas refugiadas	97
i) Otros colectivos	1.574

<b>2) Empleo</b>	
a) Total participantes	163
b) Ratio de inserción de proyectos con compromiso de inserción	16%
<b>3) Socorros y Emergencias</b>	
a) Intervención en Emergencias. ERIE	
a. Número de intervenciones	-
b. Personas atendidas	-
b) Preventivos	
a. Terrestres	
I. N° servicios	-
II. N° personas atendidas	-
III. Población objeto	-
b. Acuáticos	
I. N° servicios	-
II. N° personas atendidas	-
c. Transporte sanitario. N° de personas atendidas	-
<b>4) Cruz Roja Juventud. N° de participantes</b>	<b>334</b>
<b>5) Salud. N° personas atendidas</b>	<b>510</b>
<b>6) Medio Ambiente. N° personas atendidas</b>	<b>10</b>
<b>7) Formación</b>	
a) Cursos impartidos	124
b) Personas formadas	674
<b>8) Actividades con el entorno</b>	
a) N° Acciones con el entorno	52
b) Participantes acciones con el entorno	5.429
<b>TOTAL USUARIOS ATENDIDOS</b>	<b>9.471</b>

RECURSOS LOCALES	
1) Personas socias	1.108
2) Empresas socias	21
3) Personas voluntarias	220
4) Personal laboral	11
5) Miembros Cruz Roja Juventud	13
6) Municipios con cobertura institucional	45
7) Vehículos	2
8) Infraestructuras	6

FINANCIACIÓN	
Presupuesto (ingresos)	786.360,37
1) Comunidades Autónomas	197.883,72
2) Ayuntamientos	-
3) Entidades privadas	66.732,37
4) Fondo Social Europeo	-
5) Fondos propios	224.061,85
6) Ministerios	240.004,23
<b>GASTOS</b>	<b>-967.797,25</b>



## ASAMBLEA COMARCAL DE LA SIERRA OESTE

El 2020 ha sido un año difícil, se ha presentado como un gran reto ante las nuevas situaciones, pero también nos ha brindado experiencias especiales de las que hemos disfrutado y aprendido.

Desde nuestra Asamblea Comarcal Sierra Oeste, hemos trabajado con entusiasmo y dedicación para poder dar respuesta a todas las demandas recibidas de nuestros 15 municipios. Ha supuesto un gran reto adaptar nuestra actividad para preservar la salud y la seguridad, tanto de las personas voluntarias, como de las personas que participan en nuestros proyectos de Personas Mayores, Vulnerabilidad, Jóvenes, Transporte Sanitario, etc. Trabajando de manera virtual cuando no teníamos otra alternativa y luchando, por tanto, en romper la brecha digital.

Todo lo conseguido se debe a las personas socias que nos ayudan con sus aportaciones económicas, y en especial a las personas voluntarias que han demostrado, un año más, pese a las circunstancias más adversas, que es posible estar cada vez “más cerca de las personas”.

NUESTRA ACTIVIDAD	
<b>1) Intervención social</b>	
a) Personas con discapacidad	30
b) Infancia en dificultad	-
c) Personas inmigrantes	107
d) Mujeres en dificultad social	93
e) Personas mayores	619
f) Extrema vulnerabilidad	459
g) Población reclusa	1
h) Personas refugiadas	37
i) Otros colectivos	1.986

<b>2) Empleo</b>	
a) Total participantes	12
b) Ratio de inserción de proyectos con compromiso de inserción	20%
<b>3) Socorros y Emergencias</b>	
a) Intervención en Emergencias. ERIE	
a. Número de intervenciones	-
b. Personas atendidas	-
b) Preventivos	
a. Terrestres	
I. N° servicios	6
II. N° personas atendidas	3
III. Población objeto	2.775
b. Acuáticos	
I. N° servicios	-
II. N° personas atendidas	-
c. Transporte sanitario. N° de personas atendidas	-
<b>4) Cruz Roja Juventud. N° de participantes</b>	<b>366</b>
<b>5) Salud. N° personas atendidas</b>	<b>1.115</b>
<b>6) Medio Ambiente. N° personas atendidas</b>	<b>36</b>
<b>7) Formación</b>	
a) Cursos impartidos	45
b) Personas formadas	339
<b>8) Actividades con el entorno</b>	
a) N° Acciones con el entorno	69
b) Participantes acciones con el entorno	4.657
<b>TOTAL USUARIOS ATENDIDOS</b>	<b>9.860</b>

RECURSOS LOCALES	
1) Personas socias	4.818
2) Empresas socias	32
3) Personas voluntarias	327
4) Personal laboral	9
5) Miembros Cruz Roja Juventud	25
6) Municipios con cobertura institucional	16
7) Vehículos	2
8) Infraestructuras	5

FINANCIACIÓN	
Presupuesto (ingresos)	1.117.787,77
1) Comunidades Autónomas	104.149,78
2) Ayuntamientos	-
3) Entidades privadas	61.498,02
4) Fondo Social Europeo	-
5) Fondos propios	889.630,94
6) Ministerios	62.509,03
<b>GASTOS</b>	<b>-977.212,73</b>





## ASAMBLEA COMARCAL DEL TAJUÑA

A lo largo de este año 2020, hemos tenido que readaptar toda nuestra actividad por la situación provocada por la pandemia de COVID -19; haciendo posible la continuidad de las actividades a través de medios telemáticos y adaptando nuestros proyectos a las nuevas necesidades.

Continuamos atendiendo a la población más vulnerable y, este año, además, hemos ampliado nuestra atención a la población general que ha necesitado apoyos puntuales debido a cuarentenas y confinamientos puntuales provocados por la COVID-19. A través del Plan RESPONDE, hemos atendido un 80% más de personas que en 2019. Hemos dado respuesta inmediata a las necesidades más urgentes de la población.

Además, continuamos atendiendo las necesidades de población con la que veníamos trabajando hasta ahora: personas en zonas más desfavorecidas, como en el caso de la Cañada Real; personas mayores de nuestros municipios, para que tengan un envejecimiento saludable en los aspectos social, físico y mental, y otros colectivos. Así mismo, hemos trabajado el tema del cuidado de la salud, de una manera transversal, y hemos continuado con trabajando sobre pobreza energética. Hemos incorporado también un nuevo proyecto ambiental de protección del entorno natural. Además, hemos dado un gran impulso a CRJ con la apertura de nuevos grupos de “Éxito escolar” y “Pineo” y hemos aumentado las actividades y el número de voluntarios.

Trabajamos día a día para mejorar la calidad de vida de las personas que acuden a nosotros y nosotras. Todo ello, gracias a un comprometido equipo técnico, a la valiosa participación de las personas voluntarias y a las generosas aportaciones de nuestros socios.

NUESTRA ACTIVIDAD	
<b>1) Intervención social</b>	
a) Personas con discapacidad	22
b) Infancia en dificultad	1
c) Personas inmigrantes	119
d) Mujeres en dificultad social	356
e) Personas mayores	558
f) Extrema vulnerabilidad	361
g) Población reclusa	-
h) Personas refugiadas	25
i) Otros colectivos	2.902

<b>2) Empleo</b>	
a) Total participantes	337
b) Ratio de inserción de proyectos con compromiso de inserción	32%
<b>3) Socorros y Emergencias</b>	
a) Intervención en Emergencias. ERIE	
a. Número de intervenciones	-
b. Personas atendidas	-
b) Preventivos	
a. Terrestres	
I. N° servicios	-
II. N° personas atendidas	-
III. Población objeto	-
b. Acuáticos	
I. N° servicios	-
II. N° personas atendidas	-
c. Transporte sanitario. N° de personas atendidas	-
<b>4) Cruz Roja Juventud. N° de participantes</b>	<b>474</b>
<b>5) Salud. N° personas atendidas</b>	<b>1.415</b>
<b>6) Medio Ambiente. N° personas atendidas</b>	<b>87</b>
<b>7) Formación</b>	
a) Cursos impartidos	92
b) Personas formadas	878
<b>8) Actividades con el entorno</b>	
a) N° Acciones con el entorno	52
b) Participantes acciones con el entorno	1.818
<b>TOTAL USUARIOS ATENDIDOS</b>	<b>9.353</b>

RECURSOS LOCALES	
1) Personas socias	5.079
2) Empresas socias	48
3) Personas voluntarias	442
4) Personal laboral	10
5) Miembros Cruz Roja Juventud	64
6) Municipios con cobertura institucional	23
7) Vehículos	4
8) Infraestructuras	8

FINANCIACIÓN	
Presupuesto (ingresos)	1.175.196,22
1) Comunidades Autónomas	209.757,18
2) Ayuntamientos	29.854,85
3) Entidades privadas	54.549,66
4) Fondo Social Europeo	55.509,71
5) Fondos propios	814.585,89
6) Ministerios	938,93
<b>GASTOS</b>	<b>-1.090.036,77</b>



## ASAMBLEA COMARCAL DEL JARAMA

El 2020 ha sido un año excepcional, y pese a las enormes dificultades surgidas a causa de la pandemia, el equipo de Jarama, tanto el personal técnico como las personas voluntarias, gracias a su implicación y capacidad adaptativa, han desarrollado una magnífica labor para poder compaginar el Plan RESPONDE con los proyectos financiados, con la finalidad de poder llegar a un mayor número de personas en situación vulnerable.

Durante el confinamiento, con el propósito de estar más cerca de las personas socias, hemos realizado acciones de fidelización, atención y seguimiento de sus necesidades, principalmente, con aquellas de edad avanzada.

Aunque la comunicación y la colaboración con los ayuntamientos de los 9 municipios es muy fluida, durante el confinamiento, nos tuvimos que reconvertir para poder atender a todas aquellas personas que necesitaban respuestas inmediatas ante esa situación tan extraordinaria, y tuvimos que multiplicar recursos para poder atender al elevado número de personas que solicitaban ayuda.

Todos los ayuntamientos han reconocido la importante labor que hemos desarrollado con los grupos de población más desfavorecidos de los distintos municipios durante la pandemia.

NUESTRA ACTIVIDAD	
<b>1) Intervención social</b>	
a) Personas con discapacidad	88
b) Infancia en dificultad	117
c) Personas inmigrantes	590
d) Mujeres en dificultad social	405
e) Personas mayores	1.229
f) Extrema vulnerabilidad	769
g) Población reclusa	-
h) Personas refugiadas	16
i) Otros colectivos	6.625

<b>2) Empleo</b>	
a) Total participantes	565
b) Ratio de inserción de proyectos con compromiso de inserción	38%
<b>3) Socorros y Emergencias</b>	
a) Intervención en Emergencias. ERIE	
a. Número de intervenciones	-
b. Personas atendidas	-
b) Preventivos	
a. Terrestres	
I. N° servicios	-
II. N° personas atendidas	-
III. Población objeto	-
b. Acuáticos	
I. N° servicios	-
II. N° personas atendidas	-
c. Transporte sanitario. N° de personas atendidas	1.808
<b>4) Cruz Roja Juventud. N° de participantes</b>	<b>599</b>
<b>5) Salud. N° personas atendidas</b>	<b>1.974</b>
<b>6) Medio Ambiente. N° personas atendidas</b>	<b>68</b>
<b>7) Formación</b>	
a) Cursos impartidos	177
b) Personas formadas	2.319
<b>8) Actividades con el entorno</b>	
a) N° Acciones con el entorno	111
b) Participantes acciones con el entorno	17.210
<b>TOTAL USUARIOS ATENDIDOS</b>	<b>37.382</b>

RECURSOS LOCALES	
1) Personas socias	8.865
2) Empresas socias	74
3) Personas voluntarias	621
4) Personal laboral	17
5) Miembros Cruz Roja Juventud	58
6) Municipios con cobertura institucional	9
7) Vehículos	1
8) Infraestructuras	3

FINANCIACIÓN	
Presupuesto (ingresos)	2.029.376,14
1) Comunidades Autónomas	239.368,70
2) Ayuntamientos	72.524,10
3) Entidades privadas	89.041,18
4) Fondo Social Europeo	81.136,76
5) Fondos propios	1.538.431,73
6) Ministerios	680,33
<b>GASTOS</b>	<b>-1.910.358,33</b>



## ASAMBLEA COMARCAL ARANJUEZ

El 2020, como para todos, ha supuesto un gran reto para la Asamblea Comarcal de Cruz Roja en Aranjuez.

La situación generada por la pandemia provocada por la COVID-19 ha movilizado a muchas personas que se han querido sumar a la actividad realizada a través del Plan RESPONDE para canalizar su solidaridad. Algunas de ellas, ofreciendo su tiempo e incorporándose al equipo de voluntariado y otras ofreciendo su apoyo económico, formando parte de la Institución como personas socias.

Gracias a la labor de todos ellos, la Asamblea Comarcal de Cruz Roja en Aranjuez ha podido desarrollar su acción con un enfoque integral ofreciendo respuestas desde distintas áreas, el área de inclusión social, el área de salud, el área de empleo y el área de educación.

Esta actividad ha sido posible gracias a la colaboración de un gran equipo de personas voluntarias, socias, empresas colaboradoras y particulares.

NUESTRA ACTIVIDAD	
<b>1) Intervención social</b>	
a) Personas con discapacidad	38
b) Infancia en dificultad	-
c) Personas inmigrantes	343
d) Mujeres en dificultad social	120
e) Personas mayores	688
f) Extrema vulnerabilidad	445
g) Población reclusa	131
h) Personas refugiadas	18
i) Otros colectivos	2.995

<b>2) Empleo</b>	
a) Total participantes	161
b) Ratio de inserción de proyectos con compromiso de inserción	48%
<b>3) Socorros y Emergencias</b>	
a) Intervención en Emergencias. ERIE	
a. Número de intervenciones	-
b. Personas atendidas	-
b) Preventivos	
a. Terrestres	
I. N° servicios	-
II. N° personas atendidas	-
III. Población objeto	-
b. Acuáticos	
I. N° servicios	-
II. N° personas atendidas	-
c. Transporte sanitario. N° de personas atendidas	356
<b>4) Cruz Roja Juventud. N° de participantes</b>	<b>361</b>
<b>5) Salud. N° personas atendidas</b>	<b>630</b>
<b>6) Medio Ambiente. N° personas atendidas</b>	<b>43</b>
<b>7) Formación</b>	
a) Cursos impartidos	66
b) Personas formadas	694
<b>8) Actividades con el entorno</b>	
a) N° Acciones con el entorno	246
b) Participantes acciones con el entorno	4.268
<b>TOTAL USUARIOS ATENDIDOS</b>	<b>34.670</b>

RECURSOS LOCALES	
1) Personas socias	2.882
2) Empresas socias	26
3) Personas voluntarias	461
4) Personal laboral	13
5) Miembros Cruz Roja Juventud	48
6) Municipios con cobertura institucional	5
7) Vehículos	2
8) Infraestructuras	5

FINANCIACIÓN	
Presupuesto (ingresos)	1.335.124,64
1) Comunidades Autónomas	130.466,82
2) Ayuntamientos	6.065,00
3) Entidades privadas	60.190,23
4) Fondo Social Europeo	32.275,17
5) Fondos propios	569.349,15
6) Ministerios	536.778,27
<b>GASTOS</b>	<b>-1.322.512,90</b>





## ASAMBLEA COMARCAL COLLADO-VILLALBA

La pandemia de la COVID-19, ha marcado la vida de muchas personas. Como no podía ser de otra manera, también la de nuestra Asamblea Local, que, desde su inicio, adoptó medidas rápidas y eficaces para tratar de paliar sus efectos y dar respuesta a las personas que nos necesitaban.

Ha sido todo un reto desarrollar el Plan RESPONDE, en el que una vez más el alcance de la solidaridad superaba las previsiones: nuestros habituales y nuevos voluntarios/as, otras instituciones y entidades, los movimientos vecinales, los medios de comunicación, las empresas y nuestros socios y socias sumaban esfuerzos para poder brindar apoyo y generar las respuestas a estas personas y sus familias.

Adaptando y flexibilizando nuestras fórmulas de participación y colaboración, así como nuestra forma habitual de intervenir, canalizamos esa solidaridad logrando sumar el esfuerzo de todos/as para conseguir, con entusiasmo y compromiso, acompañar a nuestros participantes y paliar el sufrimiento de nuestros/as vecinos y vecinas. Sumado a esto, hemos seguido manteniendo nuestra actividad en las distintas Áreas de conocimiento, cumpliendo los objetivos propuestos para este año, y reformado nuestra Base de Respuesta Local, que ha consolidado su proceso de crecimiento durante este periodo.

En definitiva, un año que sin duda pasará a nuestra historia no solo por la complejidad del trabajo realizado en la lucha contra la COVID-19, sino porque fue el año en el que todas las personas que componen nuestra Asamblea, nuestros colaboradores/as y la ciudadanía dieron lo mejor de sí mismos, ofreciéndonos el valor del aprendizaje que nos permitirá abordar nuevos retos con más fortaleza y afirmar que nuestro éxito es contribuir a crear un mundo mejor.

NUESTRA ACTIVIDAD	
<b>1) Intervención social</b>	
a) Personas con discapacidad	39
b) Infancia en dificultad	-
c) Personas inmigrantes	165
d) Mujeres en dificultad social	80
e) Personas mayores	638
f) Extrema vulnerabilidad	854
g) Población reclusa	4
h) Personas refugiadas	264
i) Otros colectivos	4.328

<b>2) Empleo</b>	
a) Total participantes	362
b) Ratio de inserción de proyectos con compromiso de inserción	28%
<b>3) Socorros y Emergencias</b>	
a) Intervención en Emergencias. ERIE	
a. Número de intervenciones	-
b. Personas atendidas	-
b) Preventivos	
a. Terrestres	
I. N° servicios	-
II. N° personas atendidas	-
III. Población objeto	-
b. Acuáticos	
I. N° servicios	-
II. N° personas atendidas	-
c. Transporte sanitario. N° de personas atendidas	581
<b>4) Cruz Roja Juventud. N° de participantes</b>	<b>163</b>
<b>5) Salud. N° personas atendidas</b>	<b>685</b>
<b>6) Medio Ambiente. N° personas atendidas</b>	<b>94</b>
<b>7) Formación</b>	
a) Cursos impartidos	184
b) Personas formadas	1.708
<b>8) Actividades con el entorno</b>	
a) N° Acciones con el entorno	146
b) Participantes acciones con el entorno	20.641
<b>TOTAL USUARIOS ATENDIDOS</b>	<b>30.606</b>

RECURSOS LOCALES	
1) Personas socias	3.740
2) Empresas socias	21
3) Personas voluntarias	576
4) Personal laboral	18
5) Miembros Cruz Roja Juventud	29
6) Municipios con cobertura institucional	6
7) Vehículos	3
8) Infraestructuras	2

FINANCIACIÓN	
Presupuesto (ingresos)	1.985.667,19
1) Comunidades Autónomas	185.638,35
2) Ayuntamientos	-
3) Entidades privadas	74.707,58
4) Fondo Social Europeo	38.305,08
5) Fondos propios	717.099,29
6) Ministerios	953.868,10
<b>GASTOS</b>	<b>-1.977.887,01</b>





## ASAMBLEA COMARCAL GALAPAGAR-COLMENAREJO

2020, un año diferente, atípico y difícil. A principios de año, nuestros esfuerzos se centraron en trabajar con las personas más vulnerables a través de una intervención integral y transversal a todas las áreas de conocimiento. En marzo se hizo real la amenaza que desde principios de año se cernía sobre la población mundial. Aun con las complicaciones de una situación tan inusual, nuestra Asamblea, afrontó esta situación, como siempre, con gran entrega e implicación.

El número de personas que ofrecieron su manos y tiempo creció de manera exponencial en todo este periodo. La solidaridad de la población nos llenó de esperanza en un momento tan difícil. Muchas de estas personas continúan con nosotras aportando su granito de arena.

La distancia social y el cumplimiento de las diferentes medidas de seguridad con el fin de aminorar el número de contagios, nos ha permitido reinventarnos/transformar actividades presenciales en otras actividades telemáticas para estar más cerca de las personas mayores para paliar su soledad, menores en el refuerzo escolar y mujeres en dificultad social, entre otros colectivos.

No queremos dejar de recordar la pérdida de personas de nuestro equipo. Ellos nos recuerdan la importancia del trabajo que realizamos día a día y nos ayuda a recordar con su ejemplo hasta el final, nuestro compromiso con las personas que nos necesitan.

Gracias a nuestro equipo y pese a las circunstancias que todos hemos pasado, la Asamblea ha seguido trabajando para hacer un mundo mejor, más igualitario, donde el bienestar de las personas prevalece sobre cualquier ideología, raza, religión o condición social.

NUESTRA ACTIVIDAD	
<b>1) Intervención social</b>	
a) Personas con discapacidad	34
b) Infancia en dificultad	-
c) Personas inmigrantes	131
d) Mujeres en dificultad social	101
e) Personas mayores	565
f) Extrema vulnerabilidad	391
g) Población reclusa	2
h) Personas refugiadas	109
i) Otros colectivos	1.876

<b>2) Empleo</b>	
a) Total participantes	129
b) Ratio de inserción de proyectos con compromiso de inserción	26%
<b>3) Socorros y Emergencias</b>	
a) Intervención en Emergencias. ERIE	
a. Número de intervenciones	-
b. Personas atendidas	-
b) Preventivos	
a. Terrestres	
I. N° servicios	3
II. N° personas atendidas	1
III. Población objeto	2.736
b. Acuáticos	
I. N° servicios	-
II. N° personas atendidas	-
c. Transporte sanitario. N° de personas atendidas	-
<b>4) Cruz Roja Juventud. N° de participantes</b>	<b>121</b>
<b>5) Salud. N° personas atendidas</b>	<b>1.709</b>
<b>6) Medio Ambiente. N° personas atendidas</b>	<b>56</b>
<b>7) Formación</b>	
a) Cursos impartidos	97
b) Personas formadas	635
<b>8) Actividades con el entorno</b>	
a) N° Acciones con el entorno	91
b) Participantes acciones con el entorno	2.245
<b>TOTAL USUARIOS ATENDIDOS</b>	<b>6.228</b>

RECURSOS LOCALES	
1) Personas socias	3.486
2) Empresas socias	25
3) Personas voluntarias	401
4) Personal laboral	11
5) Miembros Cruz Roja Juventud	65
6) Municipios con cobertura institucional	6
7) Vehículos	2
8) Infraestructuras	6

FINANCIACIÓN	
Presupuesto (ingresos)	984.843,35
1) Comunidades Autónomas	70.016,26
2) Ayuntamientos	-
3) Entidades privadas	14.807,94
4) Fondo Social Europeo	-
5) Fondos propios	672.103,16
6) Ministerios	220.560,31
<b>GASTOS</b>	<b>-972.967,88</b>



## ASAMBLEA COMARCAL MAJADAHONDA-LAS ROZAS

2020 ha puesto a prueba no sólo la solidez de nuestra institución, sino la elasticidad, flexibilidad y la capacidad de las Asambleas Locales, como la nuestra.

Ante la emergencia social provocada por la COVID-19, nuestra Asamblea ha realizado un gran esfuerzo para dar respuesta a las personas de nuestro entorno que han necesitado algún tipo de ayuda por la situación de vulnerabilidad en la que se han encontrado. Se han atendido más de 8.500 personas en los dos municipios de nuestro ámbito.

En Majadahonda-Las Rozas contamos con 769 personas voluntarias, lo que supone un incremento del 21% respecto al año anterior. Los voluntarios y voluntarias de nuestra Asamblea entregan generosamente su tiempo en el desarrollo de la actividad diaria de nuestra Asamblea y constituyen sin duda uno de los baluartes y señal de identidad de nuestro ámbito. Además, en esta importante tarea hemos contado con el apoyo y la aportación económica de 7.468 personas socias y de 50 empresas de la zona.

Durante 2020, se han finalizado los trabajos de ejecución de la nueva sede de Majadahonda, esperando poder inaugurar en un plazo breve de tiempo. Del mismo modo nuestra sede de Las Rozas aporta una actividad intensa y consolidada.

Precisamente, en un año como este es más de agradecer el esfuerzo de todos y todas para ayudar a las personas más vulnerables que quizás se encontraban aisladas por la pandemia o habían sufrido alguna pérdida cercana.

NUESTRA ACTIVIDAD	
<b>1) Intervención social</b>	
a) Personas con discapacidad	17
b) Infancia en dificultad	37
c) Personas inmigrantes	436
d) Mujeres en dificultad social	143
e) Personas mayores	488
f) Extrema vulnerabilidad	712
g) Población reclusa	-
h) Personas refugiadas	6
i) Otros colectivos	4.524

<b>2) Empleo</b>	
a) Total participantes	143
b) Ratio de inserción de proyectos con compromiso de inserción	45%
<b>3) Socorros y Emergencias</b>	
a) Intervención en Emergencias. ERIE	
a. Número de intervenciones	-
b. Personas atendidas	-
b) Preventivos	
a. Terrestres	
I. N° servicios	17
II. N° personas atendidas	2
III. Población objeto	4.686
b. Acuáticos	
I. N° servicios	-
II. N° personas atendidas	-
c. Transporte sanitario. N° de personas atendidas	1.502
<b>4) Cruz Roja Juventud. N° de participantes</b>	<b>725</b>
<b>5) Salud. N° personas atendidas</b>	<b>990</b>
<b>6) Medio Ambiente. N° personas atendidas</b>	<b>32</b>
<b>7) Formación</b>	
a) Cursos impartidos	-
b) Personas formadas	986
<b>8) Actividades con el entorno</b>	
a) N° Acciones con el entorno	69
b) Participantes acciones con el entorno	1.409
<b>TOTAL USUARIOS ATENDIDOS</b>	<b>12.150</b>

RECURSOS LOCALES	
1) Personas socias	7.568
2) Empresas socias	50
3) Personas voluntarias	770
4) Personal laboral	11
5) Miembros Cruz Roja Juventud	71
6) Municipios con cobertura institucional	2
7) Vehículos	2
8) Infraestructuras	4

FINANCIACIÓN	
Presupuesto (ingresos)	1.681.091,74
1) Comunidades Autónomas	169.315,30
2) Ayuntamientos	15.000
3) Entidades privadas	89.722,79
4) Fondo Social Europeo	-
5) Fondos propios	1.406.465,69
6) Ministerios	587,96
<b>GASTOS</b>	<b>-1.433.794,54</b>



## ASAMBLEA COMARCAL PINTO-VALDEMORO

2020 será recordado como un año que habrá marcado nuestras vidas y la historia del mundo contemporáneo. La llegada de una pandemia mundial nos ha puesto a prueba, mostrándonos la cara más cruda de la realidad, pero a la misma vez, nos ha permitido sacar lo mejor de cada una de las personas.

En el caso de los que formamos Cruz Roja, nuestra respuesta fue inmediata y masiva, adaptándonos y aproximándonos a una nueva realidad que acentúa más la vulnerabilidad de aquellos que ya eran vulnerables y que sitúa a muchas personas en un contexto de dificultad en el que no se habían visto antes.

Desde nuestra Asamblea Comarcal se ha trabajado en todo momento en “pro” de las personas. La información, el acompañamiento, la dotación de competencias personales o la cobertura de necesidades básicas han sido nuestro foco durante todos estos meses. Gracias a la transformación digital en la que ya estábamos inmersos, hemos podido seguir trabajando en esta “nueva normalidad” que nos ha acompañado y nos acompañará durante algunos meses más.

Todo esto no habría sido posible sin la colaboración, participación y entrega, de todas las personas que conforman nuestra Asamblea. Los voluntarios y voluntarias, el equipo técnico, los socios y socias, y los vecinos y vecinas de Pinto, Valdemoro, San Martín De la Vega y Ciempozuelos, que de una manera u otra han estado ahí, permitiéndonos estar cada día más cerca de las personas.

NUESTRA ACTIVIDAD	
<b>1) Intervención social</b>	
a) Personas con discapacidad	24
b) Infancia en dificultad	-
c) Personas inmigrantes	194
d) Mujeres en dificultad social	145
e) Personas mayores	335
f) Extrema vulnerabilidad	389
g) Población reclusa	2
h) Personas refugiadas	6
i) Otros colectivos	2.453

<b>2) Empleo</b>	
a) Total participantes	332
b) Ratio de inserción de proyectos con compromiso de inserción	40%
<b>3) Socorros y Emergencias</b>	
a) Intervención en Emergencias. ERIE	
a. Número de intervenciones	-
b. Personas atendidas	-
b) Preventivos	
a. Terrestres	
I. N° servicios	-
II. N° personas atendidas	-
III. Población objeto	-
b. Acuáticos	
I. N° servicios	-
II. N° personas atendidas	-
c. Transporte sanitario. N° de personas atendidas	-
<b>4) Cruz Roja Juventud. N° de participantes</b>	<b>136</b>
<b>5) Salud. N° personas atendidas</b>	<b>2.255</b>
<b>6) Medio Ambiente. N° personas atendidas</b>	<b>26</b>
<b>7) Formación</b>	
a) Cursos impartidos	84
b) Personas formadas	665
<b>8) Actividades con el entorno</b>	
a) N° Acciones con el entorno	68
b) Participantes acciones con el entorno	3.645
<b>TOTAL USUARIOS ATENDIDOS</b>	<b>10.607</b>

RECURSOS LOCALES	
1) Personas socias	3.739
2) Empresas socias	30
3) Personas voluntarias	419
4) Personal laboral	11
5) Miembros Cruz Roja Juventud	63
6) Municipios con cobertura institucional	4
7) Vehículos	1
8) Infraestructuras	5

FINANCIACIÓN	
Presupuesto (ingresos)	910.523,44
1) Comunidades Autónomas	105.069,23
2) Ayuntamientos	23.841,88
3) Entidades privadas	60.364,27
4) Fondo Social Europeo	76.908,72
5) Fondos propios	628.677,91
6) Ministerios	15.661,43
<b>GASTOS</b>	<b>-959.389,23</b>



## ASAMBLEA COMARCAL DE SAN LORENZO DE EL ESCORIAL

Este año 2020, marcado por la pandemia de COVID-19, ha supuesto un gran reto para la Asamblea de San Lorenzo de El Escorial, debido no sólo al aumento de nuestra actividad, apoyando a todas las personas que demandaban nuestra ayuda, sino también a la reconversión que ha supuesto nuestra forma de actuación.

Entre nuestros proyectos, el reto más importante ha sido el aumento exponencial de la actividad de la Base de Respuesta Local, con nuestro proyecto de transporte sanitario urgente. El equipo de voluntarios se ha volcado para estar operativo 24 horas al día para los traslados a hospitales. Por otro lado, pusimos en marcha dos Unidades de Respuesta Social, que nos han permitido atender las necesidades de todas las personas de nuestra demarcación, en sus domicilios, gracias al gran número de voluntarios.

La reconversión de la Asamblea para cambiar nuestras actividades presenciales a un formato on-line ha permitido que continuaran proyectos como promoción del éxito escolar con niños y niñas, Pineo, Empoderamiento de mujeres y el acompañamiento telefónico continuado a todas las personas mayores de nuestra Asamblea.

Cabe también destacar que, debido a las circunstancias de nuestro entorno, hemos podido desarrollar varios cursos presenciales de socorrismo y renovación, con gran éxito. Finalmente, mencionar la consolidación de nuestros tres centros de Refugiados y la gestión temporal de un Centro para Personas sin Hogar en el momento más duro de la pandemia. Todo esto no se podría haber llevado a cabo sin el apoyo de los técnicos, voluntarios y socios, Ayuntamientos y particulares, dentro del marco de actuación del proyecto RESPONDE.

NUESTRA ACTIVIDAD	
<b>1) Intervención social</b>	
a) Personas con discapacidad	34
b) Infancia en dificultad	-
c) Personas inmigrantes	121
d) Mujeres en dificultad social	66
e) Personas mayores	832
f) Extrema vulnerabilidad	959
g) Población reclusa	-
h) Personas refugiadas	872
i) Otros colectivos	3.242

<b>2) Empleo</b>	
a) Total participantes	50
b) Ratio de inserción de proyectos con compromiso de inserción	27%
<b>3) Socorros y Emergencias</b>	
a) Intervención en Emergencias. ERIE	
a. Número de intervenciones	-
b. Personas atendidas	-
b) Preventivos	
a. Terrestres	
I. N° servicios	3
II. N° personas atendidas	-
III. Población objeto	3.000
b. Acuáticos	
I. N° servicios	-
II. N° personas atendidas	-
c. Transporte sanitario. N° de personas atendidas	1.100
<b>4) Cruz Roja Juventud. N° de participantes</b>	<b>224</b>
<b>5) Salud. N° personas atendidas</b>	<b>3.133</b>
<b>6) Medio Ambiente. N° personas atendidas</b>	<b>68</b>
<b>7) Formación</b>	
a) Cursos impartidos	-
b) Personas formadas	640
<b>8) Actividades con el entorno</b>	
a) N° Acciones con el entorno	84
b) Participantes acciones con el entorno	3.008
<b>TOTAL USUARIOS ATENDIDOS</b>	<b>14.349</b>

RECURSOS LOCALES	
1) Personas socias	2.699
2) Empresas socias	25
3) Personas voluntarias	418
4) Personal laboral	34
5) Miembros Cruz Roja Juventud	30
6) Municipios con cobertura institucional	11
7) Vehículos	2
8) Infraestructuras	8

FINANCIACIÓN	
Presupuesto (ingresos)	3.165.453,30
1) Comunidades Autónomas	439.887,12
2) Ayuntamientos	30.319,91
3) Entidades privadas	36.541,33
4) Fondo Social Europeo	-
5) Fondos propios	636.692,17
6) Ministerios	1.931.630,72
<b>GASTOS</b>	<b>-3.136.969,95</b>





## ASAMBLEA LOCAL MÓSTOLES

El año 2020 ha venido marcado por la crisis de la COVID-19, como en todos los ámbitos de la entidad. La pandemia ha obligado a acelerar una transformación digital que ya había comenzado en 2019 y ha pasado a formato online la mayoría de las actividades que anteriormente se realizaban de manera presencial. Esto ha provocado una especialización del personal de la Asamblea y una capacitación de muchos de nuestros usuarios de todas las edades en competencias digitales.

Las instalaciones se han adaptado a las circunstancias para ser espacios de atención seguros, donde no se ha tenido ni un solo contagio a pesar de haber atendido a cerca de 4.000 personas durante la crisis. Los espacios se han adaptado también para recoger la cantidad enorme de alimentos y otros productos que han repartido, organizándose para poder alcanzar a un máximo de unas 100 entregas diarias.

La atención que se ha llevado a cabo ha sido integral y no sólo se ha centrado en proporcionar alimentos y productos básicos, sino que se ha complementado con acompañamientos telefónicos, llamadas para evitar la soledad, información relacionada con la salud física y mental, informaciones sociales, etc. a través de agendas de contacto, llegando a emitir cerca de 5.000 llamadas.

Ha aumentado considerablemente el número de voluntarios comprometido en la asamblea gracias a la entrada de muchos de ellos durante el proyecto RESPONDE. Además, hemos seguido creciendo en socios, donde hemos superado la barrera de los 5.000 y la presencia en medios ha sido constante durante todo el año.

NUESTRA ACTIVIDAD	
<b>1) Intervención social</b>	
a) Personas con discapacidad	32
b) Infancia en dificultad	236
c) Personas inmigrantes	90
d) Mujeres en dificultad social	248
e) Personas mayores	975
f) Extrema vulnerabilidad	460
g) Población reclusa	7
h) Personas refugiadas	16
i) Otros colectivos	4.212

<b>2) Empleo</b>	
a) Total participantes	336
b) Ratio de inserción de proyectos con compromiso de inserción	43%
<b>3) Socorros y Emergencias</b>	
a) Intervención en Emergencias. ERIE	
a. Número de intervenciones	-
b. Personas atendidas	-
b) Preventivos	
a. Terrestres	
I. N° servicios	-
II. N° personas atendidas	-
III. Población objeto	-
b. Acuáticos	
I. N° servicios	-
II. N° personas atendidas	-
c. Transporte sanitario. N° de personas atendidas	1.758
<b>4) Cruz Roja Juventud. N° de participantes</b>	<b>505</b>
<b>5) Salud. N° personas atendidas</b>	<b>1.085</b>
<b>6) Medio Ambiente. N° personas atendidas</b>	<b>110</b>
<b>7) Formación</b>	
a) Cursos impartidos	64
b) Personas formadas	670
<b>8) Actividades con el entorno</b>	
a) N° Acciones con el entorno	60
b) Participantes acciones con el entorno	9.698
<b>TOTAL USUARIOS ATENDIDOS</b>	<b>20.438</b>

RECURSOS LOCALES	
1) Personas socias	4.942
2) Empresas socias	32
3) Personas voluntarias	527
4) Personal laboral	18
5) Miembros Cruz Roja Juventud	94
6) Municipios con cobertura institucional	1
7) Vehículos	4
8) Infraestructuras	1

FINANCIACIÓN	
Presupuesto (ingresos)	1.726.351,97
1) Comunidades Autónomas	318.581,52
2) Ayuntamientos	110.300,00
3) Entidades privadas	101.910,42
4) Fondo Social Europeo	50.907,66
5) Fondos propios	1.128.442,28
6) Ministerios	1.444,82
<b>GASTOS</b>	<b>-1.674.875,01</b>



## ASAMBLEA LOCAL ALCORCÓN

La emergencia social y económica de la pandemia de COVID-19 ha supuesto la respuesta más extraordinaria durante el año 2020 llevada a cabo por Cruz Roja para atender a las personas más vulnerables ante la pandemia.

En el Caso de Cruz Roja Alcorcón, hemos atendido e intervenido socialmente a 24.535 personas a través de los 39 proyectos que conforman su actividad, con la realización de más de 40.000 horas de actividad voluntaria.

Es muy importante destacar el gran esfuerzo que se ha realizado por parte de más de 550 personas voluntarias durante este año para atender las necesidades de la población del municipio, sin las cuales esta trascendental labor no habría sido posible.

Detrás de estas estadísticas hay personas, historias de vida y solidaridad, y una apuesta clara de Cruz Roja Alcorcón para seguir caminando junto a las personas más vulnerables, porque si algo nos ha enseñado la pandemia de COVID-19, es que la solidaridad mueve el mundo y que el hombre necesita del hombre.

NUESTRA ACTIVIDAD	
<b>1) Intervención social</b>	
a) Personas con discapacidad	46
b) Infancia en dificultad	-
c) Personas inmigrantes	134
d) Mujeres en dificultad social	120
e) Personas mayores	662
f) Extrema vulnerabilidad	1.425
g) Población reclusa	4
h) Personas refugiadas	15
i) Otros colectivos	5.223

<b>2) Empleo</b>	
a) Total participantes	483
b) Ratio de inserción de proyectos con compromiso de inserción	50%
<b>3) Socorros y Emergencias</b>	
a) Intervención en Emergencias. ERIE	
a. Número de intervenciones	-
b. Personas atendidas	-
b) Preventivos	
a. Terrestres	
I. N° servicios	-
II. N° personas atendidas	-
III. Población objeto	-
b. Acuáticos	
I. N° servicios	-
II. N° personas atendidas	-
c. Transporte sanitario. N° de personas atendidas	3.166
<b>4) Cruz Roja Juventud. N° de participantes</b>	<b>579</b>
<b>5) Salud. N° personas atendidas</b>	<b>884</b>
<b>6) Medio Ambiente. N° personas atendidas</b>	<b>54</b>
<b>7) Formación</b>	
a) Cursos impartidos	84
b) Personas formadas	1.061
<b>8) Actividades con el entorno</b>	
a) N° Acciones con el entorno	122
b) Participantes acciones con el entorno	5.857
<b>TOTAL USUARIOS ATENDIDOS</b>	<b>19.829</b>

RECURSOS LOCALES	
1) Personas socias	5.647
2) Empresas socias	35
3) Personas voluntarias	753
4) Personal laboral	14
5) Miembros Cruz Roja Juventud	72
6) Municipios con cobertura institucional	1
7) Vehículos	2
8) Infraestructuras	2

FINANCIACIÓN	
Presupuesto (ingresos)	1.629.435,14
1) Comunidades Autónomas	214.231,84
2) Ayuntamientos	-
3) Entidades privadas	191.381,36
4) Fondo Social Europeo	78.060,30
5) Fondos propios	1.108.474,83
6) Ministerios	16.291,30
<b>GASTOS</b>	<b>- 1.702.845,38</b>



## ASAMBLEA LOCAL GETAFE

2020 ha sido un año marcado en la historia por la mayor crisis sociosanitaria vivida en nuestro país. Por ello Cruz Roja ha desplegado la mayor movilización de recursos de su historia.

En Getafe, hemos atendido durante 2020 a 12.129 personas, gracias a la confianza de 4.844 personas socias, al compromiso del Consistorio Municipal con Cruz Roja y a la solidaridad de 41 empresas socias, que han sido un apoyo crucial para el desarrollo de nuestra actividad, sin olvidar, la base sobre la que se sustenta la actividad de Cruz Roja, el equipo humano compuesto por 604 personas voluntarias.

Cruz Roja mantiene un compromiso con las personas que atiende, dando múltiples respuestas desde las distintas áreas de conocimiento que pone a disposición de la población (Empleo, Inclusión, Educación, Salud, Medio Ambiente y Socorro).

NUESTRA ACTIVIDAD	
<b>1) Intervención social</b>	
a) Personas con discapacidad	22
b) Infancia en dificultad	69
c) Personas inmigrantes	267
d) Mujeres en dificultad social	162
e) Personas mayores	331
f) Extrema vulnerabilidad	1.596
g) Población reclusa	1
h) Personas refugiadas	26
i) Otros colectivos	3.909

<b>2) Empleo</b>	
a) Total participantes	347
b) Ratio de inserción de proyectos con compromiso de inserción	46%
<b>3) Socorros y Emergencias</b>	
a) Intervención en Emergencias. ERIE	
a. Número de intervenciones	-
b. Personas atendidas	-
b) Preventivos	
a. Terrestres	
I. N° servicios	1
II. N° personas atendidas	-
III. Población objeto	300
b. Acuáticos	
I. N° servicios	-
II. N° personas atendidas	-
c. Transporte sanitario. N° de personas atendidas	1.859
<b>4) Cruz Roja Juventud. N° de participantes</b>	<b>220</b>
<b>5) Salud. N° personas atendidas</b>	<b>514</b>
<b>6) Medio Ambiente. N° personas atendidas</b>	<b>40</b>
<b>7) Formación</b>	
a) Cursos impartidos	57
b) Personas formadas	723
<b>8) Actividades con el entorno</b>	
a) N° Acciones con el entorno	69
b) Participantes acciones con el entorno	2.043
<b>TOTAL USUARIOS ATENDIDOS</b>	<b>12.129</b>

RECURSOS LOCALES	
1) Personas socias	4.844
2) Empresas socias	41
3) Personas voluntarias	604
4) Personal laboral	12
5) Miembros Cruz Roja Juventud	63
6) Municipios con cobertura institucional	1
7) Vehículos	2
8) Infraestructuras	1

FINANCIACIÓN	
Presupuesto (ingresos)	1.382.146,40
1) Comunidades Autónomas	159.753,04
2) Ayuntamientos	150.060,00
3) Entidades privadas	59.080,50
4) Fondo Social Europeo	50.592,91
5) Fondos propios	904.780,53
6) Ministerios	580,39
<b>GASTOS</b>	<b>-1.279.812,80</b>



## ASAMBLEA LOCAL LEGANÉS

En el año 2020 nos hemos enfrentado a una situación de crisis sanitaria y socioeconómica a nivel mundial que nos ha hecho replantearnos nuestra forma de intervenir en los colectivos vulnerables.

La respuesta de Cruz Roja en Leganés ha atendido a más de 7.500 personas desde los proyectos de Intervención social, Empleo, Personas Mayores, Mujeres en dificultad social, Juventud, Salud y Medioambiente.

Toda esta actividad se ha dado gracias a la aportación de las más de 4.500 personas socias y los más de 360 voluntarios y voluntarias que han aportado su grano de arena en la lucha contra la vulnerabilidad de las personas de nuestro municipio, junto a un equipo técnico que ha tenido que reinventar su forma de intervenir, pero que ha superado con creces las dificultades que ha ido encontrando a través de todos los escenarios vividos.

NUESTRA ACTIVIDAD	
<b>1) Intervención social</b>	
a) Personas con discapacidad	23
b) Infancia en dificultad	37
c) Personas inmigrantes	161
d) Mujeres en dificultad social	231
e) Personas mayores	386
f) Extrema vulnerabilidad	614
g) Población reclusa	3
h) Personas refugiadas	13
i) Otros colectivos	3.421

<b>2) Empleo</b>	
a) Total participantes	260
b) Ratio de inserción de proyectos con compromiso de inserción	41%
<b>3) Socorros y Emergencias</b>	
a) Intervención en Emergencias. ERIE	
a. Número de intervenciones	-
b. Personas atendidas	-
b) Preventivos	
a. Terrestres	
I. N° servicios	-
II. N° personas atendidas	-
III. Población objeto	-
b. Acuáticos	
I. N° servicios	-
II. N° personas atendidas	-
c. Transporte sanitario. N° de personas atendidas	-
<b>4) Cruz Roja Juventud. N° de participantes</b>	<b>596</b>
<b>5) Salud. N° personas atendidas</b>	<b>735</b>
<b>6) Medio Ambiente. N° personas atendidas</b>	<b>60</b>
<b>7) Formación</b>	
a) Cursos impartidos	50
b) Personas formadas	1.012
<b>8) Actividades con el entorno</b>	
a) N° Acciones con el entorno	60
b) Participantes acciones con el entorno	2.200
<b>TOTAL USUARIOS ATENDIDOS</b>	<b>9.752</b>

RECURSOS LOCALES	
1) Personas socias	4.540
2) Empresas socias	43
3) Personas voluntarias	362
4) Personal laboral	11
5) Miembros Cruz Roja Juventud	63
6) Municipios con cobertura institucional	1
7) Vehículos	1
8) Infraestructuras	4

FINANCIACIÓN	
Presupuesto (ingresos)	1.074.496,76
1) Comunidades Autónomas	144.774,52
2) Ayuntamientos	160,30
3) Entidades privadas	100.745,49
4) Fondo Social Europeo	88.425,65
5) Fondos propios	730.384,39
6) Ministerios	6,41
<b>GASTOS</b>	<b>-1.051.223,31</b>





## ASAMBLEA LOCAL MADRID

Durante el año 2020, la Asamblea Local de Cruz Roja en el municipio de Madrid ha atendido a un total de 199.493 personas. Este pasado año ha estado marcado por la pandemia generada por la COVID-19, lo que ha generado que Cruz Roja haya puesto en marcha el Plan RESPONDE para la atención de las personas afectadas por esta situación atendiendo a un total de 43.179 personas.

Se han ofrecido respuestas tanto de manera presencial en nuestras sedes, como a través de la puesta en marcha de Unidades de Respuesta Social Básica que se han movilizado a los domicilios de aquellas personas que no podían desplazarse a causa de la enfermedad, a la vez que se han adaptado actividades a formato digital para seguir ofreciendo apoyo con especial atención a personas mayores y niños y niñas.

Cabe mencionar también el incremento en las horas de operatividad de nuestra base de respuesta local, atendiendo emergencias de acuerdo a las necesidades coordinadas con la Comunidad de Madrid. Así mismo, siguiendo nuestro objetivo de estar cada vez más cerca de las personas, hemos aumentado nuestra capacidad de intervención con la apertura de una nueva sede en el distrito de Carabanchel, siendo diez sedes en el municipio de Madrid.

Todo ello ha sido posible gracias al esfuerzo e implicación de nuestro equipo humano, destacando este año el gran incremento de personas voluntarias que han confiado en Cruz Roja para desarrollar una actividad de apoyo a otras personas ante los difíciles momentos vividos a lo largo de este 2020.

NUESTRA ACTIVIDAD	
<b>1) Intervención social</b>	
a) Personas con discapacidad	342
b) Infancia en dificultad	2.679
c) Personas inmigrantes	20.273
d) Mujeres en dificultad social	1.560
e) Personas mayores	7.891
f) Extrema vulnerabilidad	5.230
g) Población reclusa	-
h) Personas refugiadas	3.112
i) Otros colectivos	43.179

<b>2) Empleo</b>	
a) Total participantes	2.536
b) Ratio de inserción de proyectos con compromiso de inserción	33%
<b>3) Socorros y Emergencias</b>	
a) Intervención en Emergencias. ERIE	
a. Número de intervenciones	-
b. Personas atendidas	-
b) Preventivos	
a. Terrestres	
I. N° servicios	179
II. N° personas atendidas	194
III. Población objeto	912.875
b. Acuáticos	
I. N° servicios	-
II. N° personas atendidas	-
c. Transporte sanitario. N° de personas atendidas	3.919
<b>4) Cruz Roja Juventud. N° de participantes</b>	<b>6.887</b>
<b>5) Salud. N° personas atendidas</b>	<b>16.488</b>
<b>6) Medio Ambiente. N° personas atendidas</b>	<b>1.177</b>
<b>7) Formación</b>	
a) Cursos impartidos	2.122
b) Personas formadas	10.605
<b>8) Actividades con el entorno</b>	
a) N° Acciones con el entorno	1.154
b) Participantes acciones con el entorno	73.421
<b>TOTAL USUARIOS ATENDIDOS</b>	<b>199.493</b>

RECURSOS LOCALES	
1) Personas socias	135.578
2) Empresas socias	1.062
3) Personas voluntarias	8.839
4) Personal laboral	349
5) Miembros Cruz Roja Juventud	338
6) Municipios con cobertura institucional	1
7) Vehículos	13
8) Infraestructuras	74

FINANCIACIÓN	
Presupuesto (ingresos)	47.329.997,36
1) Comunidades Autónomas	3.948.809,76
2) Ayuntamientos	5.780.067,09
3) Entidades privadas	1.451.037,21
4) Fondo Social Europeo	464.716,09
5) Fondos propios	25.316.124,40
6) Ministerios	10.121.460,05
<b>GASTOS</b>	<b>-43.061.593,27</b>



## ASAMBLEA LOCAL PARLA

Afrontar una crisis socioeconómica de las dimensiones que ha provocado la pandemia por COVID-19 en un municipio como Parla, con una de las tasas más altas de vulnerabilidad de toda la Comunidad de Madrid, ha sido todo un reto.

Nuestra sede se quedaba pequeña para atender tantas situaciones de necesidad, pero no nos quedamos de brazos cruzados y buscamos la forma de poder dar cobertura al mayor número de personas posibles a través de tres unidades móviles que se desplazaban a los domicilios y la utilización como almacén del Pabellón El Nido (cedido por el Ayuntamiento del municipio para este uso).

Parla siempre ha sido una ciudad solidaria y la reacción de muchas personas queriendo ayudar no se hizo esperar. Este año hemos incrementado el número de voluntarios/as de una forma significativa.

Ha sido un año duro y sabemos que queda mucho trabajo por hacer, tenemos la ilusión de que en 2021 podamos estrenar nueva sede: más grande, con espacios adaptados y dignos, con aulas... porque nuestra única finalidad es seguir estando más cerca de aquellas personas que nos necesitan.

NUESTRA ACTIVIDAD	
<b>1) Intervención social</b>	
a) Personas con discapacidad	13
b) Infancia en dificultad	-
c) Personas inmigrantes	204
d) Mujeres en dificultad social	142
e) Personas mayores	187
f) Extrema vulnerabilidad	328
g) Población reclusa	-
h) Personas refugiadas	11
i) Otros colectivos	3.134

<b>2) Empleo</b>	
a) Total participantes	235
b) Ratio de inserción de proyectos con compromiso de inserción	41%
<b>3) Socorros y Emergencias</b>	
a) Intervención en Emergencias. ERIE	
a. Número de intervenciones	-
b. Personas atendidas	-
b) Preventivos	
a. Terrestres	-
I. N° servicios	-
II. N° personas atendidas	-
III. Población objeto	-
b. Acuáticos	
I. N° servicios	-
II. N° personas atendidas	-
c. Transporte sanitario. N° de personas atendidas	-
<b>4) Cruz Roja Juventud. N° de participantes</b>	<b>60</b>
<b>5) Salud. N° personas atendidas</b>	<b>620</b>
<b>6) Medio Ambiente. N° personas atendidas</b>	<b>24</b>
<b>7) Formación</b>	
a) Cursos impartidos	64
b) Personas formadas	322
<b>8) Actividades con el entorno</b>	
a) N° Acciones con el entorno	62
b) Participantes acciones con el entorno	2.196
<b>TOTAL USUARIOS ATENDIDOS</b>	<b>7.476</b>

RECURSOS LOCALES	
1) Personas socias	1.899
2) Empresas socias	14
3) Personas voluntarias	236
4) Personal laboral	8
5) Miembros Cruz Roja Juventud	21
6) Municipios con cobertura institucional	5
7) Vehículos	1
8) Infraestructuras	3

FINANCIACIÓN	
Presupuesto (ingresos)	681.674,81
1) Comunidades Autónomas	176.703,22
2) Ayuntamientos	-
3) Entidades privadas	113.991,02
4) Fondo Social Europeo	46.778,37
5) Fondos propios	309.672,43
6) Ministerios	281,09
<b>GASTOS</b>	<b>-731.167,97</b>



## ASAMBLEA LOCAL POZUELO DE ALARCÓN

2020 ha sido un reto en sí mismo. Comenzamos el año programando, lo que por entonces era la actividad de la Asamblea, para repentinamente, debido a la pandemia, frenarlo todo y meternos de lleno en la emergencia y la respuesta inmediata. El equipo se ha crecido ante la adversidad, demostrando una gran fortaleza y capacidad de gestión ante la incertidumbre, asumiendo una capacidad de atención hasta ahora inimaginable.

Gracias a la puesta en marcha de las URS, hemos podido llegar a las personas más vulnerables, en la peor parte de la pandemia. Hemos vivido la mayor oleada de humanidad, donde multitud de personas han querido hacerse voluntarias y participar en la Asamblea de Pozuelo. Una vez finalizado el confinamiento, hemos reorientado la actividad, fomentando los formatos on line. Hemos adaptado los proyectos según las normativas de cada momento, para respetar aforos y medidas de seguridad, realizando gran cantidad de talleres, charlas, cursos y actividades a nivel grupal. Además, hemos reorientado actividades grupales como éxito escolar o Pineo, según las necesidades. Hemos firmado un convenio con el Ayuntamiento de Pozuelo de Alarcón sin precedentes, que nos ha permitido realizar gran cantidad de entregas de bien, y desarrollar el proyecto de acompañamiento telefónico, para paliar la situación de soledad no deseada de las personas mayores del municipio.

Podemos mirar atrás, y decir con orgullo, que hemos superado todas las expectativas del 2020, con un maravilloso equipo de técnicos y voluntarios, que ahora más que nunca han mostrado una gran implicación y humanidad y han reforzado el equipo que formamos.

NUESTRA ACTIVIDAD	
<b>1) Intervención social</b>	
a) Personas con discapacidad	25
b) Infancia en dificultad	-
c) Personas inmigrantes	120
d) Mujeres en dificultad social	74
e) Personas mayores	328
f) Extrema vulnerabilidad	265
g) Población reclusa	-
h) Personas refugiadas	33
i) Otros colectivos	3.018

<b>2) Empleo</b>	
a) Total participantes	176
b) Ratio de inserción de proyectos con compromiso de inserción	48%
<b>3) Socorros y Emergencias</b>	
a) Intervención en Emergencias. ERIE	
a. Número de intervenciones	-
b. Personas atendidas	-
b) Preventivos	
a. Terrestres	-
I. N° servicios	-
II. N° personas atendidas	-
III. Población objeto	-
b. Acuáticos	
I. N° servicios	-
II. N° personas atendidas	-
c. Transporte sanitario. N° de personas atendidas	119
<b>4) Cruz Roja Juventud. N° de participantes</b>	<b>192</b>
<b>5) Salud. N° personas atendidas</b>	<b>725</b>
<b>6) Medio Ambiente. N° personas atendidas</b>	<b>72</b>
<b>7) Formación</b>	
a) Cursos impartidos	105
b) Personas formadas	822
<b>8) Actividades con el entorno</b>	
a) N° Acciones con el entorno	54
b) Participantes acciones con el entorno	3.058
<b>TOTAL USUARIOS ATENDIDOS</b>	<b>9.027</b>

RECURSOS LOCALES	
1) Personas socias	4.562
2) Empresas socias	35
3) Personas voluntarias	449
4) Personal laboral	9
5) Miembros Cruz Roja Juventud	60
6) Municipios con cobertura institucional	1
7) Vehículos	2
8) Infraestructuras	3

FINANCIACIÓN	
Presupuesto (ingresos)	1.122.500,44
1) Comunidades Autónomas	67.419,31
2) Ayuntamientos	78.178,68
3) Entidades privadas	55.118,50
4) Fondo Social Europeo	-
5) Fondos propios	879.510,52
6) Ministerios	42.273,43
<b>GASTOS</b>	<b>-954.508,75</b>

## DESARROLLO ORGANIZACIONAL



### RED TERRITORIAL

Desde el Área de Desarrollo de la Red Territorial, se sigue trabajando en coordinación con todas las áreas, contando con la importancia de la transversalidad en las acciones diseñadas. La agilización de los procesos se vincula directamente con la metodología y las estrategias empleadas para llevarla a cabo, pero también con la optimización de las herramientas implantadas. En este sentido, el Área de Desarrollo de la Red Territorial contribuye de una manera directa, a través de la coordinación de un equipo de personas voluntarias con distintas competencias.

Durante el año 2020, se pueden destacar las siguientes acciones:



### Implantación de Respuesta Local en el Reparto de Alimentos FEAD en la totalidad de las Asambleas Locales de Cruz Roja Madrid

Continuando con la experiencia piloto llevada a cabo durante 2019 en las Asambleas de Getafe, Alcorcón, Jarama y Sierra Oeste, se implantó la entrega de Alimentos FEAD a través de Respuesta Local en el resto de las Asambleas, teniendo en cuenta sus particularidades en relación a la ubicación y posibilidades de establecer equipos informáticos en los puntos de reparto. Para ello, se mantuvieron reuniones previas con los equipos implicados, de cara a impartir formación sobre las aplicaciones de Respuesta Local y Almacenes. Este trabajo se realizó coordinadamente ente el Área de Secretaría (Alimentos FEAD), Sistemas de Información, Servicios Generales e Intervención Social. Durante diciembre de 2020, quedó totalmente implantado, mostrándose un alto nivel de satisfacción en participantes y en los equipos técnicos y de personal voluntario vinculados al proceso.

### Talleres presenciales y online, como elementos de refuerzo dentro de la intervención del Marco de Atención a las personas (MAP)

Como herramienta enfocada a la mejora del Marco de Atención a las Personas, y teniendo en cuenta la demanda de los equipos que se encuentran realizando tareas de Acogida y Valoración en las distintas Asambleas, se establecieron una serie de talleres que reforzaron los conocimientos y aptitudes de cara a las actuaciones que desempeñan los distintos equipos de personas voluntarias. De esta manera se impartieron talleres sobre ética de la intervención, entrevistas individuales y contactos telefónicos.

En un primer momento, y hasta el mes de marzo, los voluntarios/as impartieron estos talleres en las Asambleas Locales. A partir del mes de marzo, la formación pasó a ser online debido a la situación de pandemia, lo que obligó a adaptar los contenidos a la metodología on line.

En total se realizaron 10 sesiones, con una valoración óptima por parte de los asistentes.



### Formación de Presidentes/as de Asambleas Locales/Comarcales

Durante el mes de enero se realizó un curso de “Gestión Emocional”. Posteriormente, el resto de acciones presenciales programadas para el año, enfocadas a las Presidencias y resto de Órganos de Gobierno, fueron aplazadas debido a la situación de pandemia.

### Consolidación de la aplicación de Respuesta Local en la totalidad de las Asambleas Locales

Como continuación del trabajo realizado el año pasado, se ha reforzado el manejo de Respuesta Local en Asambleas Locales/Comarcales. Para ello, se registraron actividades con cada una de las personas implicadas en el proceso, asegurando de esta manera el manejo óptimo de la herramienta de cara a agilizar la gestión de la actividad.

### Centros de Contacto. Fortalecimiento de la herramienta y formación para su utilización

Durante el 2020, se ha reforzado el manejo de los Centros de Contacto, agendándose numerosas campañas y acciones por parte de distintos proyectos en cada una de las Asambleas Locales/Comarcales.

Además, se ha realizado un seguimiento del funcionamiento de estos centros, reforzándose la formación para las personas recién incorporadas al puesto, y para todas aquellas que quisieran conocer el manejo de la herramienta de cara a la programación de futuras agendas.

Todas las Asambleas Locales y Comarcales cuentan con un centro de contacto, ampliando a dos o tres terminales en aquellos lugares con una mayor cobertura poblacional.

### Revisión del Modelo Territorial.

Se ha realizado un trabajo específico de adaptación del modelo de gestión de actividad, ordenando la intervención en Puntos de Presencial Local y Puntos de Actividad. De esta manera, hemos



conseguido identificar claramente nuestra actividad en relación con sus centros de dependencia, así como la asignación de los procesos más adecuados, teniendo en cuenta las características de los mismos. Este trabajo ha cobrado especial relevancia en la estructura de la Asamblea Local de Madrid.

Como complemento del trabajo realizado este año, se presentan nuevos retos, algunos de ellos retomados de la situación de pandemia y otros de nueva implantación, que permitirán avanzar en **metodologías y estrategias que reduzcan y optimicen el tiempo de atención** a las personas participantes en las programas y proyectos de las distintas Áreas. Se seguirá intentando **adaptar el Marco de Atención a las capacidades de cada una de las Asambleas Locales y Comarcales**, para lo que habrá que consolidar el uso de la nueva **plataforma IMAP**, que centralice el sistema de registro, siendo a su vez una guía de intervención con la persona demandante. Así mismo, se dará un impulso al funcionamiento de los **Órganos de Gobierno, reforzando su actividad y accesos a la formación**.

Desde Desarrollo de la Red Territorial se pretende ofrecer un **soporte constante**, tanto a las distintas áreas de intervención, como a las Asambleas Locales y Comarcales en el crecimiento e impacto dentro de la gestión local.

RETOS 2020	LOGROS 2020
<b>Aumentar la participación de las Asambleas Locales</b> en los espacios públicos y/o privados de sus municipios y/o centros de intervención.	Realizado. A pesar de la situación de emergencia sanitaria, se continúa la <b>participación de algunas Asambleas Locales en los espacios públicos de sus municipios</b> (de forma online).
<b>Analizar y organizar la demanda de trabajo de la Oficina autonómica</b> a las Asambleas Locales.	En proceso. Debido a la situación de emergencia sanitaria, en <b>una primera fase este análisis y seguimiento se realizó en base al Plan Responde</b> y actualmente se está analizando el establecimiento de un mecanismo que pueda facilitar la priorización de hitos principales de forma mensual para comunicarlo a las DT y pueda ayudar a su planificación.
RETOS 2021	
<b>Favorecer el desarrollo del Diagnóstico de Entorno y Capacidades</b> en la totalidad de las Asambleas Locales/Comarcales, teniendo en cuenta las nuevas variables recogidas como consecuencia de la situación actual y lograr finalizar el proceso en el año 2020 en el 60% de las Asambleas.	

## PLAN DE VOLUNTARIADO, PARTICIPACIÓN Y DESARROLLO LOCAL

Durante el año 2020, Cruz Roja Española en la Comunidad de Madrid ha seguido desarrollando su Plan de desarrollo de la red territorial, llevando a cabo las siguientes acciones:

- Implantación de Respuesta Local en la entrega de los Alimentos FEAD en la totalidad de las Asambleas Locales y Comarcales de Cruz Roja Madrid.
- Revisión del Modelo de Atención a las Personas en la totalidad de las Asambleas Locales/Comarcales. Modelo de Acogida y Valoración en la misma intervención.
- Formación sobre el Modelo de Atención a las Personas, talleres y herramientas para la atención de usuarios. 9 sesiones.
- Consolidación del Equipo de Voluntarios de Desarrollo de la Red Territorial.
- Formación de Presidentes/as de Asambleas Locales/Comarcales en “Gestión Emocional”.
- Consolidación de la aplicación de Respuesta Local en la totalidad de las Asambleas Locales.
- Fortalecimiento de la herramienta de Centro de Contacto y formación para su utilización.



## SOSTENIBILIDAD INSTITUCIONAL Y FINANCIERA

[103-1-201] La gestión económica eficiente es fundamental para poder asegurar el correcto aprovechamiento de los recursos, así como la sostenibilidad y viabilidad de los proyectos de CRECAM. Además, la transparencia tiene máxima importancia, ya que los fondos gestionados no son propiedad de la organización.

VALOR ECONÓMICO	2015	2016	2017	2018	2019	2020
Valor económico directo creado (€)	51.440.120,49	53.427.774,29	64.495.740,87	72.869.027,18	72.999.087,39	85.665.866,00
Ingresos (€)	51.440.120,49	53.427.774,29	64.495.740,87	72.869.027,18	72.999.087,39	85.665.866,00
Valor económico distribuido (€)	45.462.964,99	47.884.950,81	56.021.185,30	65.612.998,20	68.847.971,76	80.314.796,57
Costes operativos (€)	22.077.084,80	24.205.338,48	29.826.306,02	36.686.537,51	37.317.196,50	45.437.658,92
Salarios y beneficios sociales para empleados (€)	23.287.219,77	23.629.430,48	26.131.660,68	28.848.926,48	31.478.979,99	34.797.697,60
Pagos a proveedores de fondos (€)	31.036,78	9.664,60	22.607,00	24.997,64	12.192,16	41.323,38
Pagos a la administración pública (€)	67.623,64	40.517,25	40.611,60	52.536,57	39.603,11	38.116,67
Inversiones en la comunidad (€)	--	--	--	--	--	--
Valor económico retenido (€)	5.977.155,50	5.542.823,48	8.474.555,57	4.534.419,36	4.151.115,63	5.351.069,43

INGRESOS NETOS	2015	2016	2017	2018	2019	2020
Captación de fondos (€)	29.895.425,57	32.235.585,33	34.214.678,57	35.450.559,02	36.758.487,87	36.049.858,46
Prestación de servicios (€)	6.899.297,82	7.139.620,41	8.096.254,48	9.313.900,48	8.547.867,39	11.666.203,10
Subvenciones (€)	13.170.467,08	13.862.288,71	19.853.619,39	24.494.272,96	24.947.318,52	35.678.846,12



[NGO8] FUENTES DE FINANCIACIÓN	2015	2016	2017	2018	2019	2020
Fondos propios (€)	43.111.550,01	43.156.970,60	45.048.887,06	35.236.249,45	47.825.827,04	47.825.827,04
Financiación (€)	10.673.820,40	12.051.088,38	17.628.116,54	22.370.433,15	25.056.920,47	37.840.038,96
Ayuntamientos (€)	5.220.523,78	5.500.269,50	6.213.415,69	6.225.564,81	6.540.674,58	6.540.674,58
Comunidades Autónomas (€)	1.141.333,42	1.429.559,75	1.416.578,85	902.509,05	3.457.062,34	3.457.062,34
Fondo Social Europeo (€)	544.849,57	692.117,79	812.765,45	864.385,51	788.075,33	788.075,33
Ministerios (€)	3.219.285,31	3.791.128,83	8.594.921,49	11.095.162,13	13.821.128,85	13.821.128,85
Entidades privadas (€)	547.828,32	638.012,51	590.435,06	493.568,04	449.979,37	13.233.097,86

[201-4] AYUDAS ECONÓMICAS RECIBIDAS DE LA ADMINISTRACIÓN	2015	2016	2017	2018	2019	2020
Subvenciones de capital (€)	549.312,17	617.349,68	629.800,76	793.748,46	183.775,96	426.302,60
Subvenciones de explotación (€)	10.895.122,69	11.862.446,67	17.445.658,38	21.580.098,29	24.873.144,51	30.757.400,74

## MEDIO AMBIENTE

[Ley\_Efectos actuales y previsibles]

Desde CRECAM, creemos que es necesario mantener un medio ambiente sano para poder asegurar el desarrollo individual y colectivo, así como el bienestar de la sociedad en su conjunto. Identificamos la contaminación atmosférica, la pobreza energética y el cambio climático como factores de impacto directo sobre la población de mayor riesgo. Por ello, trabajamos en defensa y cuidado del medio ambiente.

[102-11] [102-12] [102-16]

[Ley\_Principio de precaución]

En el Código de Conducta de Cruz Roja se incluye el cumplimiento de los principios medioambientales del Pacto Mundial. Esto implica la adopción y seguimiento de medidas que garanticen que las actividades de la Organización no causan daños ambientales, así como que se realiza un consumo responsable de los recursos energéticos y un adecuado tratamiento de los residuos.

### CAMBIO CLIMÁTICO



[Ley\_Cambio climático]

CRECAM es consciente de que la actividad que desarrolla genera emisiones de gases

de efecto invernadero y trabaja para intentar reducir su huella, con acciones como la renovación de la flota de vehículos.

[305-1] En el momento de elaboración del informe, la organización se encuentra en proceso de cálculo de su huella de carbono para el año 2020.



### LA FLOTA SOSTENIBLE DE CRUZ ROJA MADRID

Cruz Roja en la Comunidad de Madrid ha mantenido su compromiso con la renovación de la flota, que en 2020 estaba formada por 140 vehículos. Además, durante el Estado de Alarma se ha contado con 43 vehículos cedidos por empresas.

Antigüedad de la flota	
Vehículos < 10 años	136
Vehículos > 10 años	3
Vehículo histórico 34 años	1
<b>Total de vehículos en flota</b>	<b>140</b>

Se ha continuado seguir la tendencia de renovación de flota, para contar con vehículos contaminantes y con buenos distintivos ambientales. En 2020, el 98,57% de la flota tenía etiqueta ambiental.

Distintivo medioambiental	2020
Cero Emisiones	5
Eco	9
C	63
B	59
Sin Etiqueta	2
No necesitan etiqueta	2

En 2020 hemos conseguido reducir el consumo medio de combustible, pasando de 11,74 L/100 km a 11,18 L/100 km. También hemos ahorrado más en consumo de combustible por el uso de vehículos de cero emisiones, con un ahorro total de 6.944,51 litros (4.752,21 litros en 2019). Cifras principales de 2020:

- **Kilómetros recorridos por la flota:** 2.119.043,05 km.
- **Litros consumidos de diésel / gasolina:** 237.012,50 litros (incluye donación de 30.856,5 litros de BP).
- **Litros de GLP:** 2.553,86 litros.
- **Consumo medio de combustible:** 1.295,15 litros anuales por vehículo.
- **Gasto económico en combustible:** 223.155,56 € (más donación en especie de BP por valor de 43.200 € aproximadamente).
- **Consumo medio de combustible:** 11,18 L/100 km.
- **Ahorro en combustible vehículos Cero Emisiones:** 59.152,60 km = 6.944,51 litros.

Tipo de combustible	Nº vehículos
Diésel	119
Gasolina	5
GLP	9
Eléctrico	5
No utilizan combustible	2

## MATERIAS PRIMAS



Durante 2020, con el fin de continuar mejorando la eficiencia en las instalaciones y hacer un consumo más responsable de los recursos, hemos mantenido algunas de las medidas existentes y hemos implantado algunas adicionales:

- **Uso de LEDs.** Se emplea iluminación LED en todos los nuevos edificios, además de promover el cambio a las mismas de los inmuebles más antiguos.
- Instalación de **cisternas** de 3 y 5 litros regulables y cambio de **automatizadores** de los grifos, que permiten el ahorro de entre uno y dos litros por uso.
- **Grifos de apertura en frío**, para evitar tener que abrir el grifo con agua mezclada, ahorrando energía al no tener que calentar el agua para algunas las rutinas diarias que no precisan de agua templada.
- Apuesta por una **tecnología más sostenible** en la construcción de nuevas sedes. Un ejemplo claro de ello es el uso de energía geotérmica

en la sede de Cruz Roja situada en Galapagar (2018), la instalación de un pozo canadiense en la nueva sede de Alcorcón (2019) o el uso de energía solar como aporte de agua caliente sanitaria (ACS) en la sede de Alcalá de Henares.

- **Sustitución de todas las fuentes de agua que emplean bidones** por fuentes que extraen dicha agua de la red de abastecimiento, evitando así el consumo de plástico.
- **Electrodomésticos adquiridos en base a altos estándares medioambientales**, exigiendo siempre contar con una etiqueta energética cuya eficiencia energética sea alta.
- Implantación de un **sistema de lavado de vehículos ecológico** que no utiliza agua, o con una utilización mínima de este recurso, además de productos biodegradables.
- Todos los equipos informáticos cumplirán con la normativa **Energy Star** de bajo consumo.
- Configuración de todos los **equipos en auto apagado automático** a partir de una determinada hora, si no se están utilizando, lo que permite reducir el consumo eléctrico.



- Incorporación de **regletas inteligentes** en cada puesto de trabajo, que permiten la desconexión de todos los elementos a la red eléctrica.
- Implantación de un **software para la gestión del ahorro energético en equipos**, que permite aplicar medidas de ahorro diferenciando por PC o uso, aplicar configuraciones más estrictas en cuanto a ahorros energéticos, así como cuantificar el ahorro de las medidas adoptadas.

Además, continuamos potenciando la consecución de una **oficina sin papel**, tratando de reducir al máximo las impresiones de documentos internos. Para ello, utilizamos sistemas de firma electrónica y fomentamos el trabajo en nube, permitiendo el trabajo colaborativo, compartir documentación y trabajar en dicha nube sin necesidad de impresión documental. Además, se impulsa la adquisición de papel ecológico, procurando que dicho papel tenga bajo

gramaje, así como bolígrafos o etiquetas de esta misma índole.

Por otro lado, se han configurado los equipos informáticos para que impriman a doble cara por defecto y con reducción de los márgenes de los documentos. También se ha procedido a la instalación de escáner colectivos conectados a la red y se ha implantado un sistema de impresión mediante tarjeta. Además, se utilizan tintas vegetales en la impresión de documentos.





## RESIDUOS

[Ley\_Economía circular y gestión de residuos] En Cruz Roja Madrid se realiza una adecuada gestión de los residuos generados, llevando a cabo una segregación de mismos. Todos los residuos generados son asimilables a residuos domésticos. Entre las medidas implantadas, destacan:

- **Recuperación de pilas** a través de contenedores facilitados a todas las sedes de Cruz Roja en la Comunidad de Madrid.
- **Recogida de plásticos, papel y cartón** en todas las oficinas y sedes para su posterior reciclaje. Para ello, todas las nuevas papeleras poseen espacios diferenciados para los distintos tipos de residuos con el fin de facilitar su correcto reciclaje.
- La destrucción de cualquier tipo de elemento como tóner, elementos de cobre, equipos informáticos, bombillas y fluorescentes se realiza siempre mediante un **gestor autorizado** que se encarga de gestionar y destruir estos elementos de forma sostenible.
- Cualquier otro tipo de enser o mobiliario es siempre depositado en **puntos limpios**.



- Todos los **residuos generados en el taller interno** (neumáticos, piezas, aceites, lubricantes, ...) son separados y reciclados según marca la normativa.
- Después de su vida útil, todos los vehículos que son dados de baja serán depositados en **centros homologados** que gestionan sus residuos y piezas.
- En la ejecución de todas las **obras y reformas**, siempre se solicita en la

licitación y presupuesto la retirada y eliminación de residuos mediante un gestor autorizado justificando siempre su canon de vertedero.

- Se han incorporado, siempre que ha sido posible, **servicios de catering sostenible** con envases y menaje biodegradables y compostables que poseen todos los certificados medioambientales, así como servicios de catering biosaludables.



## CADENA DE VALOR

### EMPRESAS SOCIAS

“Las empresas son cada vez más conscientes del impacto de sus actividades, no solo en términos económicos, sino también ambientales y sociales. Esta preocupación se traduce en acciones sociales”

Mediante las actividades de creación de valor compartido que ofrece Cruz Roja Española en la Comunidad de Madrid, la Institución sirve a las empresas como instrumento receptor de su acción social.

	2014	2015	2016	2017	2018	2019	2020
<b>Empresas socias<sup>1</sup></b>	2.377	2.263	2.232	2.145	2.047	1.960	1.881
<b>Empresas colaboradoras</b>	100	120	160	180	200	219	177 + 380 <sup>2</sup>

PLAN RESPONDE	2020	COLABORACIONES EMPRESARIALES (SIN PLAN RESPONDE)	2020
<b>Donaciones</b>			
Donación económica (autonómica)	2.852.596,19 €	Acuerdo	113
Donación en especie (autonómica)	699.160,26 €	Cesión	7
<b>Colaboraciones empresariales</b>		Económica	39
Gestión oc	6	Especie	18
Gestión autonómica	165	<b>TOTAL</b>	<b>177</b>
Gestión local	209	<b>CAMPAÑAS REALIZADAS</b>	<b>2020</b>
<b>Voluntariado corporativo</b>		Alimentos	2
Empresas participantes	12	Material escolar	1
Número de voluntarios corporativos	749	Higiene	1

VOLUNTARIADO CORPORATIVO	2020
Empresas colaboradoras	27
Total participantes	1.021

<sup>1</sup>Cuota media: 256,35 €.

<sup>2</sup>177 colaboraciones empresariales sin el Plan RESPONDE y 380 colaboraciones empresariales por el Plan RESPONDE.

Colaboraciones empresariales	2014	2015	2016	2017	2018	2019	2020
Sorteo del Oro (€) <sup>3</sup>	151.095	153.145	126.310	155.000	124.430	144.000	122.150 €
Campañas y donaciones (€)	410.000	453.081	485.783	211.442	461.000	421.692	538.789,24 € + 3.551.756,45 € <sup>4</sup>

COMUNICACIÓN COLABORACIÓN EMPRESARIAL	2020
<b>Twitter</b> (perfil RSC + perfil autonómico)	
Tweets	447
Impresiones	1.131.438
<b>Prensa tradicional</b>	
Apariciones en medios	542
<b>Zona Creo</b>	
Número	62
Visitas	13.559
<b>Facebook</b>	
Post	112
Impresiones	226.815
<b>Instagram</b>	
Post	78
Impresiones	203.665

<sup>3</sup> Canales de venta.  
<sup>4</sup> 38.789,24 € por donaciones de colaboraciones empresariales (sin Plan RESPONDE) y 3.551.756,45 € por donaciones para el Plan RESPONDE.

PARTICIPACIÓN EN FOROS, CONFERENCIAS Y CURSOS	2020
Acciones	25
Asistentes	940

RETOS 2020	LOGROS 2020
<b>Consolidar el modelo de colaboración empresarial</b> , reforzando el papel de las PYMES en los ámbitos locales, consiguiendo captar al menos <b>250 empresas socias nuevas</b> .	A fecha 30 de noviembre, se habían captado 50 empresas socias del segmento PYME, lo que supone un aumento del 212%, pasando de 16 empresas captadas en 2019 a una <b>estimación de cierre del 2020 de 60 empresas</b> .
RETOS 2021	
<b>Diseñar e implantar un modelo de evaluación y reporting</b> con todas las empresas colaboradoras, realizando, al menos, 100 encuestas de satisfacción a lo largo del 2021.	



## PROVEEDORES

“Cruz Roja trabaja mano a mano con sus proveedores para extender su cultura de transparencia y sostenibilidad en toda su cadena de valor”

[102-9] Nuestra cadena de suministro está formada, fundamentalmente, por prestadores de servicios necesarios para la ejecución de la actividad (limpieza, lavandería, transporte, mensajería, archivo de documentación, catering, etc.) y proveedores de materiales (mobiliario, equipos informáticos o vestuario, tarjetas de supermercado para ayudas sociales, juguetes o *merchandising*).

RETOS 2020	LOGROS 2020
<b>Reducción del número de proveedores de servicios existentes</b> realizando todos los concursos y homologaciones posibles en busca de una reducción del gasto, trabajo y posibilitando la unificación de estos proveedores.	Se han realizado y están en trámites para cerrar antes de final de 2020, <b>18 procesos de homologación y 13 concursos</b> .
<b>Implantación definitiva</b> (trimestral o como mínimo semestral) <b>del procedimiento de valoración de los productos y servicios de los proveedores</b> por parte de las oficinas destinatarias, buscando así una mejora en la calidad de los servicios y detectando posibles problemas y áreas de mejora.	<b>Pendiente para 2021.</b> Estará relacionado con el módulo de proveedores de la nueva herramienta de gestión de compras y portal del proveedor.
RETOS 2021	
Realización de un mínimo de <b>2 encuestas generales de valoración de los proveedores</b> de mercancías y servicios por parte de los clientes internos (departamentos y oficinas locales).	



## ADMINISTRACIONES PÚBLICAS

“Las alianzas y la cadena de valor compartida con administraciones y entidades públicas permiten ofrecer a Cruz Roja en la Comunidad de Madrid una respuesta integral para los colectivos vulnerables”

Como entidad auxiliar del Estado, CRECAM tiene entre sus metas optimizar y consolidar las relaciones con las administraciones, en especial en el ámbito autonómico y local. Por ello, está presente en foros de participación temáticos, autonómicos y locales.

RETOS 2020	LOGROS 2020
<p>Proponer un <b>nuevo sistema de financiación</b> de la oficina autonómicas y las asambleas locales.</p>	<p><b>El estudio e implantación del nuevo sistema de financiación no se ha podido llevar a cabo como consecuencia de la pandemia.</b></p>
<p>Aumentar exponencialmente el trabajo en Red con otras organizaciones, especialmente en lo que respecta al uso de las TIC y al abordaje comunitario de las respuestas a las personas mayores, <b>potenciando el papel de Cruz Roja en el Consejo de Mayores de la Comunidad de Madrid.</b></p>	<p>Se han llevado a cabo <b>diversas iniciativas</b> como: donación económica de Fundación United Way España, presentación de actividad piloto (proyecto Enrédate) a subvención de Fundación Mutua Madrileña, piloto Cuidate+ con AMTA y alguna Entidad Local, financiación Samsung para Cuidate+, pilotaje de actividad de videatención con tablets o exposición +queunretrato.</p>
<p><b>Actualizar el marco</b> normativo, con la firma de acuerdos/convenios, de la actividad que realizamos en TSU y en emergencia, con la Comunidad de Madrid; y en el caso de los servicios preventivos con el resto de las entidades y clubes con los que trabajamos</p>	<p><b>Se ha renovado el convenio Marco, con la Comunidad de Madrid en materia de emergencia y se ha firmado el convenio específico de ERIES,</b> por primera vez, con dotación presupuestaria.</p> <p><b>El convenio del SUMMA se ha avanzado.</b></p> <p>Con el resto de empresas, las negociaciones están paradas por la situación actual.</p>
<p><b>Promover y consolidar un mayor acercamiento entre Asambleas Locales y entidades públicas y/o privadas para sensibilizar en temas de cooperación internacional,</b> y para conocer estrategias, planes de acción y convocatorias que pudieran tener o convocar estas entidades.</p>	<p><b>Realizado.</b> A nivel local, se han mantenido reuniones y encuentros entre algunas Asambleas Locales y sus administraciones en relación a temas de cooperación internacional. Se han conseguido, hasta la fecha, un proyecto con el Ayuntamiento de Rivas y se ha presentado un proyecto para el Ayuntamiento Alcobendas. A nivel autonómico, se han mantenido reuniones periódicas con el Ayuntamiento de Madrid y la Consejería de Sanidad y Políticas Sociales. Se han conseguido para este año dos proyectos cofinanciados por el Ayuntamiento de Madrid y, por parte de la Comunidad de Madrid, se han presentado tres proyectos.</p>

RETOS 2021
<p>Lograr de la Administración Pública de la Comunidad de Madrid la <b>consideración de entidad singular y colaboradora para la mejora</b> en la gestión de convenios.</p>
<p><b>Continuar promoviendo y consolidando un mayor acercamiento entre Asambleas Locales y entidades públicas y/o privadas para sensibilizar en temas de cooperación internacional,</b> y para conocer estrategias, planes de acción y convocatorias que pudieran tener o convocar estas entidades. Presentar al menos 5 proyectos de cooperación internacional (nivel autonómico - local).</p>
<p>Consolidar la recientemente creada área de Agenda Pública, poniendo el acento en <b>fortalecer la subárea de Relaciones Institucionales, elaborando un Protocolo de actuación</b> en esta materia.</p>
<p><b>Avanzar en el modelo de las Unidades de Respuesta Social, asentando el proyecto en coordinación con la Asambleas Locales y la Comunidad de Madrid.</b></p>



## SOBRE ESTE INFORME

El Informe Integrado 2020 de Cruz Roja Española en la Comunidad de Madrid (CRECAM) reporta sobre el desempeño económico, ambiental y social de la Institución y los resultados alcanzados. [102-46] Sus contenidos han sido determinados de acuerdo con los principios de participación de los grupos de interés, contexto de sostenibilidad, materialidad y exhaustividad, en términos de alcance, cobertura y espacio temporal. Así mismo, se ha buscado en su elaboración, en cuanto a los datos presentados, precisión, equilibrio, claridad, comparabilidad, fiabilidad y puntualidad. Este Informe incluye los contenidos habituales de la memoria de actividad de la organización; con el objetivo de elaborar un documento único destinado a todos los grupos de interés, que reporte sobre el desempeño anual de CRECAM.

[102-50] [102-51] [102-52] El presente Informe cubre el periodo de enero a diciembre de 2020. CRECAM publica este informe

con frecuencia anual, correspondiendo la inmediatamente anterior al periodo de enero a diciembre de 2019. [102-10] [102-48] No se han producido cambios significativos en la Institución, ni en su cadena de suministro, durante 2020.

Este documento ha sido redactado tomando como base los estándares de Global Reporting Initiative (GRI), en su versión Standards, y el Sector Disclosure NGO. Se trata de un documento resumen que recoge los contenidos más relevantes y actuales, si bien existe información pública más detallada al respecto.

Por otro lado, Cruz Roja Española cumple con lo establecido por la Ley 11/2018, de 28 de diciembre, por la que se modifica el Código de Comercio, el texto refundido de la Ley de Sociedades de Capital aprobado por el Real Decreto Legislativo 1/2010, de 2 de julio, y la Ley 22/2015, de 20 de julio, de Auditoría de Cuentas, en materia de información no financiera y diversidad,

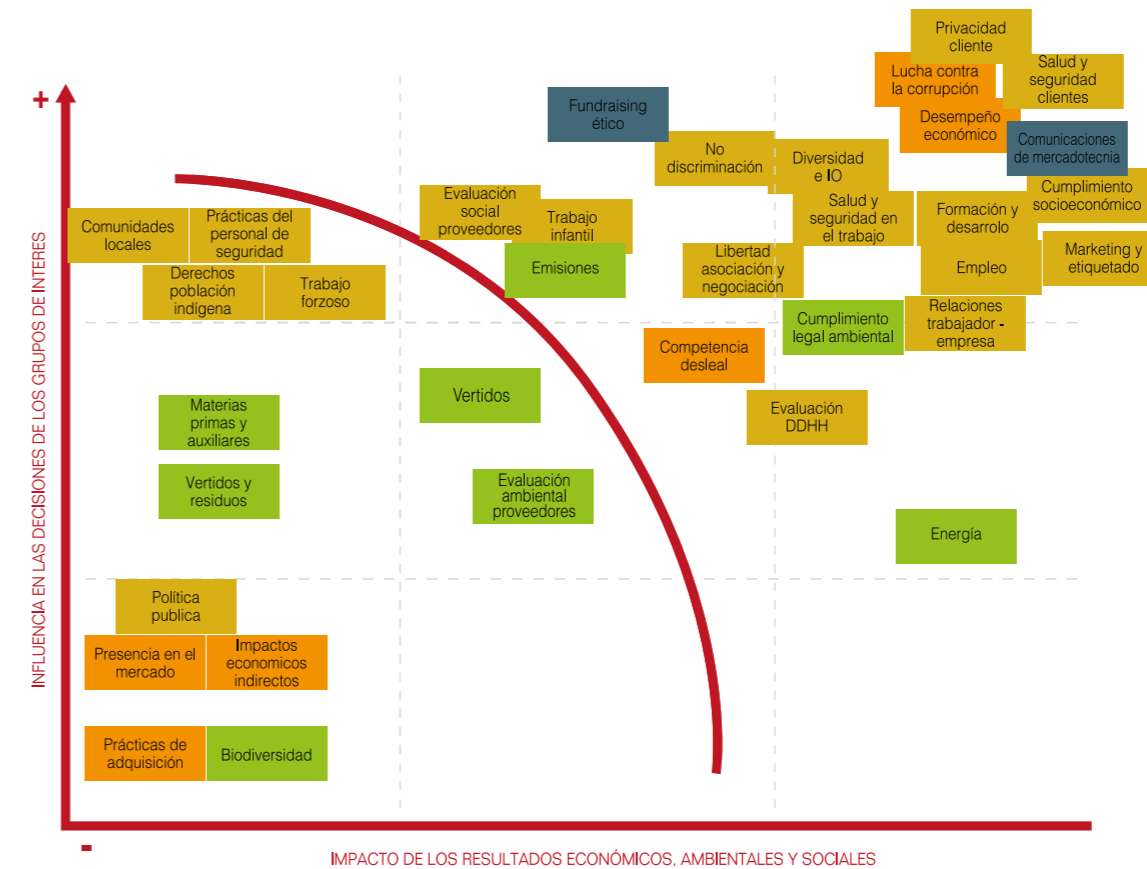
al reportar su Memoria Integrada 2020. No obstante, en este Informe se recoge información específica sobre algunos indicadores de esta Ley para Cruz Roja Española en la Comunidad de Madrid.

[102-56] Este Informe no se verifica externamente, por decisión de la Institución.

[102-46] [102-49] [103-1-201] [103-1-205] [103-1-206] [103-1-302] [103-1-305] [103-1-307] [103-1-401] [103-1-402] [103-1-403] [103-1-404] [103-1-405] [103-1-406] [103-1-407] [103-1-408] [103-1-412] [103-1-414] [103-1-416] [103-1-417] [103-1-418] [103-1-419] La identificación de aspectos materiales y su cobertura se realiza siguiendo las recomendaciones de GRI. La información recogida en este Informe se basa en los aspectos identificados como materiales, considerando la voz de los grupos de interés, e incluye los indicadores entendidos como más adecuados para dar respuesta a las

demandas de información de éstos. Para información detallada sobre el proceso y sus resultados, puede consultarse la Memoria de Sostenibilidad 2017<sup>5</sup>.

Modificando el nombre de los temas materiales, para adaptarlos a la versión Standards de GRI, resulta la siguiente matriz de materialidad:



[102-47] En definitiva, los temas considerados materiales son:

### Desempeño económico

- 201: Desempeño económico
- 205: Lucha contra la corrupción
- 206: Competencia desleal

### Desempeño ambiental

- 302: Energía
- 305: Emisiones
- 307: Cumplimiento legal ambiental

### Desempeño social

- 401: Empleo
- 402: Relaciones trabajador-empresa
- 403: Salud y seguridad en el trabajo
- 404: Formación y desarrollo
- 405: Diversidad e igualdad de oportunidades
- 406: No discriminación
- 407: Libertad de asociación y negociación colectiva
- 408: Trabajo infantil
- 412: Evaluación de los derechos humanos
- 414: Evaluación social de los proveedores
- 416: Salud y seguridad de los clientes
- 417: Marketing y etiquetado
- 418: Privacidad del cliente
- 419: Cumplimiento socioeconómico

<sup>5</sup>El estándar 207 (fiscalidad) no fue evaluado en ese momento por no haberse publicado aún, pero en la fecha actual se considera que su impacto en la organización y su influencia en los grupos de interés no justifica que sea material para la organización.



## CONTACTO

[102-3] [102-53]

### Cruz Roja Española en la Comunidad de Madrid

www.cruzrojamadrid.org

C/ Muguet, 7  
28044 Madrid  
Tel. 915 32 55 55

[comunicacion.madrid@cruzroja.es](mailto:comunicacion.madrid@cruzroja.es)

Este Informe Integrado 2020 ha sido elaborado por el área de Agenda Pública y de RSC de Cruz Roja Española en la Comunidad de Madrid, siendo su responsable Isabel Álvarez Herrera, [ialvarez@cruzroja.es](mailto:ialvarez@cruzroja.es)

## ÍNDICE DE CONTENIDOS GRI [102-55]

CONTENIDOS GENERALES			CONTENIDOS GENERALES		
Código	Tema	Página	Código	Tema	Página
102-1	Nombre de la organización		102-45	Entidades incluidas en los estados financieros consolidados	
102-2	Actividades, marcas, productos y servicios		102-46	Definición de los contenidos de los informes y las coberturas del tema	
102-3	Ubicación de la sede		102-47	Lista de temas materiales	
102-4	Ubicación de las operaciones		102-48	Re expresión de la información	
102-5	Propiedad y forma jurídica		102-49	Cambios en la elaboración de informes	
102-6	Mercados servidos		102-50	Periodo objeto del informe	
102-7	Tamaño de la organización		102-51	Fecha del último informe	
102-8	Información sobre empleados y otros trabajadores		102-52	Ciclo de elaboración de informes	
102-9	Cadena de suministro		102-53	Punto de contacto para preguntas sobre el informe	
102-10	Cambios significativos en la organización y su cadena de suministro		102-54	Declaración de elaboración del informe de conformidad con los estándares GRI	
102-11	Principio y enfoque de precaución		102-55	Índice de contenidos GRI	
102-12	Iniciativas externas		102-56	Verificación externa	
102-13	Afiliación a asociaciones		<b>GRI 103: Enfoque de gestión (2016)</b>		
102-14	Declaración de altos ejecutivos responsables de la toma de decisiones		103-1	Explicación del tema material y su cobertura	
102-16	Valores, principios, estándares y normas de conducta		103-2	El enfoque de gestión y sus componentes	Ver tablas siguientes
102-18	Estructura de gobernanza		103-3	Evaluación del enfoque de gestión	
102-40	Lista de grupos de interés				
102-41	Acuerdos de negociación colectiva				
102-42	Identificación y selección de grupos de interés				
102-43	Enfoque para la participación de los grupos de interés				
102-44	Temas y preocupaciones clave mencionados				

DESEMPEÑO ECONÓMICO		
Código	Tema	Página
GRI 201: Desempeño económico (2016)		
103	Enfoque de gestión 201	
201-1	Valor económico directo generado y distribuido	
201-4	Asistencia financiera recibida por el gobierno	
GRI 205: Lucha contra la corrupción (2016)		
103	Enfoque de gestión 205	
205-1	Operaciones evaluadas para riesgos relacionados con la corrupción	
205-2	Comunicación y formación sobre políticas y procedimientos anticorrupción	
205-3	Casos de corrupción confirmados y medidas tomadas	
GRI 206: Competencia desleal (2016)		
103	Enfoque de gestión 206	
206-1	Acciones jurídicas relacionadas con la competencia desleal y las prácticas monopólicas y contra la libre competencia	

DESEMPEÑO AMBIENTAL		
Código	Tema	Página
GRI 302: Energía (2016)		
103	Enfoque de gestión 302	
302-1	Consumo energético dentro de la organización	
GRI 305: Emisiones (2016)		
103	Enfoque de gestión 305	
305-1	Emisiones directas de GEI (alcance 1)	
305-2	Emisiones indirectas de GEI al generar energía (alcance 2)	
305-5	Reducción de las emisiones de GEI	

DESEMPEÑO AMBIENTAL		
Código	Tema	Página
GRI 307: Cumplimiento legal ambiental (2016)		
103	Enfoque de gestión 307	
307-1	Incumplimiento de la legislación y normativa ambiental	

DESEMPEÑO SOCIAL		
Código	Tema	Página
GRI 401: Empleo (2016)		
103	Enfoque de gestión 401	
401-2	Beneficios para los empleados a tiempo completo que no se dan a los empleados a tiempo parcial o temporales	
401-3	Permiso parental	
GRI 402: Relaciones trabajador-empresa (2016)		
103	Enfoque de gestión 402	
402-1	Plazos de avisos mínimos sobre cambios operacionales	
GRI 403: Salud y seguridad en el trabajo (2016)		
103	Enfoque de gestión 403	
403-1	Representación de los trabajadores en comités formales trabajador-empresa de salud y seguridad	
403-2	Tipos de accidentes y tasas de frecuencia de accidentes, enfermedades profesionales, días perdidos, absentismo y número de muertes por accidente laboral o enfermedad profesional	
403-3	Trabajadores con alta incidencia o alto riesgo de enfermedades relacionadas con su actividad	
GRI 404: Formación y desarrollo (2016)		
103	Enfoque de gestión 404	
404-1	Media de horas de formación al año por empleado	
404-2	Programas para mejorar las aptitudes de los empleados y programas de ayuda a la transición	

DESEMPEÑO SOCIAL		
Código	Tema	Página
GRI 404: Formación y desarrollo (2016)		
404-3	Porcentaje de empleados que reciben evaluaciones periódicas del desempeño y desarrollo profesional	
GRI 405: Diversidad e igualdad de oportunidades (2016)		
103	Enfoque de gestión 405	
405-1	Diversidad en órganos de gobierno y empleados	
405-2	Ratio del salario base y de la remuneración de mujeres frente a hombres	
GRI 406: No discriminación (2016)		
103	Enfoque de gestión 406	
406-1	Casos de discriminación y acciones correctivas emprendidas	
GRI 407: Libertad de asociación y negociación colectiva (2016)		
103	Enfoque de gestión 407	
407-1	Operaciones y proveedores cuyo derecho a la libertad de asociación y negociación colectiva podría estar en riesgo	
GRI 408: Trabajo infantil (2016)		
103	Enfoque de gestión 408	
408-1	Operaciones y proveedores con riesgo significativo de casos de trabajo infantil	
GRI 412: Evaluación de derechos humanos (2016)		
103	Enfoque de gestión 412	
412-2	Formación de empleados en políticas o procedimientos sobre derechos humanos	
412-3	Acuerdos y contratos de inversión significativos con cláusulas sobre derechos humanos o sometidos a evaluación de los derechos humanos	
GRI 414: Evaluación social de proveedores (2016)		
103	Enfoque de gestión 414	
414-1	Nuevos proveedores que han pasado filtros de selección de acuerdo con criterios sociales	

DESEMPEÑO SOCIAL		
Código	Tema	Página
GRI 416: Salud y seguridad de los clientes (2016)		
103	Enfoque de gestión 416	
416-2	Casos de incumplimiento relativos a impactos en la salud o seguridad de las categorías de productos o servicios	
GRI 417: Marketing y etiquetado (2016)		
103	Enfoque de gestión 417	
417-3	Casos de incumplimiento relacionados con comunicaciones de marketing	
GRI 418: Privacidad del cliente (2016)		
103	Enfoque de gestión 418	
418-1	Reclamaciones fundamentadas relativas a violaciones de la privacidad del cliente y pérdida de datos del cliente	
GRI 419: Cumplimiento legal socioeconómico (2016)		
103	Enfoque de gestión 419	
419-1	Incumplimiento de las leyes y normativas en los ámbitos social y económico	

DESEMPEÑO SOCIAL		
Código	Tema	Página
NGO8	Fuentes de financiación por categoría	
NGO10	Adhesión a normas de recaudación de fondos y prácticas de comunicación en marketing	

## ÍNDICE DE CONTENIDOS “OBJETIVOS DESARROLLO SOSTENIBLE”

Objetivo de Desarrollo Sostenible	Página
Objetivo 1: Poner fin a la pobreza en todas sus formas en todo el mundo.	
Objetivo 2: Poner fin al hambre, lograr la seguridad alimentaria y la mejora de la nutrición y promover la agricultura sostenible.	
Objetivo 3: Garantizar una vida sana y promover el bienestar para todos en todas las edades.	
Objetivo 4: Garantizar una educación inclusiva, equitativa y de calidad y promover oportunidades de aprendizaje durante toda la vida para todos.	
Objetivo 5: Lograr la igualdad entre los géneros y empoderar a todas las mujeres y las niñas.	
Objetivo 6: Garantizar la disponibilidad de agua y su gestión sostenible y el saneamiento para todos.	
Objetivo 7: Garantizar el acceso a una energía asequible, segura, sostenible y moderna para todos.	
Objetivo 8: Promover el crecimiento económico sostenido, inclusivo y sostenible, el empleo pleno y productivo y el trabajo decente para todos.	
Objetivo 9: Construir infraestructuras resilientes, promover la industrialización inclusiva y sostenible y fomentar la innovación.	
Objetivo 10: Reducir la desigualdad en y entre los países.	
Objetivo 11: Lograr que las ciudades y los asentamientos humanos sean inclusivos, seguros, resilientes y sostenibles.	
Objetivo 12: Garantizar modalidades de consumo y producción sostenibles.	
Objetivo 13: Adoptar medidas urgentes para combatir el cambio climático y sus efectos.	
Objetivo 14: Conservar y utilizar en forma sostenible los océanos, los mares y los recursos marinos para el desarrollo sostenible.	
Objetivo 15: Gestionar sosteniblemente los bosques, luchar contra la desertificación, detener e invertir la degradación de las tierras y detener la pérdida de biodiversidad.	
Objetivo 16: Promover sociedades, justas, pacíficas e inclusivas.	
Objetivo 17: Revitalizar la Alianza Mundial para el Desarrollo Sostenible.	

## ÍNDICE DE CONTENIDOS “LEY 11/2018, SOBRE INFORMACIÓN NO FINANCIERA”

Materias a reportar	Apartado / Subapartado	Página
<b>Cuestiones medioambientales</b>		
Efectos actuales y previsibles		
Certificación ambiental		No aplica
Principio de precaución		
Riesgos ambientales		
Emisiones de carbono		
Ruido		
Contaminación lumínica	Comprometidos con el medio ambiente	
Economía circular y gestión de residuos		
Consumo de agua		
Consumo de materias primas		
Consumo de energía		
Cambio climático		
Protección de la biodiversidad		
<b>Cuestiones sociales y relativas al personal</b>		
Empleo		
Organización del trabajo		
Salud y seguridad		
Relaciones sociales	Personas empleadas	
Formación		
Accesibilidad universal de las personas con discapacidad		
Igualdad		

Materias a reportar	Apartado / Subapartado	Página
<b>Respeto a los derechos humanos</b>		
Derechos humanos	Formación y desarrollo profesional	
Libertad de asociación y negociación colectiva	Personas empleadas	
No discriminación	Seguridad y salud en el trabajo	
Trabajo forzoso	Proveedores	
Trabajo infantil	Proveedores	
<b>Lucha contra la corrupción y el soborno</b>		
Medidas para prevenir la corrupción y el soborno	Sociedad	
Medidas para luchar contra el blanqueo de capitales	Sociedad	
Aportaciones a fundaciones y entidades sin ánimo de lucro	Gestión económica ética	No aplica
<b>Sociedad</b>		
Compromiso con el desarrollo sostenible	Administraciones públicas / Sociedad	
Subcontratación y proveedores	Proveedores	
Consumidores	Personas beneficiarias	
Información fiscal	Gestión económica ética	
<b>Modelo de negocio</b>		
Entorno empresarial	Cruz Roja Española en la Comunidad de Madrid	
Organización y estructura	Órganos de gobierno	
Mercados	Cruz Roja Española en la Comunidad de Madrid	

Materias a reportar	Apartado / Subapartado	Página
<b>Modelo de negocio</b>		
Objetivos y estrategias		
Tendencias		
<b>Políticas</b>	Toda la memoria	
<b>Resultados</b>		
<b>Indicadores clave</b>		
<b>Riesgos relacionados</b>	Cruz Roja Española en la Comunidad de Madrid	No se incluye (se reportará a futuro)



**Contacta con nosotros:**

cruzroja.es | 902 22 22 92

**Síguenos en:**

@CruzRojaMadrid